

## スムーズに避難するためにできること

### その1 ハザードマップをチェックしよう!

市内の危険箇所が分かるハザードマップを全戸配布しました。自宅や職場などが危険な場所がないか、事前にチェックしておきましょう。危険箇所には土砂災害と洪水浸水想定区域の2種類があります。詳しく確認したい場合はWEB版で確認してください。



WEB版はこちら



### その2 避難場所を複数確保しておこう!

新型コロナウイルス感染症の拡大を防止するため、避難場所は市が指定する避難場所以外にも、安全な場所にある親戚宅や知人宅など複数確保し、分散して避難できるように準備しておきましょう。

### その3 新型コロナウイルス感染症対策をしておこう!

用意しておくもの



- マスクがないときは、鼻と口を覆う大きさの手拭いやハンカチで代用できます。
- アルコール消毒液がないときは、ウエットティッシュで代用できます。

### ■ 避難所の混雑状況が確認できるようになりました

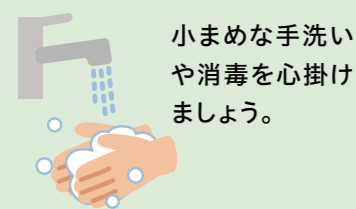
株式会社パカンと協定を締結し、避難所の混雑状況可視化システムの運用がスタートしました。平常時は「利用停止中」の表示ですが、避難所として開設した場合には「空いています」に表示が切り替わります。混雑状況に応じて「やや混雑」「混雑」「満」と表示が変わり、リアルタイムで混雑状況を確認できます。

<https://vacan.com/area/akitakata-city-evacuation/evacuation-center/9>

※マップ画面で避難所の表示が出ていない場合は、マップ画面の中央上側「このエリアで再検索」ボタンを押すと表示されます。



### 避難所では手洗いと咳エチケットに気を付けましょう。



小まめな手洗い  
や消毒を心掛け  
ましょう。



正しいマスクの着  
用やハンカチで口  
と鼻を覆うなど、  
咳エチケットに気  
を付けましょう。

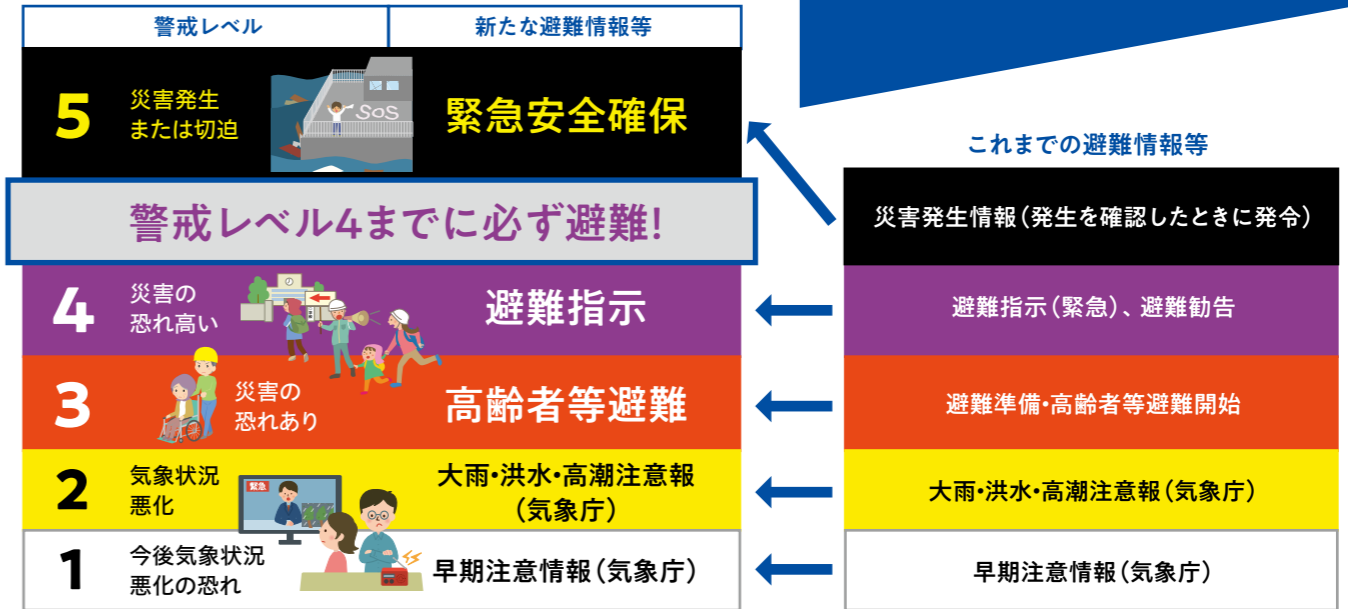


避難所内で、発熱  
や咳などの症状が  
あるときは、すぐに  
避難所運営職員に  
申し出てください。

問危機管理課 防災・生活安全係 ☎お太助フォン 42-5625

警戒レベル4は「避難指示」に一本化され、避難勧告が廃止になりました。今後は「避難指示」で必ず危険な場所から全員避難しましょう。

※警戒レベル3「高齢者等避難」は、高齢者等以外の方も必要に応じ、危険を感じたら自主的に避難するタイミングです。



※災害の状況を市が確実に把握できない場合があるため、「緊急安全確保」は発令しない場合があります。  
※「避難指示」はこれまでと同じ条件で発令します。

ほしい情報を  
ほしい時に!

災害情報が  
いち早く届く!

### 安芸高田市公式 通知サービス

市からのお知らせを発信する公式アカウントを開設しています。災害時の情報や市内イベント、行政に関する情報など、タイムリーな情報を発信していますので、ぜひ活用してください。



LINE アカウント名: 広島県安芸高田市

友達登録は下記の方法、  
または右のQRコードから



ホーム画面を開い  
て上の検索窓に「安  
芸高田市」と入力



公式アカウント  
をタップ



人型のアイコンを  
タップして登録



Twitter

アカウント名: 安芸高田市  
ユーザー名: @akitakata\_city  
[https://twitter.com/akitakata\\_city](https://twitter.com/akitakata_city)



Twitterとは…短文情報(140文字以内)を投稿・閲覧するインターネット上のコミュニケーションツール。インターネット環境があればパソコンやスマートフォン、タブレットで閲覧できます。

広島県防災情報 メール通知サービス <http://www.bousai-mail.pref.hiroshima.lg.jp/>

