

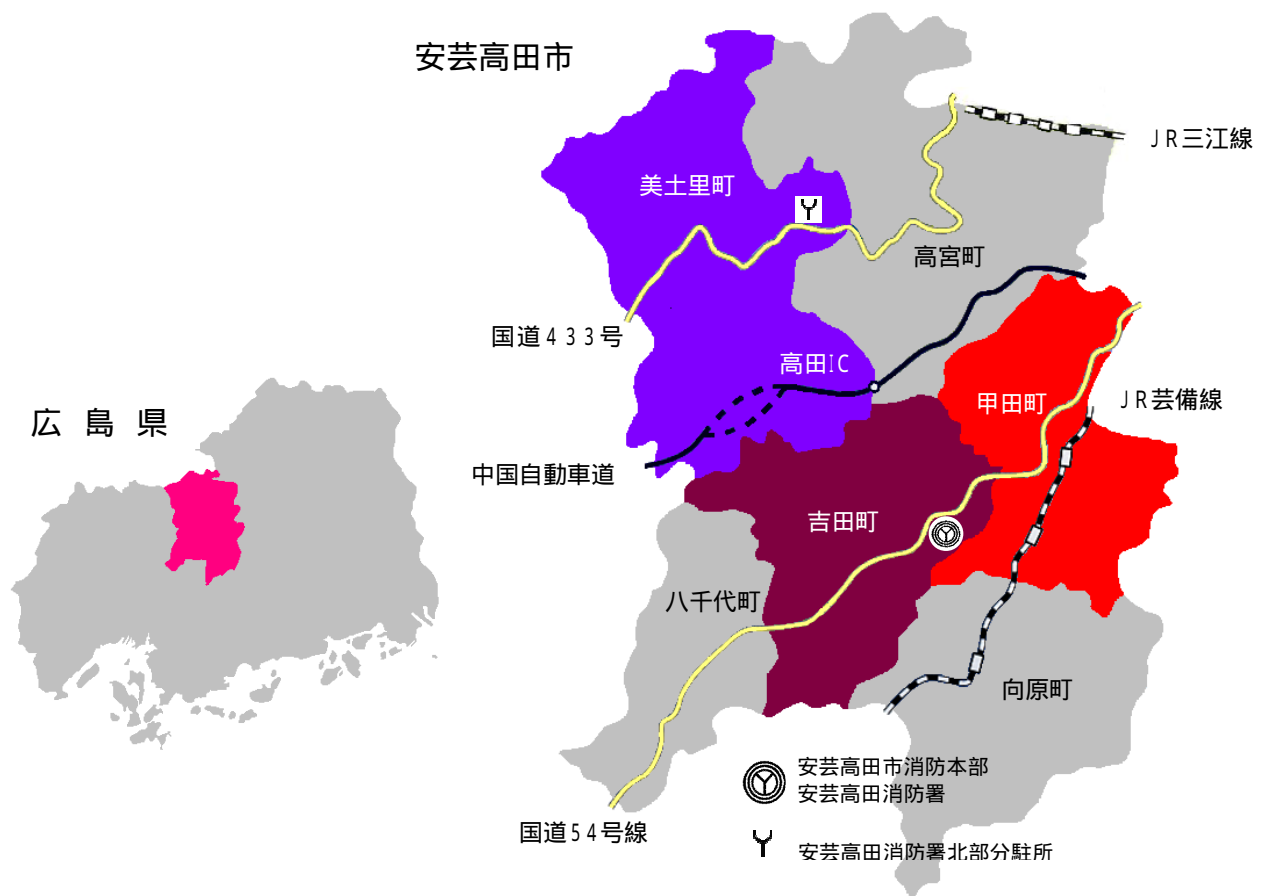
1 位置及び地勢

当消防本部は、広島県の中北部に位置し、北は島根県邑南町、南端は広島市及び東広島市、東端は三次市、西端は北広島町に接し、管内面積537.79km²(一部境界未確定部分あり)と広大な管轄区域を有しているが、市内全域に山が多く、鷹ノ巣山、大土山、犬伏山等大小さまざまな山に囲まれ、面積の約80%を占めている。その山間を縫って中央部を江の川が貫流し、北部は生田川、本村川が東流してそれぞれ江の川に注ぎ、南部に三篠川が西流して太田川に合流している。特に江の川の洪水調節及び下流沿川の農地かんがい用水の供給、さらに水資源の広域的な利用を図るため、広島市等に都市用水供給とあわせて発電を行う多目的ダムとして土師ダムがある。

交通路としては市内の中央部に広島松江を結ぶ国道54号線が、北部には国道433号線が貫通し、その他吉田邑南線、広島三次線等、主要地方道が市内各町を結んでいる。

また、東西に市内総延長20.754kmの中国自動車道が走り、高田インターチェンジと共に、昭和54年供用開始となっている。

鉄道は、北は三次・江津を結ぶJR三江線、南は広島・山陰を結ぶJR芸備線が走っている。



2 管内面積・人口・世帯数

(平成23年4月1日現在)

	総面積	世帯数	人口
吉田町	84.81 km ²	4,755 世帯	11,013 人
八千代町	50.60 km ²	1,614 世帯	3,850 人
美土里町	123.25 km ²	1,163 世帯	3,161 人
高宮町	124.46 km ²	1,709 世帯	3,919 人
甲田町	72.55 km ²	2,181 世帯	5,395 人
向原町	82.12 km ²	1,801 世帯	4,227 人
合計	537.79 km ²	13,223 世帯	31,565 人

3 人口・世帯数の推移

(平成23年4月1日現在)

	吉田町		八千代町		美土里町		高宮町		甲田町		向原町	
	世帯数	人口	世帯数	人口	世帯数	人口	世帯数	人口	世帯数	人口	世帯数	人口
16年	4,589	11,762	1,510	4,152	1,178	3,526	1,781	4,544	2,103	5,940	1,829	4,743
17年	4,574	11,485	1,510	4,027	1,186	3,456	1,786	4,424	2,115	5,884	1,830	4,647
18年	4,696	11,498	1,532	3,953	1,179	3,456	1,777	4,345	2,124	5,766	1,833	4,599
19年	4,707	11,367	1,541	3,910	1,187	3,401	1,773	4,277	2,136	5,700	1,858	4,568
20年	4,726	11,276	1,577	3,910	1,178	3,333	1,750	4,177	2,144	5,569	1,839	4,461
21年	4,748	11,218	1,591	3,881	1,175	3,281	1,749	4,119	2,166	5,519	1,812	4,362
22年	4,732	11,074	1,606	3,877	1,166	3,242	1,724	4,007	2,170	5,449	1,824	4,319
23年	4,755	11,013	1,614	3,850	1,163	3,161	1,709	3,919	2,181	5,395	1,801	4,227

上記の数値は、各年の4月1日現在のものです。

4 消防庁舎等の状況

名称	所在地	庁舎状況等
安芸高田市 消防本部	安芸高田市吉田町吉田 751 番地 1	鉄筋コンクリート造・一部鉄骨造 4 階建 敷地面積 1,014.680 ^{m²} 建築面積 740.130 ^{m²} 延床面積 2,183.920 ^{m²} 設備 40 t 有蓋防火水槽 (昭和 49 年竣工・平成 9 年増築)
安芸高田 消防署		
安芸高田消防署 北部分駐所	安芸高田市美土里町北 788 番地 1	鉄筋造アルミニウム板瓦平屋建 敷地面積 1,504.3 ^{m²} 延べ面積 325.0 ^{m²} (平成 19 年竣工)
安芸高田消防 ヘリポート	安芸高田市吉田町相合 674 番地 1	面積 4,938 ^{m²} 設備 夜間照明(移動式) 40 t 有蓋防火水槽 (平成 11 年竣工)
安芸高田市 消防本部訓練場	安芸高田市吉田町西浦 409 番地 2	鉄骨 2 階建て(外壁:中空セメント板一部ベニア) 敷地面積 2,120.20 ^{m²} 主訓練塔建築面積 31.41 ^{m²} 補助訓練塔建築面積 44.98 ^{m²} (平成 20 年竣工)



消防本部・消防署



北部分駐所



ヘリポート



訓練場

5 安芸高田市消防本部の沿革

年 月 日	概 要
昭 46 10 1	高田地区消防組合設立許可
昭 46 11 1	初代高田地区消防組合管理者 佐々木末雄氏 就任
昭 46 11 25	初代高田地区消防組合議会議長 中迫佐津美氏 選出
昭 46 12 10	初代高田地区消防組合消防本部消防長を管理者 佐々木末雄氏 事務取扱
昭 47 1 1	消防職員 7 名採用 実員 7 名
"	吉田町保育所跡を仮庁舎とし教育訓練を開始
昭 47 3 1	吉田町消防団より救急業務を引き継ぎ救急業務開始（吉田、八千代、美土里、高宮、甲田町）
昭 47 4 1	消防職員 3 名採用 実員 10 名
昭 47 4 5	消防本部、署を置かなければならない市町村を定める政令の指定を受ける
昭 47 11 12	消防無線中継基地局用地購入（甲田町 平佐山）
昭 48 1 12	広報車（三菱）購入
昭 48 1 29	小型動力ポンプ付積載車（トヨタ）、小型動力ポンプ（B3級）購入
昭 48 2 1	消防職員 9 名採用 実員 19 名
昭 48 3 27	消防職員 1 名採用 実員 20 名
昭 48 3 30	消防ポンプ自動車（トヨタ A2級）、水槽付消防ポンプ自動車（トヨタ A2級）購入
昭 48 3 29	二代目高田地区消防組合議会議長 常友晴夫氏 選出
昭 48 3 31	消防無線設備整備（中継基地局 1）
昭 48 4 1	高田地区消防組合消防本部（署）発足
"	初代高田地区消防署署長 児玉静秋氏 就任
"	消防職員 3 名採用 実員 23 名
昭 48 9 1	消防本部・消防署庁舎新築工事着工
昭 49 1 1	二代目高田地区消防組合消防本部消防長 児玉静秋氏 就任
昭 49 3 31	救急自動車（トヨタ 2B型）購入
昭 49 4 1	消防職員 5 名採用 実員 28 名
昭 49 5 8	高田地区消防組合消防本部（署）庁舎落成式
昭 49 7 1	三菱ジープ（J-52）購入
昭 50 4 1	消防職員 2 名採用 実員 30 名
昭 52 4 14	庁舎裏車庫及び倉庫竣工（軽量鉄骨 2 階建、建築面積 50 m ² 延面積 90 m ² ）
昭 52 10 18	三代目高田地区消防組合議会議長 己岡誠輝氏 選出
昭 53 9 1	救急指令台、自動気象観測装置整備
昭 54 2 28	指揮車（トヨタ）購入

昭 54	1	3	消防職員 1 名退職 実員 2 9 名
昭 54	4	1	消防職員 3 名採用 実員 3 2 名
昭 54	4	27	(社)日本損害保険協会から救急車(トヨタ 2 B 型)寄贈
昭 54	11	20	消防無線中継基地変更(平佐山 大仙山)
昭 55	2	19	資器材搬送車(三菱)購入
昭 55	3	28	林野火災用小型動力ポンプ購入
昭 55	11	17	消防職員 1 名退職 実員 3 1 名
昭 55	11	18	三代目高田地区消防組合消防本部消防長を管理者 佐々木末雄氏 事務取扱
	"		二代目高田地区消防署長 村上 紘 就任
昭 56	2	18	初代高田地区消防組合管理者 佐々木末雄氏 退職
昭 56	2	19	二代目高田地区消防組合管理者 児玉静秋氏 就任
	"		四代目高田地区消防組合消防本部消防長を管理者 児玉静秋氏 事務取扱
昭 56	10	17	消防ポンプ自動車(三菱 A 2 級)購入
昭 56	12	24	四代目高田地区消防組合議会議長 熊高五郎氏 選出
昭 57	4	1	消防職員 3 名採用 実員 3 4 名
昭 57	7	12	消防無線地上基地局設置
昭 58	3	28	有線放送一斉指令装置、緊急放送送出器の交換設置
昭 58	3	31	広報車(ニッサン)購入
昭 59	12	10	広島県同栄社共済農業協同組合連合会から救急自動車(トヨタ 2 B 型)寄贈
昭 60	1	23	(社)日本損害保険協会から救急車(日産 2 B 型)寄贈
昭 60	1	30	消防無線中継局設備工事完成
昭 60	3	31	消防無線中継局遠隔制御器工事完了
昭 60	8	21	(財)日本消防協会から査察車(三菱)寄贈
昭 60	11	28	消防無線非常電源装置設置
昭 60	12	26	五代目高田地区消防組合議会議長 鎗分元三氏 選出
昭 61	12	10	消防無線第三期無線工事完成
昭 62	11	7	小型動力ポンプ(トーハツ B 2 級)購入
昭 63	3	22	小型動力ポンプ付積載車(マツダ)購入
昭 63	4	1	五代目高田地区消防組合消防本部消防長 村上 紘 就任
平 1	2	19	三代目高田地区消防組合管理者 広本 惇 氏 就任
平 1	3	10	高田地区消防組合と山県東中部消防組合による人事交流調印式
平 1	3	31	消防通信指令システム(型指令装置)運用開始
平 1	4	1	高田地区消防組合と山県東中部消防組合による人事交流
平 1	8	7	(財)日本消防協会から電源照明車(ニッサン)寄贈
平 2	4	1	消防職員 2 名採用 実員 3 6 名
平 2	7	31	(社)日本損害保険協会から水槽付消防ポンプ自動車(いすゞ A - 1 級)寄贈

平	3	4	1	高田地区消防組合と山県東中部消防組合による第2次人事交流
平	3	6	26	坂本重工から広報車(マツダ)・救急車(マツダ 2B)の寄贈
平	4	9	8	地図検索装置用電話番号検索ソフト購入
平	5	4	1	消防職員4名採用 実員40名)
	"			高田地区消防組合と山県東中部消防組合による第3次人事交流
平	6	2	28	高規格救急自動車(トヨタハイメディック)購入
平	6	9	5	(財)日本消防協会から調査車(三菱)寄贈
平	6	6	30	消防職員1名退職 実員39名
平	6	11	29	可搬ポンプ(シバウラB2級.無水弁付)購入
平	7	4	1	消防職員4名採用 実員43名
	"			高田地区消防組合と山県東中部消防組合による第4次人事交流
平	8	4	1	消防職員5名採用 実員48名
	"			向原町消防常備化業務開始、高田地区消防組合加入
平	8	7	6	四代目高田地区消防組合管理者 児玉更太郎氏 就任
平	8	7	9	高田地区消防組合消防本部(署)庁舎増築工事着工
平	8	8	20	五代目高田地区消防組合管理者 浜田一義氏 就任
平	9	3	31	高田地区消防組合消防本部(署)庁舎増築工事竣工
	"			気象情報収集装置及び気象情報標示板設置
平	9	4	1	高田地区消防組合と山県東中部消防組合による第5次人事交流
平	9	12	24	六代目高田地区消防組合議会議長 岡田信夫氏 選出
平	10	2	29	災害対応特殊救急車(イスズスーパーメディック)購入
平	10	3	31	消防職員1名退職 実員47名
平	10	4	1	消防職員1名採用 実員48名
	"			高田地区消防組合と山県東中部消防組合による第6次人事交流
平	10	6	30	消防職員1名退職 実員47名
平	11	4	1	三代目高田地区消防署長 竹川信明 就任
	"			消防職員1名採用 実員48名
	"			高田地区消防組合と山県東中部消防組合による第7次人事交流
平	11	10	31	消防職員2名退職 実員46名
平	12	2	17	(財)日本消防協会から広報車(マツダ)寄贈
平	12	3	31	消防職員1名退職 実員45名
平	12	4	1	消防職員2名採用 実員47名
	"			高田地区消防組合と山県東中部消防組合による第8次人事交流
平	12	4	4	林野火災活動拠点広場(高田消防ヘリポート)完成竣工式
平	12	4	25	J A たかたから救急車(ニッサン 2B)寄贈
平	12	10	3	(社)日本損害保険協会から水槽付消防ポンプ自動車(いすゞ A-1級)寄贈

平 13	4	1	消防職員 1 名採用 実員 4 8 名
平 13	10	12	七代目高田地区消防組合議会議長 天清斐雄氏選出
平 14	4	1	消防緊急通信指令施設 (型) 運用開始
	"		消防無線基地局更新
平 14	4	1	高田地区消防組合と山県東中部消防組合による第 9 次人事交流
平 15	10	31	災害対応特殊救急自動車 (ニッサン・パラメディック) 購入
平 16	2	29	高田地区消防組合解散
平 16	3	1	構成町合併により、旧高田郡 (吉田町、八千代町、美土里町、高宮町、甲田町、向原町) から安芸高田市となる。 安芸高田市消防本部・安芸高田消防署発足 実員 5 0 名 安芸高田市消防本部消防長 村上 紘 就任 安芸高田消防署署長 竹川信明 就任 行政職からの出向消防職員 2 名採用
平 17	4	1	消防職員 1 名採用 (行政職からの身分替え) 実員 5 1 名
平 18	3	31	消防職員 2 名退職・1 名職務復帰 (行政職職員) 実員 4 8 名 初代安芸高田市消防本部消防長 村上 紘 退職
平 18	4	1	二代目安芸高田市消防本部消防長 竹川信明 就任 二代目安芸高田消防署署長 森田耕司 就任 消防職員 1 名採用 (行政職からの身分替え) 行政職からの出向消防職員 1 名採用 実員 5 0 名
平 18	12	31	消防職員 1 名退職 実員 4 9 名
平 19	1	6	安芸高田消防署北部分駐所安全祈願祭
平 19	2	28	救助工作車 (低床 4 WD・クレーン装置・高圧噴霧装置付) 購入
平 19	3	1	救急補助員 4 名採用 実員 4 名
平 19	3	16	消防用広報自動車購入 (トヨタ サクシード)
平 19	3	22	高規格救急自動車購入 (トヨタ ハイメディック)
平 19	3	29	安芸高田消防署北部分駐所竣工式
平 19	3	31	消防職員 2 名退職 実員 4 7 名 二代目安芸高田消防署署長 森田耕司 退職
平 19	4	1	三代目安芸高田消防署署長 高松勝司 就任 消防職員 2 名採用 実員 4 9 名 安芸高田消防署北部分駐所業務開始
平 19	8	31	消防職員 1 名退職 実員 4 8 名
平 20	3	31	消防職員 2 名退職・2 名職務復帰 (行政職職員) 実員 4 4 名 三代目安芸高田消防署署長 高松勝司 退職

平 20	4	1	四代目安芸高田消防署署長 久保高憲 就任 消防職員 3名採用 行政職からの出向消防職員 1名採用 実員 48名
平 20	4	28	消防職員 1名退職 実員 47名
平 20	5	31	救急補助員 1名退職 実員 3名
平 20	6	1	救急補助員 1名採用 実員 4名
平 20	6	30	救急補助員 1名退職 実員 3名
平 21	2	26	災害対応特殊化学消防ポンプ自動車(いすゞ 低床 4WD・泡消火薬剤積載)購入
平 21	2	28	救急補助員 1名退職 実員 2名
平 21	3	31	消防職員 4名退職・1名職務復帰(行政職職員) 実員 42名 二代目安芸高田市消防本部消防長 竹川信明 退職
平 21	4	1	三代目安芸高田市消防本部消防長 光下正則 就任 消防職員 6名採用 消防職員 1名採用(行政職からの身分替え) 行政職からの出向消防職員 1名採用 実員 50名
平 21	12	4	高規格救急自動車購入(トヨタ ハイメディック)
平 22	2	28	救急補助員 1名退職 実員 1名
平 22	3	31	1名職務復帰(行政職職員) 実員 49名
平 22	4	1	消防職員 1名採用 行政職からの出向消防職員 1名採用 実員 51名 救急補助員 1名採用 実員 2名
平 23	3	3	公用車更新(マツダ ビアンテ)リース
平 23	3	31	消防職員 1名退職・1名職務復帰(行政職職員) 実員 49名
平 23	4	1	救急補助員 3名採用 実員 5名

歴代消防長

(平成23年4月1日現在)

歴代	氏名	在職期間	備考
初代	村上 紘	H16. 3. 1 ~ H18. 3.31	
2代	竹川 信明	H18. 4. 1 ~ H21. 3.31	
3代	光下 正則	H21. 4. 1 ~	

(高田地区消防組合分)

歴代	氏名	在職期間	備考
初代	佐々木 末雄	S46.12.10 ~ S48.12.31	事務取扱
2代	児玉 静秋	S49. 1. 1 ~ S55.11.17	
3代	佐々木 末雄	S55.11.18 ~ S56. 2.18	事務取扱
4代	児玉 静秋	S56. 2.19 ~ S63. 3.31	事務取扱
5代	村上 紘	S63. 4. 1 ~ H16. 2.29	

歴代消防署長

(平成23年4月1日現在)

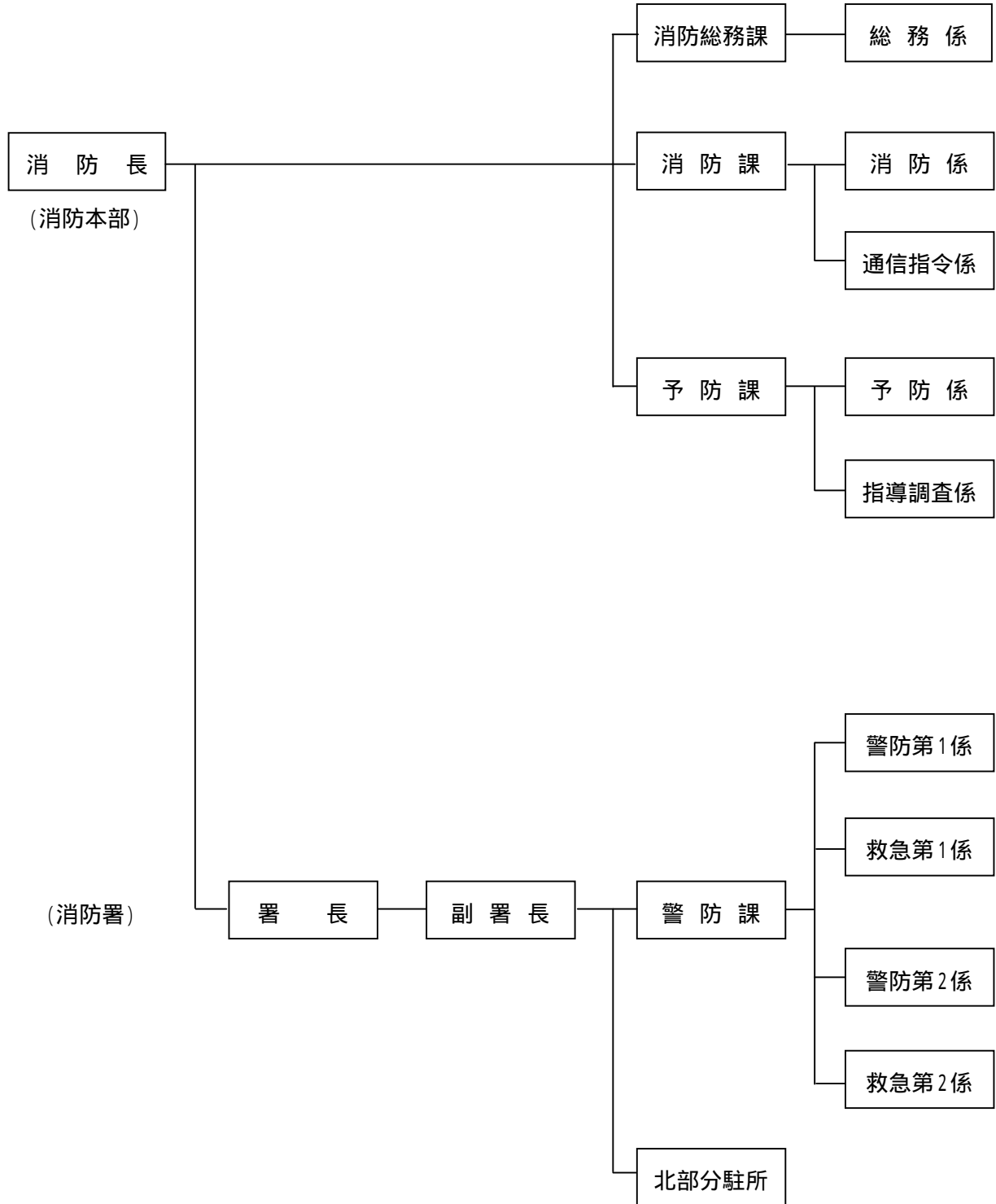
歴代	氏名	在職期間	備考
初代	竹川 信明	H16. 3. 1 ~ H18. 3.31	
2代	森田 耕司	H18. 4. 1 ~ H19. 3.31	
3代	高松 勝司	H19. 4. 1 ~ H20. 3.31	
4代	久保 高憲	H20. 4. 1 ~	

(高田地区消防組合分)

歴代	氏名	在職期間	備考
初代	児玉 静秋	S48. 4. 1 ~ S49.12.31	
		S49. 1. 1 ~ S55.11.17	事務取扱
2代	村上 紘	S55.11.18 ~ S63. 3.31	
		S63. 4. 1 ~ H11. 3.31	事務取扱
3代	竹川 信明	H11. 4. 1 ~ H16. 2.29	

6 安芸高田市消防本部及び安芸高田消防署組織図

(平成23年4月1日現在)



7 消防応援協定締結状況

区 分	協 定 先	締結年月日	区 域
広島県内広域 消防相互応援協定	県下市町及び消防組合	平成 22. 3. 16	県 下 全 域
広島県内高速道路 消防相互応援協定	県下4市1町7消防組合	平成 5. 10. 26	県 内 高 速 道 路
県境隣接広域 消防相互応援協定	邑 南 町 江津邑智消防組合	平成 16. 11. 1	邑 南 町 江津邑智消防組合
広島県内航空 消防応援協定	広 島 市	平成 6. 4. 1	安 芸 高 田 市
広島県防災ヘリコプター 応 援 協 定	広 島 県	平成 8. 7. 11	安 芸 高 田 市

8 平成22年度の行事

月日	概要
4月4日	安芸高田市消防団初任者、初級・中級幹部訓練
4月6日	広島県消防学校第85期初任教育入校（～8月10日1名）
4月13日	広島県消防長会第1回定例会及び消防職員意見発表会出席（3名 広島市南区）
4月20日	上級救命講習（～21日 受講者吉田高等学校生徒36名）
4月27日	全国消防長会中国支部春季役員会及び総会並びに意見交換会出席（～28日 岡山県）
5月7日	（財）広島県消防設備管理協会業務委員会出席（1名 広島市）
5月8日	広島県ドクターヘリの事業に係る搭乗者訓練等参加（1名 三原市）
5月10日	広島市消防局職員研修【火災原因調査研修】（～6月11日1名）
5月14日	広島県消防長会予防主管課長会議（3名 江田島市）
5月19日	第1回広島圏域メディカルコントロール協議会出席（1名 広島市）
5月20日	第62回全国消防長会総会出席（～22日 千葉県）
5月21日	第39回中国地区消防救助技術指導会実施要領事前打ち合わせ会（広島市）
5月24日	傷病者の搬送及び受入の実施基準策定にかかる圏域調整会議参加（1名 広島市）
5月25日	第39回中国地区消防救助技術指導会備北芸北地区予選会担当者会議（三次市）
5月26日	（財）広島県消防設備管理協会評議委員会出席（1名 広島市）
5月27日	中国地方非常通信協議会及び非常通信講演会出席（1名 広島市）
5月28日	市町等消防防災・危機管理主管課長会議出席（広島市中区）
"	署内教養試験実施
"	第1回火薬類・高圧ガス保安行政総合調整会議（1名 広島市）
5月30日	安芸高田市危険物防火安全協会前期危険物取扱者試験勉強会
6月1日	消防長査閲訓練実施
"	広島市消防局職員研修【予防業務研修】（～25日1名）
6月3日	広島県防災情報システム操作研修会参加（1名 広島市）
6月5日	全国消防長会中国支部警防主管課長会議出席（福山市）
6月6日	住宅用火災警報器キャンペーン実施
"	安芸高田市消防団（高宮方面隊）総合訓練
6月9日	第28回土砂災害防止「全国の集い」参加（3名 広島市）
"	江の川洪水予報連絡会他3件会議（三次市）
6月10日	危険物保安監督者等上級講習会（1名 広島市）
6月11日	安芸高田市危険物防火安全協会危険物施設パトロール
6月13日	安芸高田市消防団（甲田方面隊）夏期訓練
"	消防・救急緊急自動車運転技能者課程受講（～18日 茨城県）
6月14日	吉田中学校2年生職場体験学習受入（～16日3名）
6月21日	広島県消防学校第18期初級幹部科入校（～7月2日2名）
6月23日	第39回中国地区消防救助指導会備北・芸北地区予選会出場（備北地区消防組合）
6月30日	第1回症例研究会参加（2名 広島市）
7月1日	太田川水質汚濁防止連絡協議会幹事会（広島市）
7月2日	広島県消防長会人事庶務主管課長会議出席（廿日市市）
"	平成22年度「製品火災事故の事例研究会」出席（1名 広島市）
"	入江保育園防火七夕
7月4日	安芸高田市消防団（高宮方面隊）分団査閲
7月5日	第1回消防救急デジタル無線担当者会議参加（1名 広島市）
7月6日	江の川（上流）水質汚濁防止連絡協議会委員会出席（1名 三次市）
"	潜水土試験受験（6名 福山市）

7月17日	一心祭り警戒
7月21日	消防職員委員会開催
7月22日	ひの川幼稚園防火花火
7月29日	広島県消防学校初任教育外傷病院前救護処置教育講師1名派遣
"	消防大学校第11回危機管理・防災教育科入校(～30日1名 東京都)
8月2日	広島市消防局職員研修【通信指令研修】(～20日1名)
8月4日	全国消防協会中国支部消防実務講習会出席(～5日1名 呉市)
8月5日	中国五県消防関係者大会参加(山口県)
8月6日	消防職員・消防団員慰霊式出席(広島市南区)
"	呉市消防職員研修参加(2名)
8月7日	可愛保育園防火花火
8月9日	第2回消防救急デジタル無線担当者会議参加(2名 広島市)
8月19日	広島県消防長会第2回定例会及び消防職員研究発表会出席(安芸高田市)
8月26日	新規甲種防火管理者講習会実施(～27日)
8月28日	安芸高田市花火大会警備(八千代町土師)
8月29日	安芸高田市消防団(八千代方面隊)総合訓練
8月31日	第18期救急救命士養成課程入所(～3月24日1名 救急救命士養成所)
"	広島県総合防災訓練参観(3名 広島市)
9月4日	「救急の日」講演会開催
9月10日	広島県消防長会違反是正研究会(2名 北広島町)
9月16日	芸北地对協・救急医療対策専門委員会出席(北広島町)
9月17日	安芸高田市危険物防火安全協会視察研修
9月24日	広島防災講演会出席(2名 広島市)
10月1日	広島市消防ヘリ合同訓練実施
"	全国消防長会中国支部警防主幹課長会議参加(1名 笠岡市)
"	全国消防長会中国支部人事庶務主管課長会議出席(山口県)
10月2日	防火ポスター表彰式
10月3日	広島県集団災害医療救護訓練参観(4名 広島市)
10月4日	第2回症例研究会(当本部開催)
10月5日	第5回安芸高田市自衛消防競技大会開催
"	広島県消防学校第1回救急救命士再教育講義等見学(2名)
10月6日	広島県消防学校第1回救急救命士再教育講師1名派遣
10月8日	第3回消防救急デジタル無線担当者会議参加(2名 広島市)
10月15日	安芸高田市自衛消防競技大会
10月19日	救助技術研修会(広島市消防局西消防署)
10月20日	広島県消防学校運営協議会幹事会出席
"	全国消防技術者会議出席(～22日 東京都)
10月21日	平成22年度中国四国ブロック緊急消防援助隊合同訓練(～22日7名 高知県)
"	平成22年度中国四国ブロック緊急消防援助隊合同訓練参観(～22日2名 高知県)
10月22日	全国消防長会中国支部消防法令違反是正事例発表会(1名 広島市)
10月23日	応急手当普及員再講習(受講者5名)
10月24日	安芸高田市消防団(向原方面隊)総合訓練
10月25日	広島県消防学校第24期救急科入校(～12月16日1名)
10月27日	平成23年度中国・四国ブロック緊急消防援助隊合同訓練実行委員会第1回作業部会(1名 福山市)
10月31日	安芸高田市消防団(吉田方面隊)団長査閲
"	百楽荘防火訓練(安芸高田市消防団(吉田方面隊)合同)
"	向原町有留行方不明者搜索(～11月2日)消防署延べ35名、消防団延べ216名

11月5日	全国消防長会中国支部秋季役員会及び消防長研修会出席（～6日 鳥取県）
11月7日	安芸高田市消防団（美土里方面隊）総合訓練
11月8日	広島県消防学校救急科外傷処置教育講師1名派遣
11月10日	火災調査技術会議出席（～11日 1名 大阪府）
"	広島県内消防本部消防吏員昇任資格試験（二次）試験委員出席
"	江の川(上流)水質汚濁防止連絡協議会 水質事故対策訓練・講習会（高宮町）
11月12日	全国消防長会中国支部総務関係実務研修会出席（広島市西区）
"	小原保育所防火パレード
11月13日	安芸高田市危険物防火安全協会後期危険物取扱者試験勉強会
11月14日	安芸高田市消防団（吉田方面隊）防火パレード
"	安芸高田市消防団（美土里方面隊）防火パレード
"	安芸高田市消防団（甲田方面隊）防火パレード・模擬火災訓練
"	第9期消防職員の惨事ストレス初級研修参加（～18日 1名 東京都）
11月17日	M C 広島圏域症候別受入機関現況調査に伴う事務レベル会議参加（2名 広島市）
11月18日	第4回消防救急デジタル無線担当者会議参加（2名 広島市）
"	全国消防長会中国支部予防・危険物主管課長会議出席（2名 島根県浜田市）
"	甲種防火管理講習会聴講（～19日 5名 広島市防災センター）
11月26日	広島県石油コンビナート等総合防災訓練参観（3名 江田島市）
"	刈田保育園防火餅つき
11月27日	安芸高田市消防団（高宮方面隊）防火パレード
11月28日	安芸高田市消防団（八千代方面隊）総合訓練
"	安芸高田市消防団（向原方面隊）防火パレード
11月30日	川根保育園防火餅つき
12月3日	防災気象講演会（3名 広島市）
"	八千代南保育園防火餅つき
12月8日	広島県消防学校第二級陸上特殊無線技士受託講座受講（～9日 1名）
"	ひの川幼稚園防火餅つき
12月9日	第1回新型インフルエンザ対策連絡会議（2名 吉田病院）
12月10日	小田東保育所防火パレード
12月15日	第5回消防救急デジタル無線担当者会議参加（2名 広島市）
12月17日	ひの川幼稚園防火パレード
12月20日	第3回症例研究会参加（2名 広島市）
12月21日	第1回広島圏域にかかる救急搬送・医療提供体制検討会議参加（1名 広島市）
12月22日	ひまわり保育所防火パレード
12月26日	年末特別警戒実施（～30日）
"	安芸高田市消防団団長巡視
12月27日	年末非常招集訓練実施
12月28日	安芸高田市消防団団長巡視
1月5日	広島市消防出初式出席（広島市中区）
1月6日	小原保育所防火餅つき
1月7日	安芸高田市消防意見発表会実施
1月12日	第24期救急科病院実習（1名 安佐市民病院）
"	広島県消防学校第4期予防査察科防火査察課程入校（～21日 1名）
"	広島県消防学校救急科「新しい心肺蘇生法ガイドライン2010」講義聴講（1名）
1月13日	広島県消防学校第25期救急科講師1名派遣
1月17日	二級小型船舶操縦士講習会受講（～18日 1名 広島市南区）
1月18日	消防大学校上級幹部科入校（～2月4日 1名 東京都）
"	甲立保育所防火餅つき

1月20日	第6回消防救急デジタル無線担当者会議参加(2名 広島市)
1月21日	広島県消防長会第3回定例会出席(～22日 尾道市)
1月24日	広島県消防学校救急科外傷処置ミニコース講師1名派遣
1月25日	第2回火薬類・高圧ガス保安行政総合調整会議(2名 広島市)
"	こばと園防火餅つき
1月26日	二級小型船舶操縦士講習会受講(～27日 1名 広島市南区)
1月27日	玉掛け技能講習受講(～29日 1名 広島市安芸区)
1月28日	企業防災対策指導研修会出席(～29日 1名 山口県)
1月30日	文化財防火デー訓練(甲田町 宍戸神社 安芸高田市消防団(甲田方面隊)合同)
2月1日	民事裁判に伴う職員の証人出廷(1名 広島地方裁判所)
"	かわね保育園防火豆まき
2月2日	八千代南保育園防火豆まき
2月3日	ふなさ、くるはら保育園防火豆まき
2月7日	救助技術研修会(防府市消防本部)
2月8日	消防救急デジタル無線技術アドバイス会議参加(～9日 2名 広島市)
2月9日	広島県市町村職員防災基本研修参加(～10日 2名 広島市)
2月10日	広島県西部地域消防本部意見交換会(2名 大竹市)
2月13日	普通救命講習(受講者 安芸高田子ども会連合会 40名)
2月18日	入江保育園防火の集い
2月19日	応急手当普及員再講習(受講者 9名)
2月21日	広島県消防学校第34期救助科入校(～3月11日 4名)
"	中国ICTフォーラム参加(2名 広島市)
2月23日	中型自動車限定解除運転免許講習受講(4日間 1名 三次市)
"	平成23年度中国・四国ブロック緊急消防援助隊合同訓練実行委員会第2回作業部会(1名 福山市)
2月26日	安芸高田市消防団幹部視察研修参加(～27日 鳥取県)
3月2日	八千代南保育園防火パレード
3月3日	広島県消防学校救助科講師1名派遣
3月6日	安芸高田市消防出初式開催
"	安芸高田市消防団(吉田方面隊)防火パレード
"	安芸高田市消防団(美土里方面隊)防火パレード
3月7日	広島県消防学校第2回救急救命士再教育入校(～11日 1名)
"	吉田保育園、幼稚園合同防火パレード
3月9日	広島県消防学校第2回救急救命士再教育講師1名派遣
3月10日	現場広報(個人情報保護・報道対応)研修参加(1名 山口県)
3月12日	東日本大震災に伴う緊急消防援助隊(～31日 19名 宮城県名取市)
3月13日	安芸高田市消防団(甲田方面隊)防火パレード
3月19日	第34回救急救命士国家試験受験(～20日 1名 福岡県)
"	安芸高田市消防団(高宮方面隊)防火パレード
3月20日	安芸高田市消防団(向原)防火パレード
3月22日	みどりの森保育所防火行事
3月24日	(財)広島県消防設備管理協会評議委員会出席(1名 広島市)