

人がつながる田園都市「広報あきたかた」 AKITAKATA

2020 JUN

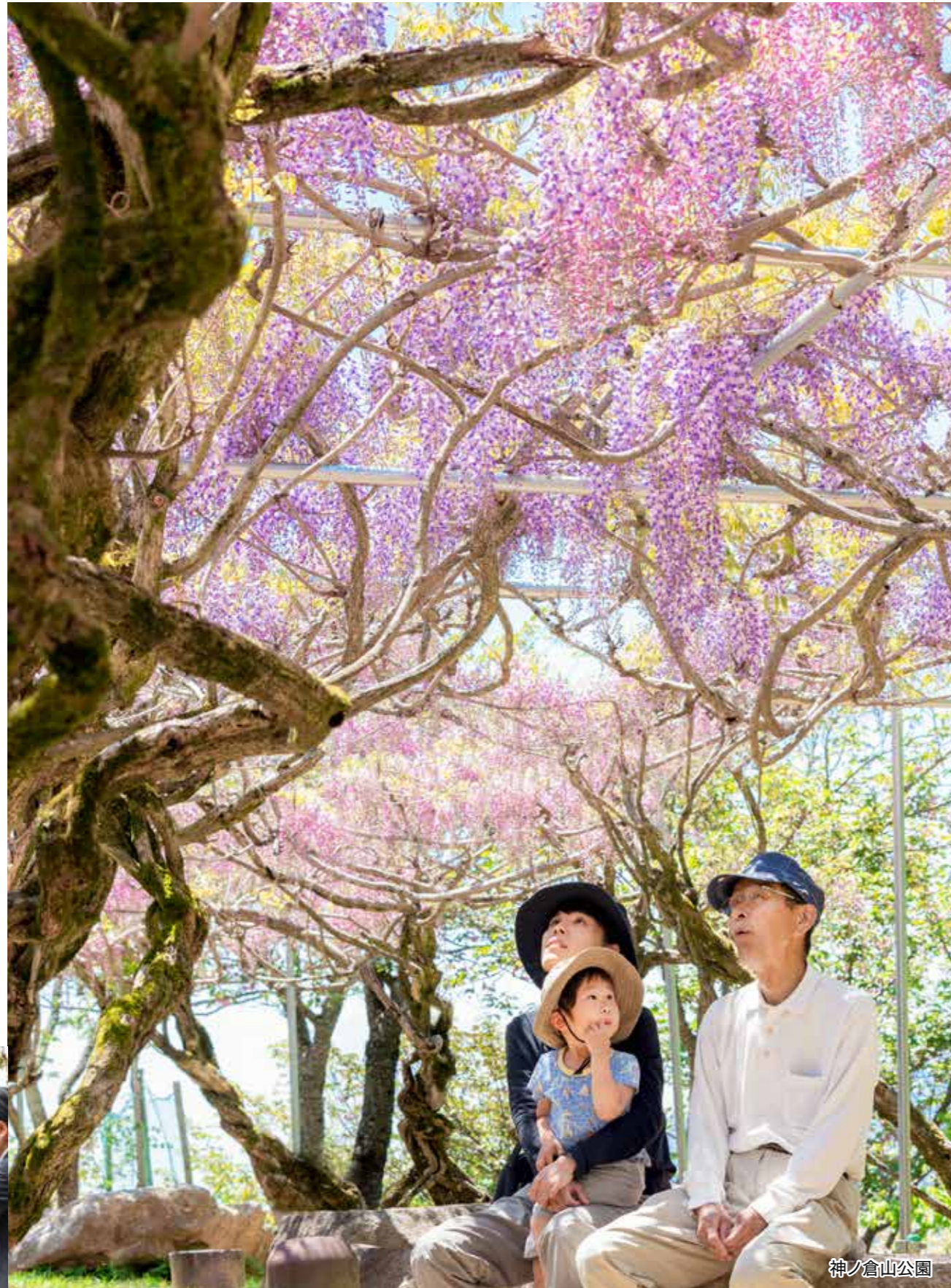
# 安芸高田

# 6

Vol.196

これからの  
安芸高田市のこと  
私たちの  
暮らしのこと

## 児玉浩新市長に 聞きました



神ノ倉山公園



火神山城跡

火神山城跡の遠望  
(南の川井側から撮影)

- 標高……610m
- 比高……350m(川井側から)
- 所要時間…北側の古道から40分

# 安芸高田 歴史紀行



シリーズ「お城拝見!」第86回

## 火神山城跡

《美土里町本郷、北広島町川井》



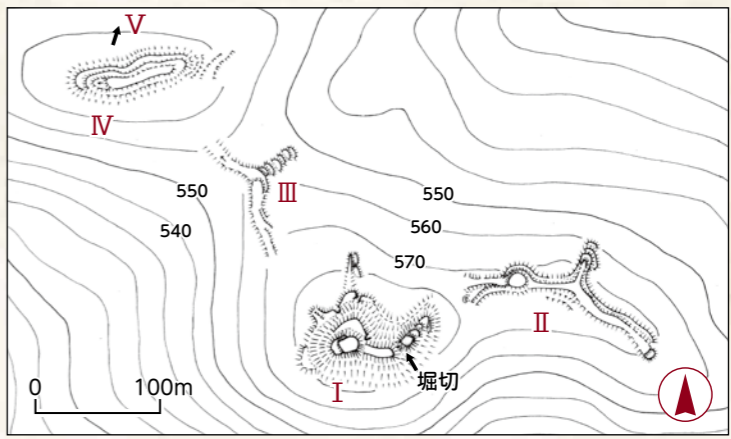
周辺位置図(国土地理院地図に加筆)

**立地**  
かつては高田郡と山県郡の郡境で、現在は北広島町との市町境の尾根上にあります。川井側からの比高は350mにおよびますが、美土里町の亀谷側からは150mです。集落から離れた山頂にあり、山頂からは北広島町側の眺望が開けています。

また、現在は南麓に塩瀬トンネルが通る県道がありますが、かつては城跡北側に残る亀谷と川東をつなぐ山越えの古道も使われていました。険しい山上にありながら、川東と川井からのルートを押さえる交通の要所であったといえます。

### 市内最高所の山城

現在確認できている中で、市内で最も標高が高い山城がここです。中国道を見下ろす高所で眺望が良いことから、郡山城と吉川氏の日山城をつなぐ毛利氏の「のろし台」と伝わります。しかし実際はどうか、今回はこの城跡を現地調査し紹介します。



火神山城跡略測図(作図:秋本哲治)

**歴史**  
18世紀初頭の地誌『高田郡村々覚書』に、「ひかみ之古城山」として記録があり、大正期の『高田郡誌』に「進藤李之允」の城とありますが、詳細は不明です。また、南北朝期には南朝方の日野氏、戦国期は毛利家臣二宮就辰の城だったとの伝承もあります。なお、川井には二宮氏の館跡が伝わっています。



整地されたIの山頂(西側から撮影)

**遺構**  
東西500m、南北400mの大きな範囲に、I～Vの5か所に遺構群を確認しました。このうち中心は山頂部のIで、人工的な平坦地や斜面、さらに堀切が明瞭に残ります。また、山頂にはのろし台を思わせる遺構は特になく、後世の推測かもしれません。一方でII～Vは人工的な地形の痕跡ではあるものの、全体的に整地が粗く、拡張されたものか一時的な使用であった可能性があります。現時点では、史料や遺構から毛利氏ののろし台説を裏付ける証拠は、ありません。

02 新型コロナウイルス関連情報  
03 目次  
04 児玉 浩新市長に聞きました  
06 行政情報  
07 いきいき介護  
08 令和元年度 仕事目標の成果  
12 健康いいカラダ  
13 国保だより  
14 げんきな親子  
15 新しい小学校が誕生しました  
16 としょもっと!  
18 消防  
19 警察  
人輝く  
20 国民年金のあれこれ  
21 トピックス/募集  
22 およろこび・おくやみ  
23 6月の相談  
24 歴史紀行



〈今月の表紙〉  
見頃を迎えたフジの花  
(神ノ倉山公園)

本庁・支所連絡先

安芸高田市 ☎ お太助フォン 42-2111 (代)  
八千代支所 ☎ お太助フォン 52-2111  
美土里支所 ☎ お太助フォン 54-0311  
高宮支所 ☎ お太助フォン 57-0311  
甲田支所 ☎ お太助フォン 45-4111  
向原支所 ☎ お太助フォン 46-3111

市役所開庁時間 8:30~17:15  
(土曜・日曜日、祝日、年末年始は閉庁)

安芸高田市  
ホームページ  
<http://www.akitakata.jp>



新型コロナウイルス感染症に関する支援制度については、  
市ホームページを確認してください。

個人向け <https://www.akitakata.jp/ja/a122/corona-shien-01/>

事業者向け <https://www.akitakata.jp/ja/a122/corona-shien-02/>

## 市民のみなさまへ ご協力をお願いします

本市では、新型コロナウイルス感染症の拡大を防止するため、  
庁舎内での対策や、職員体制の見直しを行っています。

窓口カウンターに  
飛沫防止シートを設置



公共施設を利用した  
職員の分散勤務



職員の勤務体制を見直し、通常の5~7割程度、必要最低限の人員  
で業務を行っています。窓口業務など、対応に時間がかかる場合も  
ございますが、ご協力をお願いします。

### 〈来庁に関するお願い〉

- ・営業やあいさつを目的とする来庁は控えてください
- ・発熱などの症状がある方は来庁を控えてください
- ・来庁時は備え付けの消毒液で手を消毒し、マスクの着用をお願いします



手続きには、電話やメール、  
郵送などを活用してください。

※5月中旬の対策状況です。状況により対策内容を変更する場合があります。

本紙掲載のイベント情報等は、5月12日現在の情報のため、  
新型コロナウイルス感染症拡大の影響で中止、または延期となる場  
合があります。  
最新の情報は、各イベントの問い合わせ先に確認してください。

## 新型コロナウイルスに感染しない・させない

# 日常生活のポイント

(参考)新型コロナウイルス感染症対策専門家会議の見解等

買い物は 少人数で	会話は マスクをつけて	飲食は テイクアウトや宅配で
家でできる仕事は 在宅勤務で	急がない買い物は ネットや通販で	ジョギング・散歩は 少人数で
密閉・密集・密接 3密は避ける	手洗い・咳エチケット・換気は いつも以上に	 ジョギング・散歩は 少人数で

## 家族の新型コロナウイルス感染が疑われる場合

(参考)一般社団法人日本環境感染学会とりまとめ

### 部屋を分ける

食事や寝る時も部屋を分け、感染が疑われ  
る方は、可能であれば個室で生活するよう  
にしてください。部屋を分けられない場合は2m  
以上の距離を保ったり、仕切りをするなど  
工夫しましょう。

### お世話は限られた人で

心肺、腎臓に持病がある方、糖尿病や免疫が  
低下した方、妊婦の方は、感染が疑われる方  
のお世話をしないようにしましょう。

### 家庭内でもマスクを

マスクの表面には触れないようにし、汚れた  
ら新しいマスクに交換しましょう。

### こまめに手洗い

こまめに石けんで手を洗い、アルコール消毒  
をしましょう。洗っていない手で目や鼻、口を  
触らないようにしましょう。

### 定期的に換気

共有スペースや他の部屋も、窓を開ければな  
しにしておくなど、しっかり換気しましょう。

### 手で触れる部分は消毒

ドアノブや取っ手、トイレや洗面所などの共  
有部分はこまめに消毒しましょう。

### ごみは密閉して捨てる

ティッシュなど使用後はすぐにビニール袋へ  
入れ、密閉して捨ててください。その後はしっ  
かり手を洗きましょう。



市長に就任された、今の率直な気持ちをお聞かせください。

これまでの県議会議員とは異なり、市長という立場はいろいろなこととの判断が求められます。大変な重責を感じつつ市民のみなさんの声に添えていきたいという思いです。今は新型コロナウイルスが市民生活に大きな影響を及ぼす中で、本市も重大な危機感を持って対応に当たっています。安定した市民サービスを提供するためには、行政が機能不全になることが一番怖い。そのリスクを軽減するために、職員が交代で出勤する分散型の体制づくりに取り組んでいます。いつ感染者が出てもおかしくないという危機感を持って、業務に当たっています。

市で取り組むべき喫緊の課題は何だとお考えですか？

選挙公約に掲げた「安心・安全・安定 活力のある安芸高田市」を実現するために、まず大切なことは、「市民のみなさんがいつもどおりの暮らしが送れているか」ということ。今は、新型コロナウイルス対策、一昨年の豪雨災害の復旧を急

ンや田んぼアートプロジェクトなど、新しい観光事業が進行しています。これらは、単体で楽しんでもらうためのもではなく、市内を周遊してもらうための取り組み。市内のあちろちろに出向いてもらい、市の素晴らしいところをたくさん感じてほしい。それにより観光人口、交流人口を増やすことを目的にしています。本市には磨けば光る宝がたくさんあります。こうした宝が輝き、市民のみなさんが誇れるようなまちにすることが私の夢です。



4月に一部オープンした「道の駅三矢の里あきたかた」

優先して取り組みたい事業はありますか？

本市はインターネット環境が整備されて、デジタル化が進んでいるまちです。お太助フォンには、告知放送、通話、テレビ電話機能がありますが、まだまだ有効に活用できる余



これからの

安芸高田市

私たちの暮らしのこと

# 児玉浩 新市長

## に聞きました

地があると感じています。また、インターネット環境が整っていることで、サテライトオフィスなどの企業誘致

も可能。市内では学校の統合による遊休資産や利用されていない市有地がかなりあります。これらを活用すれば、まちの活性化の一翼を担うはずです。本市は、夜の人口に比べて昼の人口が多い。つまり、市外から市内に働きに来ている方が多いということなんです。そうした方に本市の素晴らしい暮らしやすさが伝われば、定住につながるはず。本市では0.1アールから農地付きの住宅を提供するなど、定住しやすい環境を整えています。市の魅力を伝える一番の方法は口コミ。SNSを活用して移住者の生の声を届けるなど、発信力も強化していきたいと考えています。人口減対策、デジタル化、この2つを優先して取り組みたい事業に位置付けています。



企業誘致にも積極的に取り組みます

県議会議員としての活動はこれからも生かせそうですか？

県議会議員の大切な仕事は、選挙区のみなさんの意見や生の声を県に届けることです。これは行政機関との連携がないとなかなか難しいこと。21年間、県議会議員を務め、行政・市民・県の橋渡しをすることで、私自身、幅広い人間関係を構築することができました。商工会や医師会など市内のあらゆる団体とネットワークがあることは、これからの仕事に生かせると感じています。

これからどんな市にしたいと思われていますか？

公約に掲げた「安心・安全・安定」は、市民のみなさんが当たり前暮らしができる環境を整えること。それを叶えるために、財政の健全化は欠かせません。市内には、合併前に建てられた庁舎や学校などの公的施設が点在しています。こうした施設の維持管理にかかる経費の問題にも着手し、市民のみなさんの理解を得ながら、コストの縮減を図っていく必要があります。と同時に、施設の効率的な利用についても議論を重ね

ピッチを進めていかなければいけないと考えています。それに加えて少子高齢化をカバーする多文化共生やオフィス業務を自動化・効率化する「RPA（ロボットによる業務自動化）」の導入による職員の負担軽減（＝市民サービスの向上）、財政の健全化など、取り組むたいことは山積しています。地域の活性化という面では、道の駅三矢の里あきたかたのオープ



まだまだ現役で頑張っています!!

ていきたいと考えています。すべての施策の先にあるのは、住んでいる方が誇りを持てるまちづくり。神楽やホテル、カタクリなど、本市には市外に向けて自慢できる資源がたくさんあります。これからはそうした魅力を発信する広報活動にも力を注いでいきたいですね。そしてこれは余談ですが、私は学生時代から野球、駅伝、柔道など様々なスポーツに親しんできました。スポーツは豊かな心と体を育てます。サンフレッチェ広島やワクナガレオリックなど、現役の選手を招いたスポーツ教室など、スポーツを通してまちが元気になるような事業にも取り組んでいきたいです。

ご意見、お気軽にお聞かせください



農作業の後に愛犬トランプくん(14歳)と

## 障害のある方と後期高齢者医療制度

一定程度の障害がある方で、対象の方は後期高齢者医療制度へ加入することができます。

### 《対象者》

- 65歳以上75歳未満の方で、障害の程度が以下のいずれかに該当する方
  - 国民年金法等の障害年金…1、2級
  - 身体障害者手帳…1～3級、もしくは4級の一部
  - 精神障害者保健福祉手帳…1、2級
  - 療育手帳…④、A

### 《申請時必要書類等》

- 年金証書(障害年金)、身体障害者手帳、精神障害者保健福祉手帳、療育手帳のうちいずれか一つ
- 加入前の被保険者証等
- 印鑑
- 個人番号(マイナンバー)が確認できるもの
- 本人確認書類

### 《申請窓口》

保険医療課医療保険年金係、または各支所窓口係

☎保険医療課 医療保険年金係 担当: 深井  
☎お太助フォン 42-5619 ☎42-2130

## 黒い雨体験者相談・支援事業 巡回相談会

被爆者健康手帳の交付を受けていない方で、原子爆弾投下直後に降った黒い雨による健康不安をお持ちの方の相談に、保健師や医師、臨床心理士が応じます。

相談日	会場
7月16日(木)	安佐公民館
8月20日(木)	湯来南公民館
9月10日(木)	安佐南区総合福祉センター
10月29日(木)	川・森・文化・交流センター(安芸太田町)
11月12日(木)	安佐北区総合福祉センター
12月17日(木)	佐伯区役所別館
1月21日(木)	安芸区総合福祉センター
2月 4日(木)	安公民館

※2週間前までに社会福祉課社会福祉係に申し込んでください。

☎社会福祉課 社会福祉係 担当: 檜山  
☎お太助フォン 42-5615 ☎42-2130

制度に関するお知らせ

## 行政情報

### 安芸高田市地域福祉計画を策定しました

すべての市民が、住み慣れた地域で安心・安全に暮らし、その人らしい生活ができるよう、一人ひとりが思いやりの心を持ち、お互いに支え合える地域を目指して、地域福祉計画を策定しました。

#### ■基本理念

地域住民が支え合い、助け合い、認め合いながら暮らすことができる「地域共生社会」の実現

目標	施策
<ul style="list-style-type: none"> <li>・地域福祉の意識づくり</li> <li>・担い手づくり</li> </ul>	<ul style="list-style-type: none"> <li>・地域を担う人材の育成</li> <li>・福祉、介護人材の確保等の推進</li> </ul>
<ul style="list-style-type: none"> <li>・地域で支え合う仕組みづくり</li> </ul>	<ul style="list-style-type: none"> <li>・地域での支え合い、見守り体制等の拡充</li> <li>・社会的孤立、社会的弱者等の対策の充実</li> <li>・防災、防犯に備えた体制の構築</li> </ul>
<ul style="list-style-type: none"> <li>・安心して暮らすことができる福祉のまちづくり</li> </ul>	<ul style="list-style-type: none"> <li>・包括的な支援体制の構築</li> <li>・社会福祉協議会等の充実</li> <li>・虐待等の防止及び権利擁護の充実</li> <li>・地域福祉とまちづくり施策の連携促進</li> <li>・身近に相談できる場の充実</li> </ul>

#### ■計画期間

令和2年度～令和6年度



安芸高田市地域福祉計画は、市ホームページ、社会福祉課社会福祉係、各支所で閲覧できます。

市ホームページ  
<https://www.akitakata.jp/ja/shisei/shisaku-keikaku/v562/>



☎社会福祉課 社会福祉係 担当: 檜山  
☎お太助フォン 42-5615 ☎42-2130



## いきいき介護

### 元気なお口で介護予防!

口のささいな衰えを放置したり、適切な対応を行わないままにすると、口の機能低下だけでなく、心身の機能低下につながる危険性があります。

**要注意**

- ・むせる
- ・食べこぼす
- ・柔らかいものばかり食べる
- ・口が乾く
- ・ニオイが気になる
- ・食欲がない
- ・少ししか食べられない
- ・滑舌が悪い
- ・舌が回らない
- ・自分の歯が少ない
- ・あごの力が弱い

**口の体操**

毎日口を動かして、口の健康を維持しましょう。  
「あいうべ～」を1セットとし、1日30セットを目安に毎日続けましょう!

**あ** 「あー」と口を大きく開く

**い** 「いー」と口を大きく横に広げる

**う** 「うー」と口を強く前に突き出す

**べ～** 「べー」と舌を突き出して下に伸ばす

☎健康長寿課 高齢者生活支援係 ☎お太助フォン 47-1281

### 児童手当の現況届を提出してください

#### ⚠ 児童手当

児童養育家庭の生活の安定、児童の健全な成長を促すことを目的として、児童を養育する父母などに支給する手当

#### 《対象者》

中学校卒業(15歳の誕生日後の最初の3月31日)までの児童を養育している方

#### 《支給月額》

年齢	児童手当(所得制限未満)	特例給付(所得制限以上)
3歳未満	15,000円	5,000円
3歳以上小学校修了前(第1子・第2子)	10,000円	
3歳以上小学校修了前(第3子以降)	15,000円	
中学生	10,000円	

#### 《所得制限限度額》

扶養親族等の数	0人	1人	2人	3人	4人
所得制限限度額	622万円	660万円	698万円	736万円	774万円

受給者の所得が所得制限限度額以上の場合は、児童の年齢にかかわらず、児童一人あたりの手当月額は一律5,000円です。

#### ⚠ 現況届

毎年6月に児童手当を受けている方全員が提出し、6月分以降の手当を引き続き受けることが可能かどうか確認するためのもの

#### ■現況届に必要な物

・印鑑(スタンプ印不可)  
※その他必要に応じて提出していただく書類があります。該当者には、必要書類を同封し郵送します。

《提出期限》 6月30日(火)

#### 《申請窓口》

・子育て支援課児童福祉係、または各支所窓口係  
※郵送でも受け付けます。

☎子育て支援課 児童福祉係 担当: 秋國  
☎お太助フォン 47-1283 ☎42-2130

■ 市民部

担当課	事務事業名	事業概要(目標)	目標達成状況(成果)
環境生活課	結婚相談事業 (婚活サポート事業)	<ul style="list-style-type: none"> <li>結婚による定住人口の増加を目的とした、未婚の男女の出会いの場となるイベントを開催する</li> <li>未婚の男女の関心を高めるため、ホームページ等で広報を行うことで婚活サポート登録者を増やし、成婚7組を目指す</li> </ul>	<ul style="list-style-type: none"> <li>成婚 8組(平成21年度から累計56組)</li> <li>婚活イベント 2回開催</li> <li>結婚コーディネーター 19人(令和元年度当初から5人増)</li> </ul>
	環境政策事業 (ごみ減量化対策事業)	<ul style="list-style-type: none"> <li>きれいセンターへのごみの持込量を減らすため、効果的な集団資源回収やリサイクル活動の定着に向けた支援を行い、資源回収量900tを目指す</li> <li>市内の事業所等で、使用済み紙おむつ処理機の実証実験を実施する</li> <li>市内小中学校児童生徒に環境リサイクル講座を行い、子どもたちや学校、家庭にリサイクルの取り組みを波及させる</li> </ul>	<ul style="list-style-type: none"> <li>資源物回収量 779t(令和元年度) 目標達成率 87%</li> <li>紙おむつ処理機の実証実験を16回行い、処理した1305.8kgのうちリサイクル可能な生成物が460.5kgあった</li> <li>市内6小学校4年生にごみの分別疑似体験等の環境リサイクル講座を実施し、受講者にペットボトル・プラスチック回収指定袋を配布して分別を動機付けた</li> </ul>
人権多文化共生推進課	多文化共生推進事業 (市民総ガイド構想)	<ul style="list-style-type: none"> <li>【多言語翻訳ツールの導入】</li> <li>「市民総ガイド構想」実現のため、多言語翻訳ツール(タブレット端末等)を導入し、市役所窓口をはじめ、多言語でのコミュニケーションを促進する</li> <li>【外国人材活用支援】</li> <li>人員不足に困っている事業所で外国人材をスムーズに受け入れられる環境をつくる</li> </ul>	<ul style="list-style-type: none"> <li>無料翻訳アプリ搭載のタブレット端末を30台購入した</li> <li>市役所、高齢者大学を対象に外国人とのコミュニケーション講習会「やさしい日本語と翻訳ツール」を開催した</li> <li>アンケート結果から、コミュニケーションの促進が図られるなど一定の成果があった</li> <li>元「少年自然の家」を改修し、寮や日本語学習支援機能がある多文化共生推進拠点施設を整備した</li> <li>令和2年4月から安芸高田市国際交流協会を上記施設の指定管理者とし、外国人材や事業所の要望に対応できる体制を構築した</li> </ul>

■ 福祉保健部

子育て支援課	24時間保育 子育て環境の充実	<ul style="list-style-type: none"> <li>子育て世帯を経済的、精神的に支援できる環境を整え、定住の促進と出生率の向上を図る</li> <li>幼児教育無償化が本市へ及ぼす影響を調査、分析し、子育て支援施策を検討する</li> <li>令和2年度から令和6年度まで5年間の子育て支援事業の基本計画となる「第2期安芸高田市子ども・子育て支援事業計画」を策定する</li> </ul>	<ul style="list-style-type: none"> <li>美土里町と高宮町の公立保育所3か所を認定こども園に移行し「一時預かり」などの地域支援を充実した(平成31年4月)</li> <li>甲田いづみこども園に「病児保育室」を併設した(平成31年4月)</li> <li>保育所等を利用せず、在宅育児をしている家庭に「在宅育児世帯支援事業給付金」を支給した</li> <li>市独自に保育所、幼稚園の給食費の無償化を実施した</li> <li>スマートフォンへの子育て支援情報発信「子育てアプリあきたかた」を開始した(令和元年12月)</li> <li>今後5年間の子育て支援の基本計画「第2次安芸高田市子ども・子育て支援事業計画」を策定した(令和2年3月)</li> </ul>
健康長寿課	母子保健事業の充実 (少子化対策)	<ul style="list-style-type: none"> <li>妊娠から子育てまで、切れ目のない継続的な支援を行う</li> <li>産婦健康診査の受診率100%、赤ちゃん訪問の実施率100%を目標とし、子どもを産み育てやすい環境を目指す</li> </ul>	<ul style="list-style-type: none"> <li>妊娠の届出時にハイリスク妊婦を点数化し、リスクの高い妊婦を個別に支援(訪問・電話)した</li> <li>乳幼児健診や各種相談会、教室等を開催し、個別支援が必要な方へは他機関と連携し、継続的に支援を実施した</li> <li>産婦健康診査受診率 100%</li> <li>赤ちゃん訪問実施率 100%</li> </ul>
	生活支援員制度構築事業	<ul style="list-style-type: none"> <li>日々の見守りを通して高齢者の生活実態を把握し、「地域全体で高齢者を見守る体制」を市内全域に構築し、住み慣れた地域で安心して生活できる安芸高田市を目指す</li> <li>75歳以上高齢者の75%以上の実態把握を目指す</li> </ul>	<ul style="list-style-type: none"> <li>20地域振興会、19単位振興会、行政区と生活支援員制度に関する協定を締結した</li> <li>地域連携会議を30地域で開催した</li> <li>75歳以上高齢者の実態把握 58.8%</li> </ul>

## 仕事目標の成果

令和元年度

広報あきたかた令和元年7月号に掲載した  
安芸高田市の「仕事目標」の達成状況(成果)を公表します。

■ 総務部

担当課	事務事業名	事業概要(目標)	目標達成状況(成果)
情報管理課	ICT利活用事業	<ul style="list-style-type: none"> <li>災害情報をお太助フォンで見られるよう整備する</li> <li>ICTを活用した高齢者見守りシステムの実証実験を実施する</li> <li>オープンデータ<sup>※</sup>を公開する</li> </ul> <small>※自治体が保有する公共データが、市民や企業等に利活用されやすいように機械判読に適した形で、二次利用可能なルールの下で公開されること、またそのように公開されたデータ</small>	<ul style="list-style-type: none"> <li>お太助フォンでの市ホームページ閲覧サービスを開始した(令和元年10月) [閲覧数:23,994回(令和2年3月)]</li> <li>高齢者見守りシステムを検証し、関係者にアンケートを実施、実証実験を終了した</li> <li>オープンデータを整備した(令和2年4月公開開始)</li> </ul>
危機管理課	避難行動促進事業	<ul style="list-style-type: none"> <li>自主防災組織の育成支援に取り組み、活動カバー率95%を目指す</li> <li>WEB版ハザードマップを公開する</li> <li>災害が起きたとき確実に避難できるよう、市全体で避難訓練を実施する</li> </ul>	<ul style="list-style-type: none"> <li>甲田町の12区振興会で自主防災組織が結成された[活動カバー率:92.1%]</li> <li>WEB版ハザードマップをホームページで公開した</li> <li>外国人避難対応訓練を実施した[参加者:50人]</li> <li>避難訓練計画を立案したが、日程や会場等、再検討が必要となったため、実施できなかった</li> </ul>

■ 企画振興部

財政課	行政改革推進事業	<ul style="list-style-type: none"> <li>第4次行政改革大綱と実施計画を策定する</li> </ul>	<ul style="list-style-type: none"> <li>行政改革推進懇話会を開催し、第4次行政改革大綱を策定した(令和2年1月)</li> <li>平成30年度実施計画実績、令和元年度改訂版を策定し、実施状況を確認した</li> </ul>
政策企画課	生活交通確保対策事業	<ul style="list-style-type: none"> <li>JR、路線バス、お太助ワゴン等の利便性の向上を目指す</li> <li>旧三江線鉄道資産の活用を検討する</li> <li>JR芸備線運行再開イベントを開催する</li> </ul>	<ul style="list-style-type: none"> <li>災害の影響でJR芸備線の利用者が減少した</li> <li>学識経験者や地元代表、一般公募の委員等で旧三江線鉄道資産の活用検討委員会を組織し、委員会を4回開催した</li> <li>市内3駅(向原・吉田口・甲立)で運行再開イベントを開催した(令和元年10月23日)</li> </ul>
地方創生推進課	新社会人つながるプロジェクト事業	<ul style="list-style-type: none"> <li>市内事業所等に就職した新社会人の歓迎式等を開催し、業種を超えた繋がりをつくる</li> </ul>	<ul style="list-style-type: none"> <li>新社会人歓迎式を行い、職種を超えたつながりや仲間を作る場として、式典後に交流会を開催した(令和元年5月22日) [14事業所から49人参加]</li> <li>仕事を行う上でのコミュニケーションの必要性を学ぶ研修会を開催した(令和元年11月8日[参加者:40人]・令和2年2月7日[参加者:38人])</li> </ul>
	ふるさと納税推進事業	<ul style="list-style-type: none"> <li>寄附額前年比25%増(8,600万円)を目指す</li> <li>ふるさと納税制度を活用し、寄附者に本市の魅力が最大限伝わるように返礼品を工夫する</li> </ul>	<ul style="list-style-type: none"> <li>令和元年度寄附額 2億4,587万円</li> <li>お米の複数か月発送や鶏肉の種類追加など、返礼品を工夫した</li> </ul>

■ 市民部

総合窓口課	マイナンバーカードの適正交付	<ul style="list-style-type: none"> <li>マイナンバーカード交付率16%を目指す</li> </ul>	<ul style="list-style-type: none"> <li>マイナンバーカード交付率 16.25%(令和2年3月)</li> <li>マイナンバーカード交付臨時窓口を開設した(2回開設 計6日)</li> <li>各種イベント、警察署、消防署、ふれあいサロンで申請サポートを実施した</li> </ul>
-------	----------------	---	---

■ 教育委員会

担当課	事務事業名	事業概要(目標)	目標達成状況(成果)
生涯学習課 学校教育課	学校教育推進事業 (学力向上推進事業)	<b>【基礎学力の定着と学習意欲の向上】</b> ■安芸高田市総合学力調査で全国平均以上の児童生徒の割合85%を目指す ■学習補助員制度による非常勤職員を配置し市内小中学校児童生徒の学習を支援する ■「安芸高田市学力向上戦略」第2次戦略を策定する <b>【外国語(英語)教育の充実と強化】</b> ■学校教育推進アドバイザーや外国語指導助手(ALT)を配置し、外国語教育を充実、強化する ■「外国語活動が楽しみ」「もっと英語を勉強したい」と思う小学生90%、中学校3年生の英語検定3級以上の取得率45%を目指す <b>【地域未来塾】</b> ■参加した児童の家庭学習習慣の定着を目指す	<b>【基礎学力の定着と学習意欲の向上】</b> ■安芸高田市総合学力調査の結果、全国平均以上の児童生徒の割合は58.5%となった ■学校の実態に対応し、学習補助員制度による非常勤職員を15人配置した ■「安芸高田市学力向上戦略」第2次戦略を作成した(令和2年3月) <b>【外国語(英語)教育の充実と強化】</b> ■学校教育推進アドバイザーを学校に派遣し、授業改善についての指導・助言を行った ■外国語指導助手(ALT)を幼稚園、小中学校に4人配置した <b>【地域未来塾】</b> ■市内小学校9校の5・6年生を対象に、地域未来塾を開講し、学校からの宿題、ドリル、問題集などを持ち寄り、自主学習の場を提供した
		■コミュニティ・スクール(学校運営協議会)*を令和2年度の全市展開に向け準備する ■令和元年度に導入した八千代地区のコミュニティ・スクールを軌道に乗せる ※学校と保護者や地域のみならずとも知恵を出し合い、学校運営に意見を反映させることで、一緒に協働しながら子どもたちの豊かな成長を支え「地域とともにある学校づくり」を進める仕組み	<b>【令和2年度全市展開に向けた準備】</b> ■学校、PTA役員、地域振興会会長、民生児童委員などへ説明し、リーフレットや広報紙で制度の周知を図った <b>【八千代地区のコミュニティ・スクール】</b> ■学校運営協議会を立ち上げ、学校の経営方針の承認を得るなど、協議会を5回開催した
学校教育課	コミュニティ・スクール(学校運営協議会)推進事業		

道の駅整備事業

■ 企画振興部

担当課	事務事業名	事業概要(目標)	目標達成状況(成果)
政策企画課	運営体制の確立	■駅長の選任など運営体制を整える	■道の駅の運営会社「株式会社道の駅あきたかた」を設立し、開業に向け準備を進めた(平成31年4月1日) ■道の駅の名称を市内外に公募した(令和元年6月3日～28日) ■名称は、578件の応募の中から「道の駅三矢の里あきたかた」に決定した(令和元年7月23日) ■駅長を決定し、令和2年4月14日に竣工式を行うこととした

■ 産業振興部

担当課	事務事業名	事業概要(目標)	目標達成状況(成果)
地域営農課	農業振興	■産直市の販売計画に基づいた施設を整備する ■生産拡大の推進(野菜、果樹、加工品)、県内JAと連携した安定供給を図り、農業振興部門の生産販売計画を達成する	■JA広島北部と協力して、道の駅産直棟「ベジパーク安芸高田」を整備した ■施設整備期間の販路確保のため仮店舗を整備し、JA広島北部が店舗を運営した ■生産拡大を推進するため、アグリセミナーを32回開催した
商工観光課	観光振興	■観光資源や特産品等の魅力発信拠点となる情報発信棟を整備する	■市の観光資源をPRする観光プロモーション映像を制作した(令和2年3月) ■観光情報や各種イベント情報を発信するためのデジタルサイネージの設置やフリーWi-Fiを整備した(令和2年3月) ■道の駅を基軸とした周遊を促進するためのスタンプラリー等に着手した

■ 建設部

担当課	事務事業名	事業概要(目標)	目標達成状況(成果)
建設課	施設整備	■地域振興施設、産直市施設、関連施設、道路休憩施設、トイレ施設を国土交通省と連携して整備する	■市整備施設建築工事(地域振興施設、産直市施設、道路休憩施設)を完了した ■国整備施設工事(トイレ、関連施設)を完了した

■ 産業振興部

担当課	事務事業名	事業概要(目標)	目標達成状況(成果)
農林水産課	災害復旧事業 (農地災害復旧事業等)	■平成30年7月豪雨で被災した農地、農業用施設、林道施設、山腹崩壊の早期復旧に取り組む	■被災箇所103件の実施設計を完了し、78件の工事を発注した ■工事完了済件数 44件(42.7%完了)
	森林環境整備事業	■「新たな森林経営管理制度」を活用した森林整備に取り組む ■市内小中学校の子どもたちが山の大切さに関心を持てるよう、森林環境教育に取り組む	■美土里町本郷の一部をモデル地区として選定し、意向調査業務を実施した ■市内小学校9校と連携し、延べ224人の児童と森林環境体験授業等を実施した
商工観光課	地域での仕事づくり	■市内の雇用促進、働く場を充実させる ■企業1社以上、サテライトオフィス5社以上を誘致する ■5社以上の起業を支援する ■向原駅にコワーキングスペースを整備する	■複業人材支援として「複業で、ご縁むす部in広島・あきたかた」を実施し、市内15社へ人材を支援した ■企業1社・サテライトオフィス2社を誘致した ■4社の起業支援を実施した ■向原駅3階にコワーキングオフィスを整備した
	田んぼアート公園整備事業	■令和2年春開業予定の道の駅周辺観光スポット「田んぼアート公園」の整備に向け、造成工事に着手する ■田植え、稲刈り体験イベントを開催し、観光客数の増加や地域活性化に取り組む	■敷地造成工事を完了した(令和2年3月) ■基本設計業者を公募型プロポーザルで決定した。関係者と協議を行い、令和2年度に基本設計を策定する ■令和2年度のイラストを決定した(令和2年3月)

■ 建設部

担当課	事務事業名	事業概要(目標)	目標達成状況(成果)
住宅政策課	住宅政策の充実 (空き家活用促進)	■空き家情報バンクへの新規登録50件以上を目指す ■利用希望者へ空き家情報を提供し、賃貸及び売買成約50件以上を目指す	■空き家情報バンク新規登録件数 56件(112%) ■契約成立件数 55件(110%) ※内38件が市外の方 ■空き家情報バンクを利用した移住定住者 38組95人
建設課	東広島高田道路整備促進事業	■東広島高田道路の整備を進める ■トンネル工事の下流対策を行うとともに、発生土を有効利用できるよう、土地の取得と埋め立てを実施する	■トンネルの下流対策工事を完了した(令和2年3月) ■発生土有効利用のための土地の取得が一部を除き完了した
すぐやる課	災害復旧事業 (公共土木施設災害復旧事業)	■平成30年7月豪雨で被災した河川、道路、橋梁 <small>りょう</small> の早期復旧に取り組む	■被災箇所124件を発注し、令和元年度末までに103件完了した ■災害復旧事業は被災後3年間で完了する必要があるため、3年目の令和2年度、残り21件を早期に復旧する

■ 教育委員会

担当課	事務事業名	事業概要(目標)	目標達成状況(成果)
教育総務課	学校教育推進事業 (教育のICT活用事業)	■市内小中学校へICT機器を整備する(中学校へ電子黒板21台、小中学校のパソコン教室へタブレット端末462台) ■タブレット端末へ市内統一した学習支援ソフトを導入する ■ICTを活用した効果的な授業を実践し、市内小中学校の児童生徒に県内トップレベルの学力の定着を目指す	■電子黒板を市内5中学校に21台整備した ※市内全小中学校の通常学級へ整備完了 ■タブレット型端末を476台整備した ※市内全小中学校のパソコン教室へ整備完了 ■ICT教育推進協議会で学習支援ソフトの選定を実施し、授業支援ソフト、学習ドリルソフトの導入を決定した(令和2年度運用開始)
学校統括推進室	学校規模適正化推進事業	■令和2年4月の「高宮小学校」開校に向けて、地域や保護者との協議を進め、開校までに必要な改修工事を実施する	■高宮小学校が開校したことで、市内13の小中学校を8校に再編、小学校の規模適正化事業は一定の整理をした ■高宮小学校の校舎や体育館、グラウンドの遊具など、統合に必要な工事を完了した

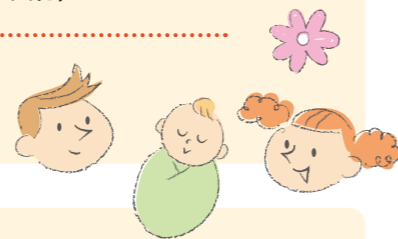
## 出産育児一時金

国民健康保険に加入している方は、出産時に一時金が支給されます。  
一時金の支払方法として「直接支払制度」を利用すると、出産費用としてまとまった額を事前に用意する必要がなくなります。

### 直接支払制度を利用する場合

一時金は、国民健康保険から医療機関等へ直接支払われるので、医療機関等への支払いは、出産費用から支給額を引いた額のみになります。  
※出産費用が支給額未満の場合は差額分が世帯主に支給されます。

- **支給額** 42万円 ※産科医療補償制度対象外の場合は40万4千円
- **手続き** 医療機関等で手続き  
※出産費用が支給額未満の場合は、差額分支給の手続きについて保険医療課医療保険年金係、または各支所で申請
- **必要書類等(差額分支給時)**
  - ・分娩者の国民健康保険被保険者証 ・出産費用の領収、明細書(退院時に医療機関等から交付)
  - ・印鑑 ・世帯主名義の口座がわかるもの
  - ・直接支払制度利用についての合意文書の写し(退院時に医療機関等から交付)
- **申請期限** 出産した日の翌日から起算して2年間



### 直接支払制度を利用しない場合

一時金は、退院時に医療機関等へ出産費用を全額支払った後、申請することで世帯主に支給されます。

- **支給額** 42万円 ※産科医療補償制度対象外の場合は40万4千円
- **手続き** 保険医療課医療保険年金係または各支所で申請
- **必要書類等**
  - ・分娩者の国民健康保険被保険者証 ・出産費用の領収、明細書(退院時に医療機関等から交付)
  - ・印鑑 ・世帯主名義の口座がわかるもの
  - ・直接支払制度を利用しなかった旨の文書(退院時に医療機関等から交付)
- **申請期限** 出産した日の翌日から起算して2年間



国民健康保険以外の健康保険(協会けんぽ等)にも同様の制度がありますので、詳細は各健康保険に問い合わせてください。

☎保険医療課 医療保険年金係 ☎お太助フォン 42-5619

## 健康いいカラダ

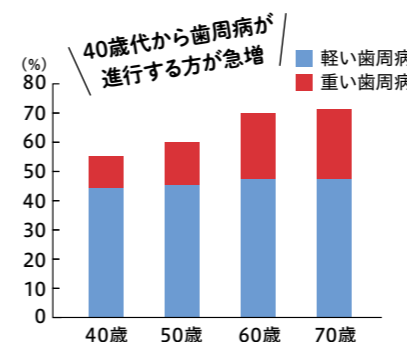


みんな笑顔で長生きしようやあ

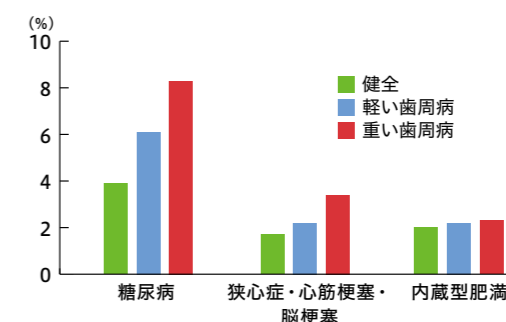
### 健康あきたかた21推進中! 定期的に歯科健診を受けましょう!

歯周病の予防や治療は、口の中だけでなく、全身の様々な病気の予防や治療に役立ち、健康な生活を送るためにとても大切です。定期的に歯科健診を受けることで、歯科疾患の予防や早期発見、将来多くの歯を残すことにもつながります。年に一度は定期歯科健診を受けましょう。

#### 年代別歯周疾患有病率



#### 歯周病の進行状況と持病保有率



年齢が上がるごとに歯周病が進行した方の割合が増え、歯周病が進行した方ほど持病を有する割合が増えます。



出典: 広島県歯科医師会 節目年齢歯科健診啓発用チラシから抜粋

### 節目年齢歯科健診を実施します (受診期間) 令和2年6月1日(月)~令和3年1月31日(日)

- 〈対象〉 40歳(昭和55年4月2日~昭和56年4月1日生まれ) 50歳(昭和45年4月2日~昭和46年4月1日生まれ)
  - 60歳(昭和35年4月2日~昭和36年4月1日生まれ) 70歳(昭和25年4月2日~昭和26年4月1日生まれ)
  - 80歳(昭和15年4月2日~昭和16年4月1日生まれ)
- 対象者には個別にご案内します。

☎健康長寿課 健康推進係 ☎お太助フォン 42-5633

## 食のさんぽ道

安芸高田市食生活改善推進協議会

recipe

### 和ピザ風とりじゃが

「生活習慣病予防のための減塩レシピ集」より  
(1人分)エネルギー267kcal  
塩分1.2g



【材料(4人分)】

- 鶏肉(もも) …… 240g みそ ……
- じゃがいも …… 200g 大きじ1と1/3
- にんじん …… 60g おろしにんにく …… 小さじ1
- しめじ …… 80g ピザ用チーズ …… 60g
- ねぎ …… 20g 油 …… 大きじ1

【作り方】

- 《下準備》鶏肉・じゃがいも・にんじんは1.5cm角に切る。しめじは石づきを取り、ほぐす。ねぎは小口切りにする。
- ①フライパンに油を入れ、鶏肉を炒めて、じゃがいも・にんじん・しめじを入れてさらに炒める。ふたをして蒸し焼きにする。
- ②野菜に火が通ったらみそ・にんにくを入れてよく混ぜ、みそに焦げめをつける。
- ③②にピザ用チーズをのせてふたをし、余熱で溶かす。
- ④③を皿に盛り、ねぎをちらす。

### 食育で育てたい「食べる力」とは?

- 心と身体の健康を維持できる
- 日本の食文化を理解し伝えることができる
- 食事の重要性や楽しさを理解する
- 感謝の心をもつ
- 食べ物の選択や食事作りができる
- 一緒に食べたい人がいる



6月は食育月間

食育は、健康の維持、向上以外にも、健全な食生活を送れるようにするための「食べる力を育むこと」を目的としています。

☎健康長寿課 健康推進係 ☎お太助フォン 42-5633

毎月19日は食育の日

令和2年6月 // 園教育委員会事務局 教育総務課 学校統合推進室 ☎お太助フォン 42-0049

# 新しい小学校が誕生しました

## 第6回 高宮小学校の開校式が行われました!

4月8日(水)、来原小学校と船佐小学校を統合して新設された高宮小学校の開校式が行われ、2~6年生の児童と教職員、約90人が参加しました。式は、新型コロナウイルスの影響を受けて、地域住民の参加をとりやめるなど、規模と時間を縮小して実施。高松昌子校長は、体育館に集まった児童たちに「一緒に新しい歴史と伝統を積み重ねましょう」と呼びかけました。また、校歌の作詞を担当した小川美沙さん、作曲を担当した住吉あいさん、校章をデザインした菊野康司さんを壇上に迎え、感謝状の贈呈も行われました。

高宮小学校は同日の午後に行われた入学式で新入生16人を迎え、全児童99人で新たな一歩を踏み出しました。



児童たちは間隔を空けて着席し、全員マスクを着用して参加しました



壇上であいさつをする小川さんと住吉さん

披露された校章はスタイリッシュで近代的なデザイン

感謝状を受け取る菊野さん

### 高松昌子校長からメッセージ

多くみなさまのお力添えをいただき、今春高宮小学校が開校しました。高宮小学校では、「学校の主人公は子どもたち!」という思いを大切に、高宮町の歴史と文化、そして自然の営みの中で、地域・家庭・学校が連携して「みんなが共に伸びていく」教育を創造してまいります。今後ともよろしくお願いいたします。



### こども発達支援センター 常時実施

こども発達支援員が、就学までの乳幼児の心身の成長・発達に関する悩みなどの相談に応じます。※申込は電話で受付

時間 月~金(祝日除)8:30~17:15  
 園こども発達支援センター ☎お太助フォン47-4151

### 地域子育て支援事業 常時実施

子育て中の保護者と子どもの交流の場としていつでもご利用できます。保育士による育児相談やアドバイスなど、地域での子育てを支援します。

- 吉田保育所 月~土 9:00~17:00 ☎お太助フォン 42-0662
- みどりの森保育所 月~土 9:00~17:00 ☎お太助フォン 54-0880
- ふなさ保育園 月~土 9:00~17:00 ☎お太助フォン 57-0007
- くるはら保育園 月~金 9:00~17:00(土~12:00) ☎お太助フォン 57-1633
- 甲田いつみこども園 月~金 9:00~17:00 ☎45-7270

### 子育て支援センター 常時実施

家庭児童相談員、母子・父子自立支援員、保健師、子育て支援員が子育てに関する悩みなどの相談に応じます。

※電話相談も受け付けます  
 時間 月~金(祝日除)8:30~17:15  
 園子育て支援課 児童福祉係 ☎お太助フォン47-1283

### 園庭開放

下記の保育園は随時園庭開放を行っています。日程は直接各保育園にお問い合わせください。

- 可愛保育園 ☎お太助フォン 43-1776
- 刈田保育園 ☎52-2099 ☎お太助フォン 88-0855
- 八千代南保育園 ☎お太助フォン 52-3048
- そらはる保育園(認可外) ☎43-0611



- お問い合わせ先
- 健康長寿課 健康推進係 ☎お太助フォン 42-5633
  - 子育て支援センター ☎お太助フォン 47-1283
  - 「集まれ! 安芸高田のアイドル」撮影会 総務課 秘書広報室 ☎お太助フォン 42-5627
  - 「ブックスタート」生涯学習課 社会教育係 ☎お太助フォン 42-0054

2020 6

お茶・タオル・着替え・帽子を持ってきてくださいね

# げんきな親子



日	月	火	水	木	金	土
1	2	3	4	5	6	
7	8	9	10	11	12	13
14	15	16	17	18	19	20
21	22	23	24	25	26	27
28	29	30				

アイコンの説明

- 園庭開放
- 図書館 おはなし会

諸事情により、日程が延期または中止になる場合があります。ホームページやアプリで確認するか、各園に直接確認してください。  
 ※健診や相談会は、対象者の方に個別にご案内します。

**健康診査**  
 診察および育児全般の個別相談

**育児相談**  
 保健師・栄養士による育児全般の個別相談

**4か月児相談・2歳6か月児相談**  
 身体計測、食生活・歯・ことばなど育児全般の個別相談

**母乳相談・妊婦相談**  
 助産師による母乳測定、乳房トラブル、卒乳、妊婦健康診査の結果や生活などの相談

**すくすく離乳食教室 (乳幼児健康教室)**  
 からだとお口の発達に合わせた離乳食教室  
 ※対象月齢外でも参加可(要相談)

**子育て広場 (親子交流会・親子体操)**  
 託児はありませんが、ごきょうだいを連れての参加もできます。

予防接種・成長記録・街の育児情報

**子育てアプリ あきたかた**

母子モ



DIYで叶える楽しい家時間

庭遊びの達人が教える野外DIY実践術



藤野 修平 / 著 学研プラス / 刊

DIY専門雑誌『ドゥーパ!』の初代編集長を務めた著者が、これまで紹介した中から特に思い出深いものを厳選。製作エピソードのほか、作り方のポイントを写真や図面で詳しく解説。創意工夫たっぷりのアイデアやデザインは必見です。



高宮図書館 政森

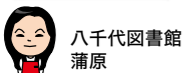
健康習慣は間違いだらけ!?

日本人の9割がやっている 残念な健康習慣



ホームライフ取材班 / 編 青春出版社 / 刊

『日本人の9割がやっている残念な習慣』シリーズの健康編。これまで常識だと思っていたことが、実は間違っていたことに気付かされる一冊です。間違っている理由を、根拠を示して解説しています。目からうろこが落ちる情報が満載です。続編もあり。



八千代図書館 蒲原

人間味あふれる感動小説

山の上のランチタイム



高森 美由紀 / 著 中央公論新社 / 刊

青森県の葵岳登山口にあるレストランは、イケメンシェフ登磨とその甥で不登校気味の瑛太、少しおっちょこちょいな美玖の3人で営業中。豊かな自然の中で、それぞれ心の傷と向き合いながら前へ進もうとします。料理の描写も魅力的な物語です。



中央図書館 大川

人生の悩みにお答えします

誰にも相談できません みんなのなやみぼくのこたえ



高橋 源一郎 / 著 毎日新聞出版 / 刊

新聞に掲載された人生相談から、100件を集めた本書。老若男女から寄せられた悩みは、何故か身近な気がします。著者の豊富な人生経験や人柄がにじみ出た回答は、優しさや厳しさだけでなくユーモアにもあふれ、自分自身を振り返る一助になると思います。



向原図書館 佐伯

今月の本棚

図書館のスタッフがおすすめの本を紹介しします

今日借りた本 教えてください

怖い話やぞっとする怪談ものが好き。図書館が大好きで、こども司書としても活動中。

おがさわら 小笠原 さくらさん  
すばる 昂くん・秀くん  
(美土里町在住)



『エルフとレーブンのふしぎな冒険(6) ついに決戦!さいごの洞くつ』



マーカス・セジウィック / 著 中野 聖 / 訳 朝日川 日和 / 絵 学研プラス / 刊

このシリーズは全部読みました。この最終巻では、エルフとレーブンという2人の主人公が世界を救うために旅をします。これまでの巻で登場した悪役たちが仲間になり、最後の敵を倒すところが最高!最後にみんなと力を合わせて立ち向かう姿に感動しました!

新着図書情報

新刊情報はごく一部です。そのほかの新刊情報は館内検索機・ホームページからご覧いただけます。

紙芝居	絵本	絵本	児童読物	学習読物	小説	小説	小説	エッセイ	楽譜	アニメ	料理	包丁研磨	食生活	コミック	食文化	犯罪	デジタル	経済	自伝	人生訓	
えのぐちゃん	はじまるよはじまるよ	いっしょ	呪いの人形	科学者になろう!	帝都地下迷宮	オカシナ記念病院	うちの父が運転をやめません	50代からの疲れをためない小さな習慣	アニソン超人気ヒッツ	鉄分ごはん	疲れないからだになる	包丁研磨のススメ	ムスカシの技術をはぶいた	水族館が好きすぎて!	国民食の履歴書	あなたのスマホがとにかく危ない	99%の人が気づいていないお金の正体	あのありが豆腐	「自分」を生きる		
江波ノック / 脚本・絵	とよたかずひこ / 作	荒井真紀 / さく	中村まさみ / 著	スティーブモールド / 著	中山七里 / 著	久坂部羊 / 著	垣谷美雨 / 著	岸本葉子 / 著	村田裕子 / 監修	ワタナベマキ / 著	豊住久 / 著	村田裕子 / 監修	まっおるか / 著	魚柄仁之助 / 著	佐々木成三 / 著	堀江貴文 / 著	菅谷晃子 / 著	坂東眞理子 / 著			

安芸高田市立図書館

安芸高田市 図書館

[ 開館時間 ] 平日 / 中央図書館 10時~19時 その他の図書館 10時~18時  
土日 / 中央図書館 9時~18時 その他の図書館 9時~17時

[ 休館日 ] 月曜・祝日・毎月第2金曜日  
祝日が月曜に重なる場合はその翌日

防災の基礎知識

地震・台風にも備える 防災BOOK

(増補改訂)最新版

マガジンハウス / 刊

災害が起きたらまずどうする? 災害に強い家とは? 日用品は何を常備しておけばいい? など防災の基本がこの一冊に。実例写真が豊富です。



レスキューナースが教える

プチプラ防災

辻直美 / 著

扶桑社 / 刊

災害への備えは身近なもので十分できる! 実体験をもとに、いざという時、本当に必要な防災の知識がギュッと詰まっています。

備えあれば 憂いなし

新型コロナウイルスの発生により、緊急時の身の振り方を考えさせられる日が続いています。これからは季節的にも雨が多くなるシーズン。防災への備えは万全ですか? 図書館には、災害時に役立つ知識や情報が詰まった様々な書籍を用意しています。頭の片隅に入れておけばいざという時、きっと役に立つはず。ぜひ、参考してみてください。

防災について 知ろう!



子どもと学ぶ防災



ぼくらの防災 サバイバルBOOK

国崎 信江 / 監修 主婦の友社 / 刊

防災の知識が2択クイズで学べる! マンガやイラストがいっぱいで、子どもと一緒に防災のことを話し合うのにぴったりな一冊です。

災害と食事



災害時でもおいしく食べたい! 簡単「みそ汁」&「スープ」レシピ

今泉 マユ子 / 著 清流出版 / 刊

避難しているとき温かい食べ物があると心も体もホッとします。被災時だけでなく普段から活用できる簡単レシピで災害に備えましょう。

災害とお金



どんな災害でも お金とくらしを守る

清水 香 / 著 小学館クリエイティブ / 刊

災害に遭ったとき、心配になるのが「お金」。被災直後やその後の生活再建など、場面ごとに必要な知識がまとめられています。

図書館からのお願い

■ 本の水濡れに注意してください

一度濡れた本は完全に元に戻ることはありません。本の取り扱いには十分気をつけてください。(汚損の状態によっては弁償をお願いする場合があります)



急な雨、バッグの中のペットボトルの結露などに注意!



■ 消費生活相談窓口

こんな相談が増えています！

解約窓口に  
電話が  
つながらない



気付かない  
うちに  
定期購入に  
なっていた

定期購入を  
解約できない

インターネットやテレビで「今だけお得」や「初回無料」など、過剰な低価格をうたった商品を購入、契約するときは、契約内容や解約条件をしっかりと確認して購入するようにしましょう。

商品の購入、契約などのトラブルは

《消費生活相談室(市役所内)》☎42-1143(毎週火・木曜 9時30分～16時30分)  
《消費者ホットライン》☎188

ふるさと納税  
返礼品のご紹介

新商品

HR24のたまごウォッチ

from HR24(広島時計店)

吉田町で約100年  
続く老舗時計店で  
作られた、「本物の  
たまご」を使った  
時計。ご結婚やご  
出産、記念日など、  
ちょっと変わった  
プレゼントとして  
もおすすです。



安芸高田市 ふるさと納税寄附金額  
〈寄附件数〉824件  
〈寄附額〉13,001,000円(4月分合計)  
地方創生推進課 定住促進係  
☎・お太助フォン42-2124



感謝状贈呈

企業版ふるさと納税制度で、本市の地域づくりに寄与していただいた企業に対し、感謝状を贈呈しました。

[ 企業名 ]	[ 所在地 ]
■ 株式会社藤崎商会	広島市中区
■ ゼネラルスチール株式会社	広島市西区
■ 株式会社中電工	広島市中区
■ 株式会社ケイズ	鳥取県米子市
■ 株式会社NSP設計	広島市中区
■ 株式会社砂原組	広島市中区
■ 株式会社環境開発公社	広島市西区
■ 株式会社宮本工業所	富山県富山市
■ 株式会社五輪	富山県富山市
■ タカオ株式会社	福山市



■ 熱中症の予防と対処

温度や湿度が高くなるこれからの時期は、熱中症の危険性が高まります。本市でも昨年、6月から9月までの間に23人が熱中症で搬送されました。水分補給や室温調整など、熱中症の予防を心掛けましょう。

☀ 熱中症予防

予防ポイント

- 温度計を部屋に置いてこまめに室温チェック
- 室温28℃を目安にエアコンや扇風機を使う
- こまめに水分補給
- 外出は日よけ対策をした涼しい服装で
- 食事はバランスよく

子どもや高齢者は特に注意

- 子ども
- 体温調整機能が未発達
  - 身長が低いので地面の高温にさらされる
- 高齢者
- 体温調整機能が低下
  - のどの渇きを感じにくい

☀ 症状と対処

症状	対処
<input type="checkbox"/> めまい <input type="checkbox"/> 立ちくらみ <input type="checkbox"/> 手足のしびれ	<input type="checkbox"/> 涼しい場所へ移動 <input type="checkbox"/> 安静にする <input type="checkbox"/> 水分、塩分を補給
<input type="checkbox"/> 頭痛 <input type="checkbox"/> 吐き気	<input type="checkbox"/> 衣類をゆるめ体を冷やす <input type="checkbox"/> 症状が改善しない場合は病院へ
<input type="checkbox"/> 体がだるい <input type="checkbox"/> 集中力の低下	<input type="checkbox"/> 救急車を要請
<input type="checkbox"/> 意識障害 <input type="checkbox"/> けいれん	<input type="checkbox"/> 運動障害 <input type="checkbox"/> 体が熱い



重症度



■ 6月7日(日)～13日(土)は危険物安全週間

農繁期に入りガソリン等、危険物を取り扱う機会が増える方も多いため、十分注意し、安全に取り扱ってください。



ガソリン取り扱い時の注意事項

- ガソリンは、灯油用ポリ容器に入れることはできません。
  - ガソリン携行缶に貼られている注意事項をよく読んで取り扱ってください。
  - セルフスタンドでも、容器への詰め替えはガソリンスタンドの従業員が行う必要があります。
  - ガソリン(混合ガソリンを含む)を携行缶で購入する場合、本人確認、使用目的の確認があります。
- ※販売店は販売記録の作成が必要です。



令和2年度危険物安全週間推進標語  
「訓練で確かな信頼 積み重ね」

# お知らせ



## その他のお知らせ トピックス

### 令和2年度「成人式」の開催日を変更します

新型コロナウイルス感染症の拡大を防止するため、毎年8月15日に開催していた成人式を、今年度は下記日時に変更します。

**時** 令和3年1月10日(日)

9時30分～12時

**所** クリスタルアージュ

**対象** 平成12年4月2日～平成13年4月1日生まれの方で以下のいずれかに該当する方

- ・現在本市に住民票がある方
- ・小・中学校卒業時に本市に住民票があった方

※現在本市に住民票がない方が参加する場合は、事前に下記へ連絡してください。

**問** 生涯学習課 社会教育係

☎お太助フォン42-0054

☎42-4396

時日時 問お問い合わせ先 所場所 予予約 備備考 料料金 申申込

### 甲田人権福祉センター(隣保館)「銘板」を作成しました

「甲田人権福祉センター」設立の歴史的経緯、人権と福祉のまちづくり拠点施設としての目的や未来に向けた新たな人権問題を記載した『銘板』を、安芸高田市人権福祉協会にご協力をいただき作成しました。



福祉で人権のまちづくりや、同和問題をはじめとする、あらゆる人権問題の早期解決を目指していくため、同センターに設置しています。

**問** 甲田人権福祉センター

☎お太助フォン45-4922

☎45-4660

### 土砂災害警戒区域等の現地表示看板を設置しました



「道の駅三矢の里あきたかた」に土砂災害警戒区域等を明示した看板を設置しました。

この事業は、(一財)日本宝くじ協

会からの助成と(一財)砂防フロンティア整備推進機構の公益目的事業として実施しました。

**問** 危機管理課 防災・生活安全係

☎お太助フォン42-5625

☎42-4376

## 応募してみませんか? 募集

### 芸備線駅周辺市営駐車場の利用案内

市ではJR芸備線駅周辺駐車場の利用を推進しています。

#### ■月極駐車場申込先

○JR甲立駅駐車場

株式会社 こうだ二 ☎45-5310

○JR吉田口駅駐車場

NPO法人ぷらっとほーむ小原

☎080-2929-3481

○JR向原駅駐車場

NPO法人 ふるさとネットやすらぎ会

☎46-3987

**料** 月極 3,250円/月

一時利用 400円/日

#### ■一時利用料金支払方法

・甲立駅、向原駅/発券機

・吉田口駅/料金箱

**問** 管理課 建設管理係

☎お太助フォン47-1201

☎47-1206

## 退任式 浜田一義前市長

4月17日(金)、3期目の任期を終えた浜田一義前市長の退任式が行われました。職員を前に「今度は市民として、生まれ育った大好きな市の発展を見守りたい」とあいさつ。花束を受け取り、拍手で見送られながら市役所を後にしました。



## 道の駅 三矢の里 あきたかた 竣工記念式典

観光の大きな目玉として注目を集める、「道の駅三矢の里あきたかた」の竣工記念式典が4月14日(火)に開催されました。式典では、来賓を代表して先川市議会議長と玉重県議会議員から祝辞をいただいたほか、道の駅の整備事業推進に尽力した設計・施工関係業者に対して感謝状を贈呈しました。



県内20番目の道の駅として登録されました



## 4/12(日)執行 選挙結果

### 安芸高田市長選挙 無投票 当選人 児玉 浩

#### 安芸高田市議会議員補欠選挙

	投票総数	有効投票数	無効投票数	
	11,411	11,071	340	
		男	女	計
有権者数	11,308	12,387	23,695	
投票者数	5,454	5,957	11,411	
投票率	48.23%	48.09%	48.16%	

[得票順]	[候補者]	[得票数]
1	当選人 たけおか 隆文	4,796
2	山本 かずひろ	4,333
3	益田 ひろし	1,942

#### 広島県議会議員安芸高田市選挙区補欠選挙

	投票総数	有効投票数	無効投票数	
	11,427	11,188	239	
		男	女	計
有権者数	11,309	12,390	23,699	
投票者数	5,464	5,963	11,427	
投票率	48.32%	48.13%	48.22%	

[得票順]	[候補者]	[得票数]
1	当選人 たましげ 輝吉	6,367
2	熊高 しんじ	4,821

問選挙管理委員会事務局 ☎お太助フォン42-1136

## 「ちょっと増やせる付加年金」

### 付加年金制度

毎月の国民年金保険料に付加保険料を上乗せして納めることで、受給する年金額を増やすことができる制度

#### A 支払額 付加保険料 = 400円/月

↑ 毎月の保険料に上乗せして払う額

#### B 受給額 付加年金額 = 200円 × 付加保険料を納めた月数

↑ 年間の年金支給額に上乗せされる額

(例) 付加保険料を5年間納めた場合

#### A 支払った額(元金)

5年間 納付額 400円 × 60か月 = 24,000円

#### B 受給できる額

年金受給	受給金額
1年目	12,000円
2年目	12,000円 (累計 24,000円)
3年目	12,000円 (累計 36,000円)
4年目	12,000円 (累計 48,000円)

2年目以降から元金以上の金額を受給

〈対象〉・国民年金第1号被保険者(自営業者など)  
・国民年金の任意加入者  
・半額免除など保険料を免除されていない方  
・国民年金基金に加入していない方

納付をやめても掛け捨てにはなりません 納付期限は翌月末日(休日・祝日の場合は翌営業日)です。付加保険料を納付している方は、いつでも任意のときに申し出て、その納付をやめることができますが、その場合でも掛け捨てにはなりません。



問三次年金事務所 ☎0824-62-3107

相談会名	相談内容	場所	日にち	時間	予約・お問い合わせ
巡回無料弁護士相談会	1人30分まで 同じ相談で1回限り 弁護士に利害関係がある場合 お断りする場合があります	吉田人権福祉センター	11日(木)	13時～16時	5月28日(木)から 吉田人権福祉センター ☎お太助フォン42-2826
		たかみや人権福祉センター	25日(木)		6月11日(木)から たかみや人権福祉センター ☎お太助フォン57-1330
行政相談	行政に関する困りごとや 意見など 相行政相談委員	吉田人権福祉センター	4日(木) 18日(木)	10時～15時	総務課 ☎お太助フォン42-5611 ☎お太助フォン42-2111(代)
		美土里支所	8日(月)	10時～12時	
		高宮支所	26日(金)	10時～12時	
		甲田支所	23日(火)	13時30分～ 15時30分	
		向原支所	9日(火)	10時～12時	
くらしの総合相談	相続や後見制度等、様々な暮 らしの相談事	吉田人権福祉センター	4日(木) 18日(木)	10時～15時	吉田人権福祉センター ☎お太助フォン42-2826
		甲田人権福祉センター	11日(木)	13時～16時	甲田人権福祉センター ☎お太助フォン45-4922
相続・遺言 成年後見相談会	相続・遺言・後見制度	八千代人権福祉センター	1日(月)	13時～16時	八千代人権福祉センター ☎お太助フォン52-7500
		美土里支所	12日(金)		美土里支所 ☎お太助フォン54-0311
		たかみや人権福祉センター	16日(火)		たかみや人権福祉センター ☎お太助フォン57-1330
		向原支所	24日(水)		向原支所 ☎お太助フォン46-3111
年金・労働 無料相談会	年金・労働のお悩み、障害年 金請求の記入方法など 相社会保険労務士	※電話相談のみ	平日	9時～16時	広島県社会保険労務士会三次支部 道沖祐子社労士事務所 ☎52-3555
断酒会	自身や家族のお酒に関するお 悩み	吉田人権福祉センター	5日(金) 19日(金)	18時30分～20時	広島断酒ふたば会(中田克宣) ☎090-4802-1865
			28日(日)	13時30分～15時	
生活困窮者相談	生活保護など生活困窮に関して	電話・窓口相談	平日	8時30分～17時15分	社会福祉課☎お太助フォン42-5615
障害者相談	障害者やその家族の方などの お悩み	電話・窓口相談	平日	8時30分～ 17時30分	障害者基幹相談支援センター ☎お太助フォン47-1080
			平日	8時30分～17時	清風会つぼみ☎47-2092
			平日	9時～18時	相談支援事業所もやい☎46-5760
高齢者相談	高齢者に関して	電話・窓口相談	平日	8時30分～ 17時30分	地域包括支援センター ☎お太助フォン47-1132
消費生活相談	悪質な商取引に関する消費者 相談	電話・窓口相談	火・木	9時30分～12時 13時～16時30分	消費生活相談室 ☎42-1143
県民相談	離婚・相続・近隣トラブル、交 通事故など	電話・窓口相談	平日	9時～17時	広島県生活センター ☎082-223-8811
お太助フォン相談	お太助フォンに関する相談	電話・窓口相談	平日	9時30分～18時	CBBS(中国ブロードバンドサービ ス株式会社)☎45-7017お太助フォン99-5500
広島県小児救急 医療電話相談	子どもの急な病気	電話相談	平日	19時～翌8時	☎局番なしの#8000 (携帯電話からも利用可)

※諸事情により、日程が変更される場合があります。最新の情報は、問い合わせ先に確認してください。

新型コロナウイルス相談窓口

対象地域	相談先	電話番号	受付時間
安芸高田市	県西部保健所広島支所	☎082-513-2567	終日
全国	厚生労働省	☎0120-56-5653	9時～21時

※相談時の症状の目安は、広島県および厚生労働省のホームページを確認してください。

自衛官募集 ～平和を仕事にする～ 問自衛隊可部募集案内所 ☎082-815-3980

募集項目	応募資格	受付期間	試験日
自衛官候補生	18歳以上33歳未満の者	年間を通じて行っています	受付時にお知らせします

※詳しい内容につきましてはホームページをご覧ください。自衛隊可部募集案内所にお問い合わせください。  
※本庁・各支所にパンフレットを置いてありますのでご利用ください。

広島地本 検索



およろこび

吉田町 八千代町

藏城 舞音(くらしろ まりん・女) 上岡 大恭(うえおか たいき・男)

吉井 桜優(よしい みゆう・女) 高宮町

栗栖 琉亜(くりす るあ・男) 猪花 春心(いのはな はるの・女)

川崎 奏空(かわさき そら・男) 向原町

藤原 陽(ふじわら ひなた・男) 先川 泰生(さきかわ たいき・男)

下竹 湊(しもたけ そう・男) 敬称略

おくやみ

吉田町 [佐々部] 吉川 キミア (95歳)

[相合] 奥田 美津子 (86歳) [船木] 秋月 和子 (89歳)

[相合] 下土居 チエ (91歳) [船木] 秋本 忠登 (90歳)

[吉田] 森川 恵子 (69歳) [川根] 栗原 留子 (87歳)

[多治比] 大田 静登 (85歳) 甲田町

[長屋] 中田 俊幸 (88歳) [高田原] 深見 弘 (88歳)

八千代町 [高田原] 北村 榮江 (90歳)

[下根] 清角 賢三 (81歳) [高田原] 堀川 保 (100歳)

[佐々井] 近末 スズミ (91歳) [上小原] 久保 コハル (94歳)

[上根] 田岡 義隆 (71歳) [上小原] 高橋 治朗 (96歳)

美土里町 [下小原] 下小城 アキエ (82歳)

[桑田] 國岡 良雄 (84歳) [上甲立] 佐伯 勇三 (82歳)

[桑田] 上光 ナツコ (95歳) [稼地] 望溪 昌義 (72歳)

[横田] 大迫 数雄 (69歳) 向原町

[本郷] 立川 堯彦 (74歳) [坂] 垣原 元紀 (79歳)

高宮町 [坂] 児玉 筆子 (87歳)

[原田] 山本 安江 (85歳) [戸島] 安木 裕次 (46歳)

[原田] 中崎 春子 (79歳) [有留] 望月 桂 (89歳)

[佐々部] 本清 シズコ (90歳) 敬称略

※このおよろこびとおくやみは届出時に掲載を希望した方のみです。市外で届けた方や掲載の確認が取れていない方の名前の掲載を希望する場合は、総務課秘書広報室 ☎お太助フォン42-5627までご連絡ください。

6月 | 休日・夜間の救急医療

- 高田地区休日夜間救急診療所  
吉田総合病院(吉田町)  
〈平日〉17:00～翌8:30  
〈日・祝日〉8:30～翌8:30  
【内科・外科】☎42-0636
- 児玉眼科医院(吉田町)  
6月7日(日)  
【眼科】☎42-0226

※都合により変更になる場合があります。出かける前に医療機関へお問い合わせください。

6月 | 納税

- 市県民税 第1期
- 介護保険料 第2期
- 納期限:6月30日(火)

ハローワーク安芸高田  
求人求職状況(3月分)

月間有効求職者数 478人

月間有効求人数 775人

月間有効求人倍率 1.62倍

お仕事のご相談・求人募集はハローワークをご利用ください ☎42-0605 42-0224

人口 令和2年 5月1日現在

人口総数 28,250 前年比(-416)

世帯数 13,552 (+10)

男 13,641 (-205)

女 14,609 (-211)

災害件数 令和2年 4月分

	火災	救急	救助
令和2年累計	2件 (8)	93件 (439)	2件 (7)
前年同月	3件	111件	3件

毎月1日と15日は「防災デー」

交通事故(年間累計) 令和2年 4月末現在速報値

人身事故		
件数	死者	負傷者
8件 (-7)	0人(±0)	10人 (-12)

※()内は前年同月の増減数

管内交通事故の特徴

追突事故 2件 出会頭相互 1件