

### 第 3 章 人々のくらしのようす



私たちの安心安全な生活はどのような人々の努力や工夫によって支えられているのでしょうか。調べてみましょう。



# 1 健康なくらしをささえるしくみ

安芸高田市の水道水は、どのようにしてつくられるのでしょうか。安全で清潔な水を届けるしくみについて調べましょう。

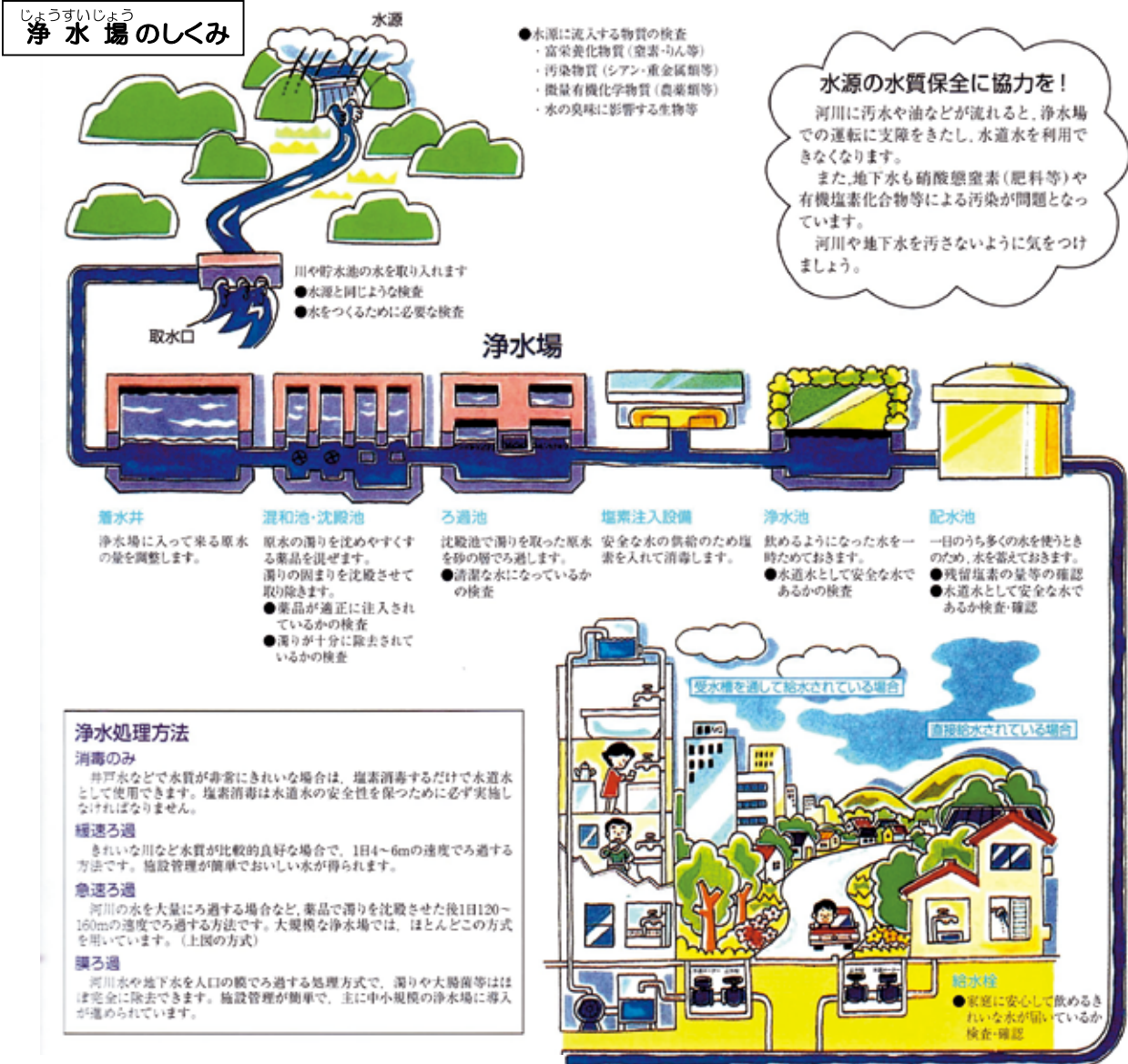
## (1) 水とくらし

わたしたちが飲んでいる水はどこからきて、どこで飲み水になるのかな。



### ■安芸高田市の上水

安芸高田市の水道の水は、地下水をくみ上げたり、川の水を引きこんだりしてつくられています。安全でおいしい水を、安定してみなさんの家庭に届けるために「浄水場」という施設できれいにしてから水道水として利用します。浄水場のしくみを見てみましょう。



(社)広島県簡易水道協会発行 「広島県の水道」より

このようにしてきれいになった水を「上水」といいます。  
 また、上水が通る管路のことを「上水道」といいます。

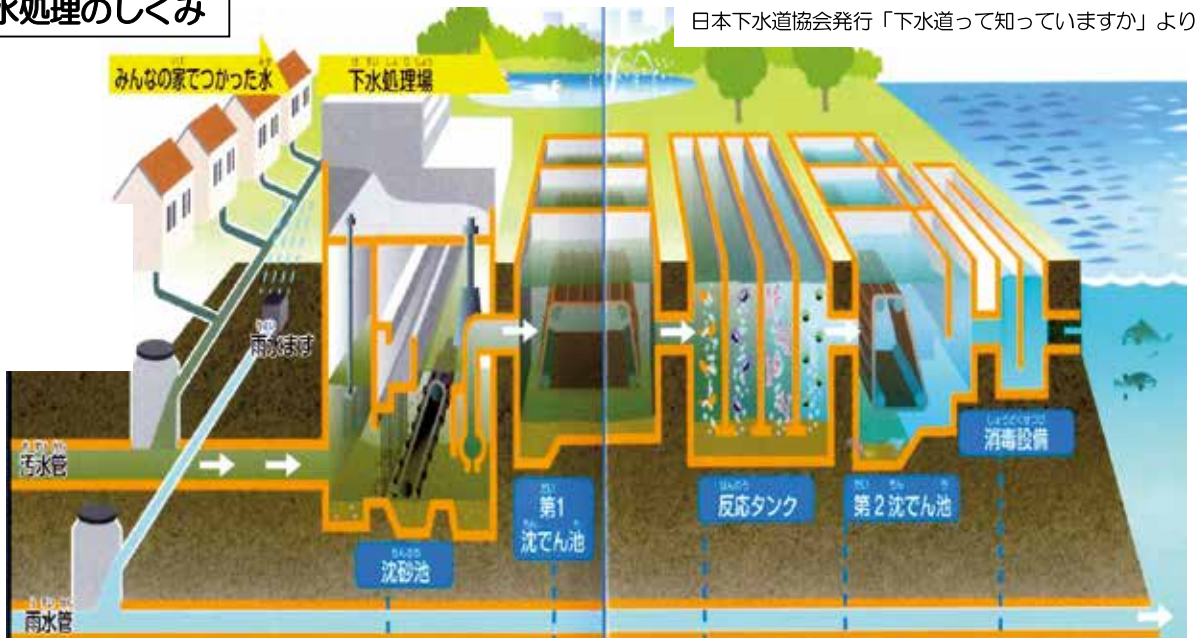


使い終わった水はどうなるのかな。

## ■安芸高田市の下水

使い終わった水のことを「下水」といい、下水が通る管路のことを「下水道」といいます。安芸高田市には4つの下水処理場があります。下水は下水道を通過して「浄化センター」という施設に集められます。浄化センターでは下水を自然に流してもよい状態になるまできれいにしてから自然に流しています。

### 下水処理のしくみ



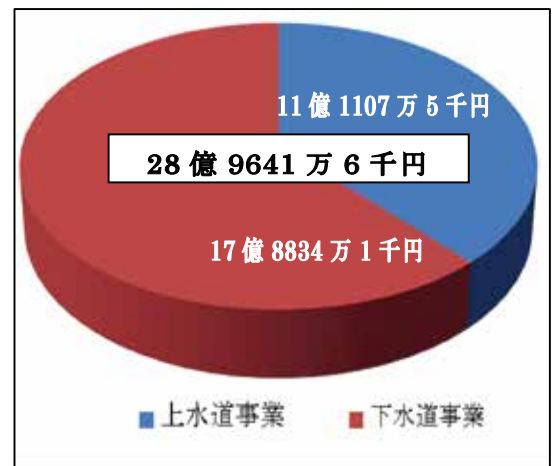
### 安芸高田市役所上下水道課の人の話

みなさんは、上水の供給と下水の処理では、どちらにお金がたくさんかかるとお思いますか。安芸高田市の水道関係の予算で比べてみてください。実は下水処理のほうに多くのお金がかかるのです。

また、家庭からしょう油や牛乳などが流されると、魚が住めるようにするだけでも大量の水が必要になります。環境のことを考えて、上手に水を使ってほしいですね。

### 安芸高田市上下水道事業にかかる予算

(平成26年度/単位千円)



# ■安芸高田市の上下水道関連施設

じょうげすいどうかんれんしせつ

市内の浄化センター

- |   |            |
|---|------------|
| ① | 生田浄化センター   |
| ② | 船佐中央浄化センター |
| ③ | 原田浄化センター   |
| ④ | 浅塚浄化センター   |
| ⑤ | 甲田浄化センター   |
| ⑥ | 吉田口浄化センター  |
| ⑦ | 戸島浄化センター   |
| ⑧ | 万念喜浄化センター  |
| ⑨ | 坂上浄化センター   |
| ⑩ | 向井原浄化センター  |
| ⑪ | 向原中央浄化センター |
| ⑫ | 長田浄化センター   |
| ⑬ | 吉田浄化センター   |
| ⑭ | 国司クリーンセンター |
| ⑮ | 入江浄化センター   |
| ⑯ | 下土師浄化センター  |
| ⑰ | 八千代浄化センター  |

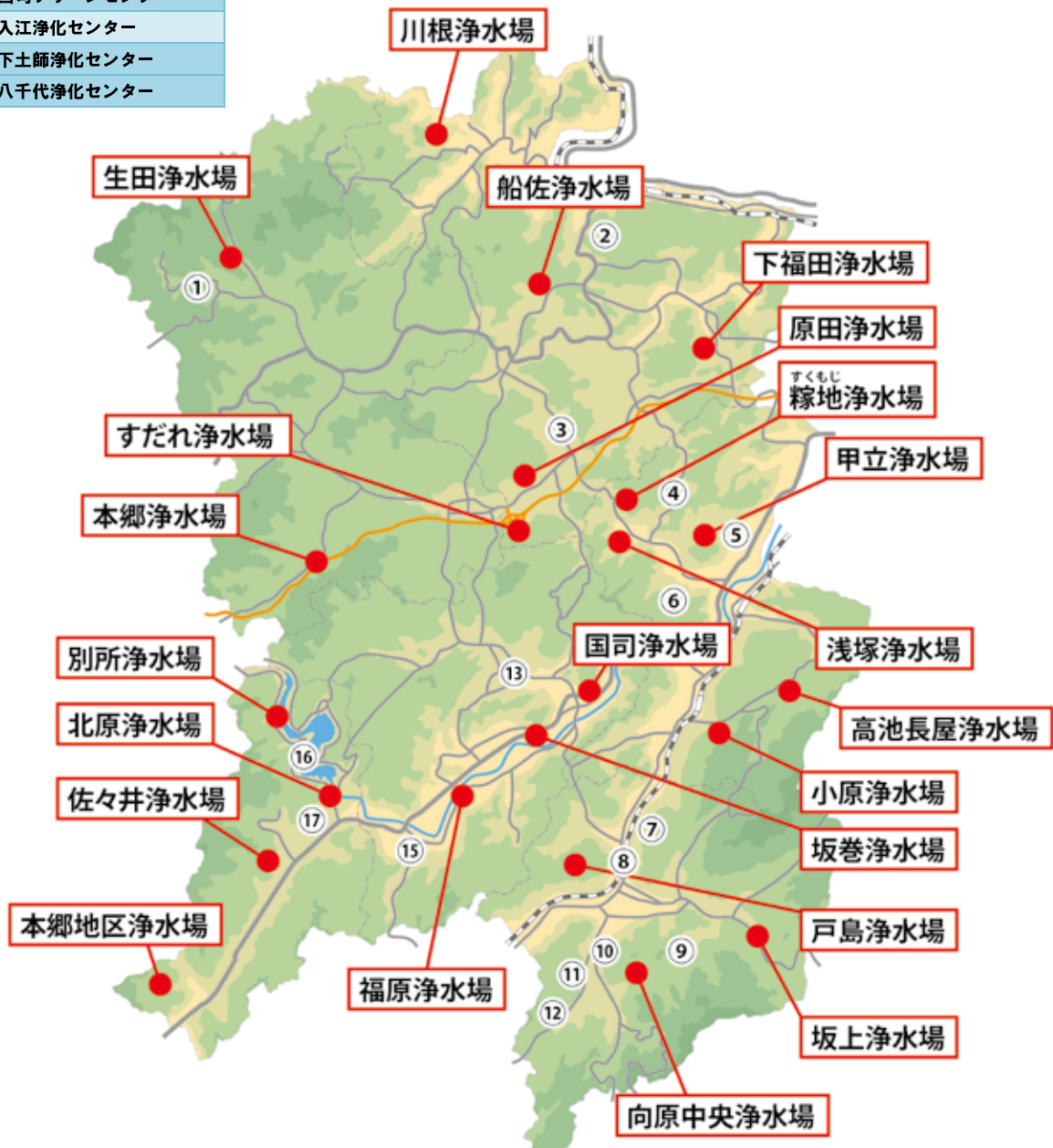


安芸高田市には、どこに浄水場や浄化センターがあるのかな？



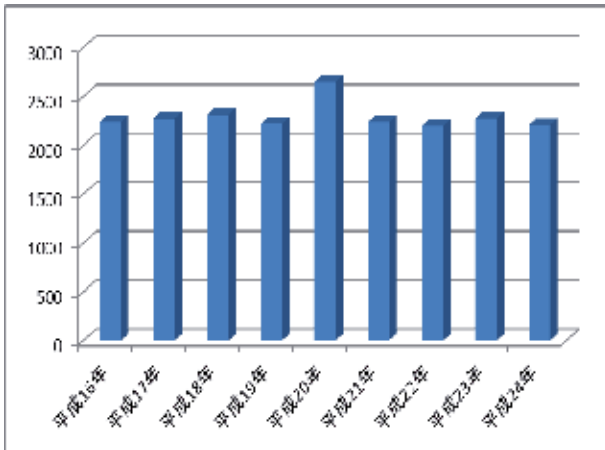
## 【坂巻浄水場】

川の下を流れている伏流水をポンプでくみ上げて、それが地下を這うパイプを通して浄水場まで送られる過や滅菌をしてきれいな水にします。

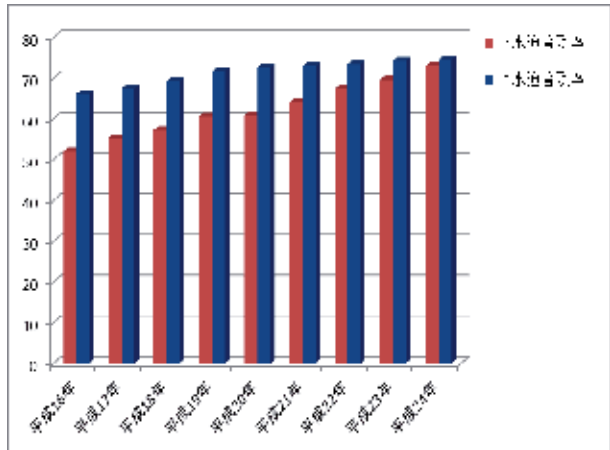


じょうげすいどうかんれんとうけいしりょう  
**■安芸高田市の上下水道関連統計資料**

水道利用水量のうつりかわり(千m<sup>3</sup>)

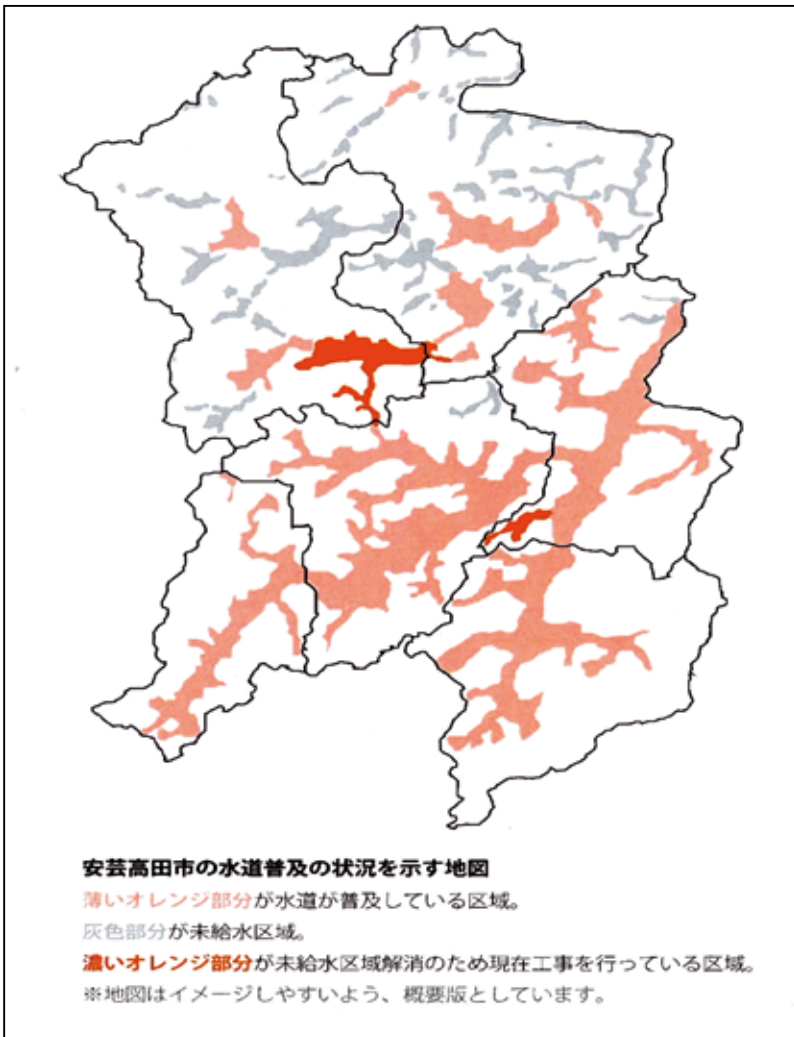


安芸高田市の上水道・下水道 普及率(%)



安芸高田市役所上下水道課調べ

安芸高田市では安全な水を届けるために努力を  
 しているね。



普段は目にするこ  
 の**下水道**。でも、見  
 えないところで、私  
 たちの快適な生活  
 をしっかり支えて  
 います。水や下水  
 道を正しく使えば、  
 下水道管や下水  
 処理場の負担が減  
 り、水環境も守れ  
 ます。どんな使  
 い方をすればいい  
 のか考えてみま  
 しょう。



平成 26 年 4 月現在

## (2) 土師ダムの建設



土師ダムには、どんな力があるのだろう。

土師ダムは、江の川の洪水調節をしたり、下流沿川にかんがい用水の供給を行ったりしています。さらに水資源の広域的な利用を図るために広島市、呉市、および安芸郡の一部に都市用水として送られています。また、あわせて発電を行うことができる多目的ダムです。

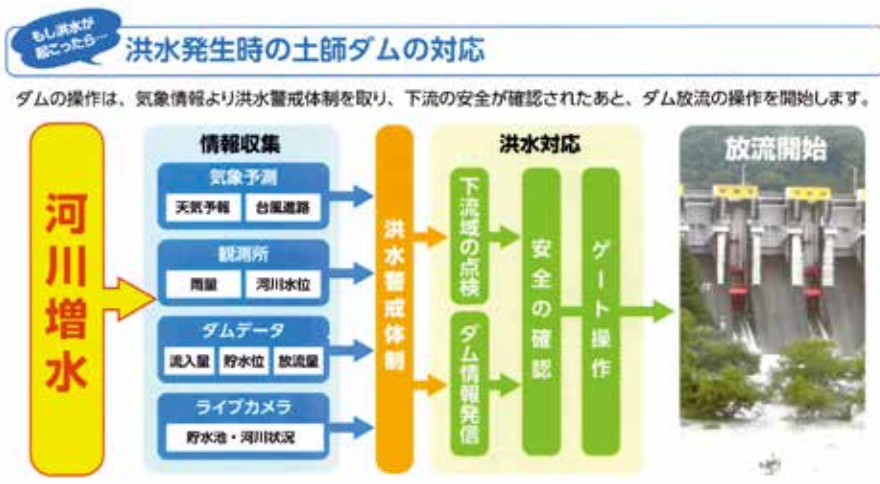
ダムの建設は昭和41(1966)年4月に着手し、8年の歳月と100億円の費用をもって昭和49(1974)年3月に完成、5月に運用を開始しました。



土師ダム(八千代町)

### 土師ダムの機能①【治水能力】

「中国太郎」と呼ばれ、中国地方最大の河川の江の川は、ふだんはのどかな姿を見せていますが、ひとたび大雨が降ると沿川各地に多くの被害をもたらす氾濫をくり返しました。土師ダムの建設により、ダムが洪水調節を行い、ダム下流河川の水位上昇を一定量におさえています。



かんがいは、田畑に人工的に水を引いて土地をうるおすこと

治水とは、水害を防ぎ、水の流れを管理すること

## 土師ダムの機能②【利水能力】

河川の流量は季節的な変動が大きいいため、洪水調節とともに水の安定的な供給のためにはダムによる調整が必要です。土師ダムは下流域のかんがい用水への補給をするとともに、流域をこえ太田川水系の広島市、呉市および安芸郡の一部に水道水や工業用水を給水しています。

### 1 かんがい用水

かんがい用水とは、田畑をうるおすのに必要な水のことで、このダムから安定した水が供給されることで、安心して作物を作ることができます。

お茶わん一杯分のお米を作るのに田んぼでは年間約 220L くらいの水が必要とされています。

### 2 発電

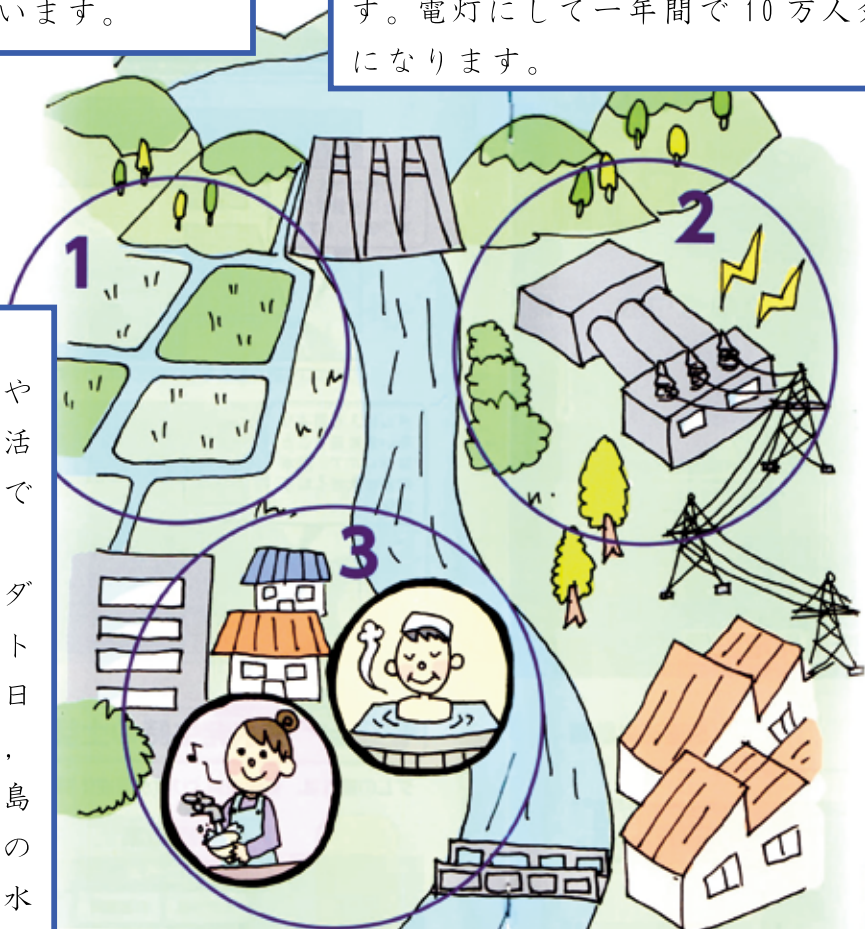
太田川水系に送る都市用水を利用し、最大出力 38,000kw、年間発生電力量約 149,000kwh の発電を行います。一世帯当たり 1kw とすると 38,000 世帯分となります。

土師ダムの水を太田川に送る途中の発電所で電気を作っています。電灯にして一年間で 10 万人分になります。

### 3 都市用水の供給

都市用水とは工場や上水道などの都市生活に必要な水のことで、

江の川にある土師ダムは、約 19km の分水トンネルにより 30 万 m<sup>3</sup>/日の水を太田川に送り、広島市や呉市、東広島市、竹原市、瀬戸内海の島々へ送られ水道水や工業用水として使われています。



(土師ダム管理所パンフレット)

\* 利水…水の利用を図ること

### (3) 安芸高田市のごみの処理<sup>しより</sup>

くらしの中で毎日出されるごみが、どこへどのように集められ、しより<sup>かん</sup>されているかを調べ、安芸高田市のごみに関する問題について考えてみましょう。



くらしの中から出たごみはどこへ、どのように集められているのかな。



この車はごみを集めるごみ収集車<sup>しゅうしゅう</sup>（パッカー車）です。ゴミ収集車は安芸高田市内各地のゴミステーションに出されるごみを集め、<sup>やまがたぐん</sup>山県郡北広島町にある<sup>げいほくこういき</sup>芸北広域きれいセンターへ運びます。



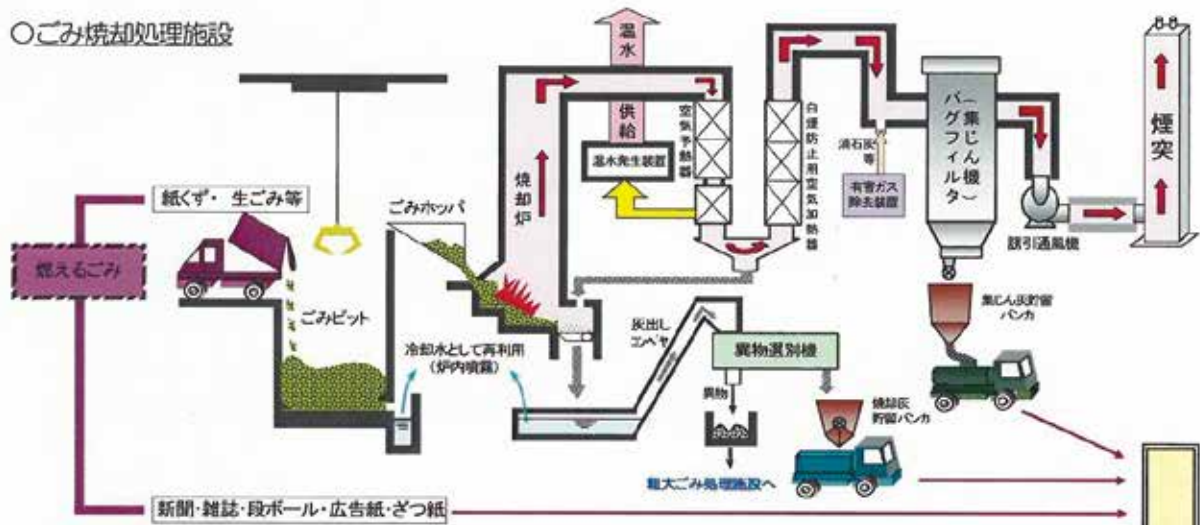


# ■ごみしよりの流れ

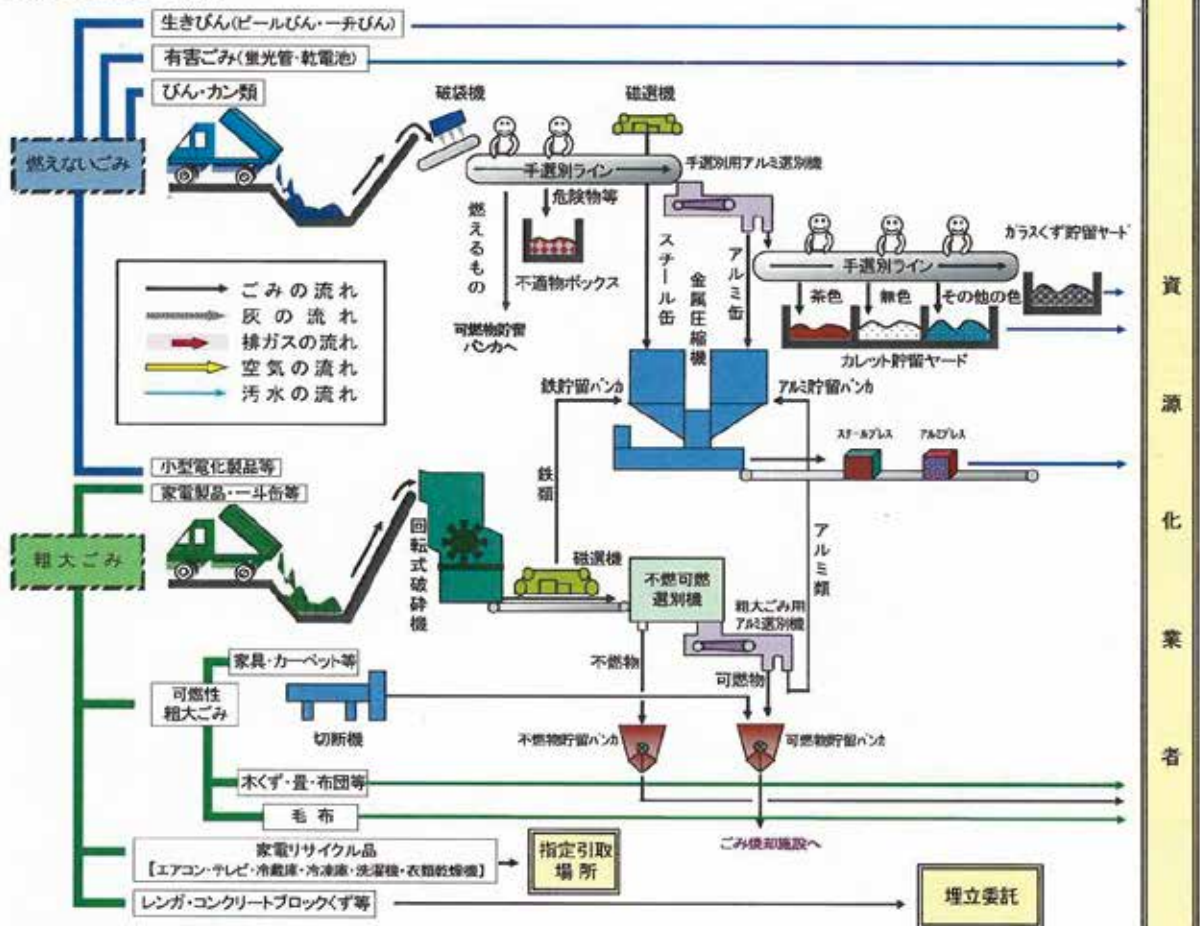
集められたごみはどのようにしよりにされるのかな。



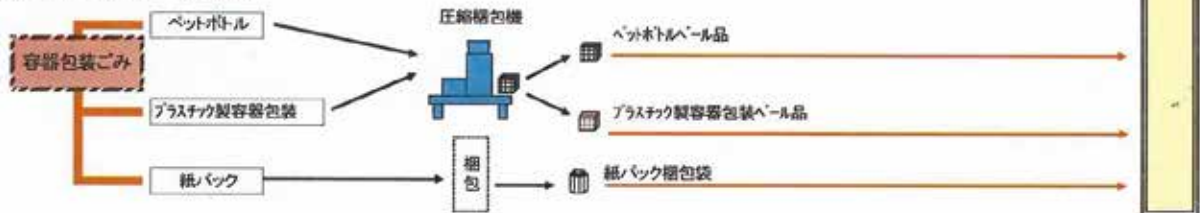
## ○ごみ焼却処理施設



## ○粗大ごみ処理施設

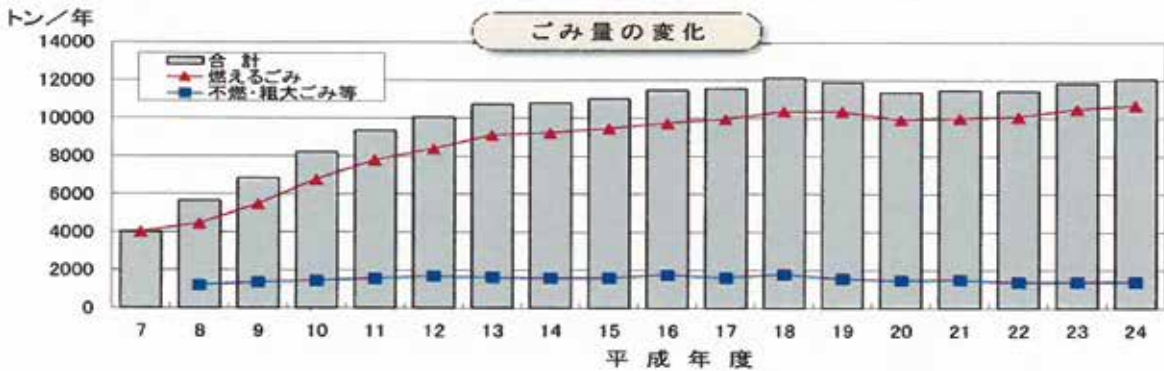


## ○ストックヤード施設



きれいセンター管内の人口・世帯数とごみステーションの数  
(平成25年3月31日げんざい)

	人口	世帯数	ごみステーション数
安芸高田市	31,257	13,571	571
北広島町	17,282	7,348	325
計	48,539	20,919	896



きれいセンターに集まるごみ全体の量は増えているね。

不燃ごみや粗大ごみの量はあまり変わらないのに燃えるごみの量が増えているのはなぜかしら？



どんな工夫をすれば、ごみを減らすことができるのかな。



## ■ 増える！燃えるゴミ！

きれいセンターに運ばれてくる「燃えるごみ」の中にはたくさんのカンや金属がまざっています。また、雑誌やプラスチック容器もまざっていることがあります。これらが、燃えるごみが増える原因となっています。

### 芸北広域きれいセンター村田所長さんの話

ごみを減らすためには分別が大事です。たとえば新聞や雑誌などは、それだけならリサイクルできますが、燃えるごみのふくろに入っていると、そのまま燃やされてしまいます。また、プラスチック容器などは、きれいに洗って出さなければ、他の物もよごれてしまったりリサイクルの対象にならず、結局燃えるごみとして処分されてしまいます。現在1日約41トンの燃えるごみが運ばれてきます。このままではしりが追いつかなくなってしまいます。



(広報あきたかたNo.112)

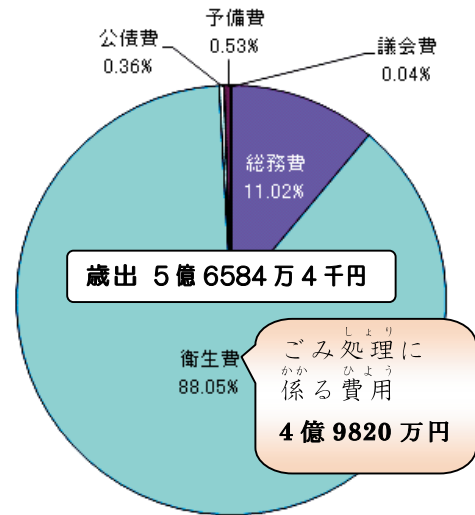


燃えるごみの中にまざっていた金属類  
(広報あきたかたNo.112)

安芸高田市は、ごみ  
に関する負担を2  
億4853万円している  
んだよ。



平成25年度芸北広域環境施設組合歳出予算  
(安芸高田市、北広島町を合わせた予算)



平成25年度芸北広域環境施設組合一般会計の予算

上の写真は燃えるごみの中にまざった金属類の山です。燃え残った灰の中からすべて手作業で取り出します。これで1日分ですから、処理するためにはとても手間がかかります。また、安芸高田市のごみに関わる予算のほとんどが処理のために使われています。これから、ごみを出すときにはどんなことに注意すればよいでしょうか。

### できることからやってみよう!

私たちが住む地球かんきょうを守っていくためには、ごみをへらしてしげんを大切に、かんきょうへのえいぎょうをできるだけ小さくする社会を作っていくなくてはなりません。このような社会を「循環型社会(じゅんかんがたしゅがい)」と言います。

そのための合言葉が、「3つのR」です。

- ① Reduce (リデュース) ⇒ ごみをへらそう**  
 たとえば…いらぬものは買わない、もらわない。  
 食べ残しをなくそう。  
 物は大切に長く使おう。
- ② Reuse (リユース) ⇒ くり返し使おう**  
 たとえば…長く使えるものを買おう。  
 しゅう理して使おう。  
 自分が使わなくてもまだ使えるものは、人にゆずったりしよう。
- ③ Recycle (リサイクル) ⇒ 再びしげんとして役立てよう**  
 たとえば…ごみの分別をきちんとしよう。  
 リサイクルされて作られたせいの品を利用しよう。  
 リサイクルしやすい品を買おう。

ごみを減らすためには、きれいセンターだけではなく、みんなで協力しておこなっていかねばなりません。

安芸高田市を「ごみ0」のまちにするために、一人一人がごみを減らす工夫をしていきましょう。



## (4) 健康あきたかた21

みんなが健康に過ごすために、安芸高田市ではどのようなことを行っているのだろう？



安芸高田市では、すべての市民が健康に過ごすために「健康あきたかた21」という計画をつくり、食生活や運動に関係することなど、さまざまな活動を進めています。

計画の中でも特に、生活習慣病を防ぐ活動に力を入れており、子どものときからの生活習慣病予防についても取り組んでいます。



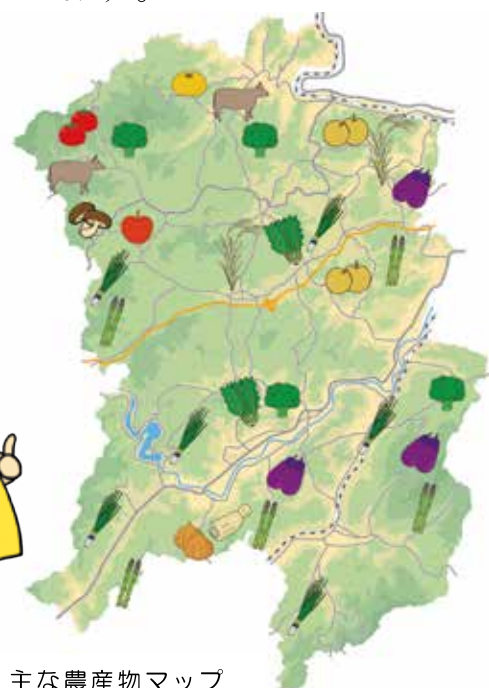
\*注 生活習慣病…食生活などの生活習慣により引き起こされる病気

健康あきたかた21  
イメージキャラクター  
「バランストリオ」

### ■ 食生活

#### ○ 地産地消

広島県では、毎月19日を「食育の日」としています。安芸高田市でも、毎月19日（休みの時はその前後の日）の給食献立は、安芸高田市内や広島県内でとれた食材（地場産物）を使ったメニューになっています。



主な農産物マップ

#### 給食【平成26年4月18日の献立】

- ・山菜ごはん
- ・鶏肉のからあげ
- ・ゆず香あえ
- ・かきたま汁



#### ＜上の給食に使われた地場産物＞

- ・米(あきろまん)
- ・たまご(向原町)
- ・醤油, 青ネギ(甲田町)
- ・とうふ, 鶏もも肉, ゆず果汁(高宮町)

#### 安芸高田市の食育の目標

1. 朝ごはんを食べよう!!
2. 減塩しよう!!
3. 野菜をたくさん食べよう!!



安芸高田市内には、こんなにたくさんの地場産物があるんだ。



## ○食の案内人

健康づくりについての正しい知識や技術を学習し、健康づくりの輪を広げていくことを目的とした活動が行われています。

### 安芸高田市食生活改善推進協議会会長 木原洋子さんの話

食生活の改善活動を通して、市民の健康づくりにつなげたいと考えています。協議会のメンバーで研修を積み、各地に出向いて食生活の大切さを広めています。学校や児童クラブで子供を対象にした料理教室や食の大切さを伝えるための授業もしています。

食べることは、健康な生活はもちろん、運動や勉強などのすべての活動につながります。食べることに興味をもち、食べることの大切さを知ってもらいたいです。



## ○おすすめレシピ

安芸高田市では、生活習慣病を防ぐため減塩料理や旬の野菜を利用した料理などを「おすすめレシピ」として紹介しています。



### 第2回みんなの食育川柳上位10作品



## ■運動

保健医療課資料提供

楽しみながら健康づくりを行うきっかけづくりとして、「健康フェスタ」や「あるきんさい うごきんさい 運動」、「こまめに歩こう会」などのイベントが行われており、多くの市民が参加しています。

また、市内には、運動公園やプールなどの運動施設が数多くあり、体力づくりが行える環境が整っています。



吉田運動公園体育館



吉田温水プール



市民ウォーキングの様子

(保健医療課提供)

## 2 市民のねがいと議会

### (1) 安芸高田市議会と予算

安芸高田市ではどんなまちづくりをしようとしているか調べましょう。

市民のねがいを実現するための仕組みは  
どうなっているのかな？



#### ■安芸高田市議会

選挙で選ばれた18名の市議会議員によって安芸高田市の市議会は構成されています。

市議会では、市民の代表として、常に市民の目線で考え、市の仕事を進めていくために必要な次のようなことを話し合っています。

- 条例を制定，改正，廃止すること
- 市の予算を決めること
- 市の税金を決めること



安芸高田市議会（安芸高田市市勢要覧より）

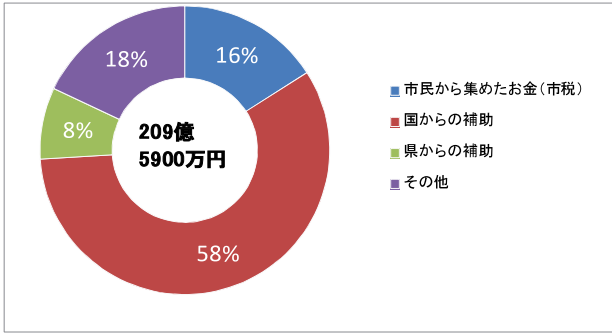
また、市の仕事が正しく運営されているかどうかチェックするために、仕事の状況を聞いたり、問題点を指摘したりすることも大きな仕事です。そこで、年4回の決まった会（定例会）と必要に応じて開かれる会（臨時会）で、いろいろな議題について話し合いを行っています。そのことを通して、安芸高田市のまちづくりをすすめています。

※ 条例とは、地方公共団体が自主的につくる決まり

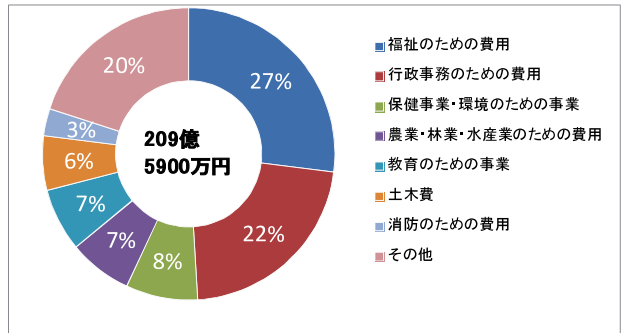
#### ■安芸高田市の予算

安芸高田市は、「人がつながる 田園都市」を将来像に掲げ、人が集い育つまちづくり、安心してらせるまちづくり、地域資源を活かしたまちづくり、の3つのまちづくりに挑戦しています。自助・共助・公助を柱にした「市民総ヘルパー構想」をはじめとした、地域での活動を通じて隣近所と支え合っている社会を築こうとしています。また、公共サービスの維持向上を図るとともに、毛利元就を中心とした歴史的遺産や、神楽などの地域固有の文化を活用した知名度・集客力の向上、特産品開発等による地域活力の向上を柱にした「未来創造事業」等により、今後の市の「活力の芽」を育てていこうとしています。

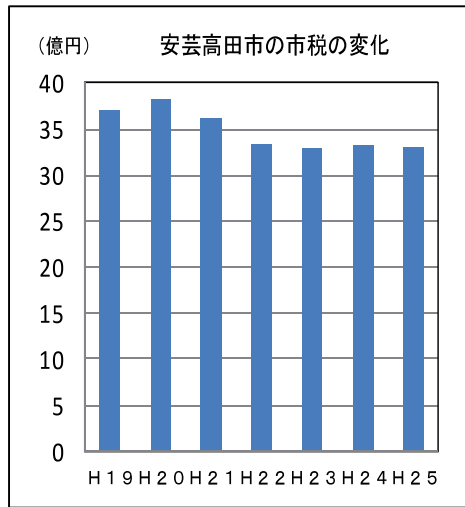
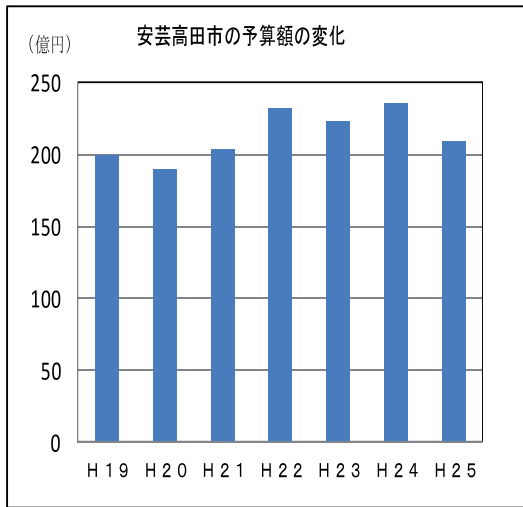
平成 25 年度収入



平成 25 年度支出



最近 7 年間の安芸高田市<sup>よさながく</sup>予算額、市税<sup>しぜい</sup>、等<sup>すい</sup>の推移



左のグラフ見て気づいたことを話し合ってみましょう。



安芸高田市の<sup>よさな</sup>予算は、どのように使われているのかな？

～平成 26 年度安芸高田市の予算～ 一部<sup>ぼっすい</sup>抜粋 (1万円未満の数値は切り捨てています)

- |                   |                   |           |
|-------------------|-------------------|-----------|
| ●人と環境にやさしいまちづくり   | ・生活習慣病重症化予防事業     | 2,213万円   |
| ●快適でにぎわいのあるまちづくり  | ・健康づくり推進事業        | 1,091万円   |
| ●心豊かで創造性に富んだまちづくり | ・上下水道の整備の促進       | 5億7,810万円 |
| ●多彩な生産と交流のまちづくり   | ・地域公共交通の確保事業      | 1億1,789万円 |
|                   | ・みつや協育推進事業        | 1,335万円   |
|                   | ・国際理解教育推進事業       | 1,771万円   |
|                   | ・有害鳥獣捕獲・防護柵設置事業   | 4,372万円   |
|                   | ・新規就農総合支援事業       | 1,500万円   |
|                   | ・野菜等の産地化・ブランド化の推進 | 7,000万円   |



みなさんの学校や体育館等の施設・設備等を管理したり整備したりするために平成 26 年度はおよそ 5100 万円の予算がついていました。

### 3 だれもが<sup>しあわ</sup>幸せに<sup>く</sup>共に暮らせるまちづくり

赤ちゃんから<sup>こうれいしゃ</sup>高齢者まで、だれでも<sup>しあわ</sup>幸せに、よりよく暮らしたいと願っています。だれもが<sup>しあわ</sup>幸せに<sup>く</sup>共に暮らせるようにする取組にはどのようなものがあるでしょう。また、そうした市民の<sup>ねがい</sup>ねがいを<sup>じっげん</sup>実現していくためにどんな取組をしているのでしょうか。

だれもが<sup>しあわ</sup>幸せに<sup>く</sup>暮らせるようにする取組には、どんなものがあるのかな。



#### (1) 市民のねがいと社会福祉

「<sup>ふくし</sup>福祉」とは「多く人々の<sup>しあわ</sup>幸せ」「<sup>ふくし</sup>幸福」や「<sup>ゆたかさ</sup>ゆたかさ」という意味の言葉です。すべての市民が<sup>しあわ</sup>幸せに<sup>く</sup>共に暮らすための<sup>えんじょ</sup>社会的な援助や取組が「<sup>しゃかいふくし</sup>社会福祉」なのです。安芸高田市でもだれもが<sup>しあわ</sup>幸せに<sup>く</sup>共に暮らせるように<sup>さまざま</sup>様々な取組がなされています。

#### ■ <sup>い</sup>だれもが生きがいをもって<sup>く</sup>らせる社会に

吉田町竹原には<sup>しゃかいふくしほうじん</sup>社会福祉法人（社会福祉のためにつくられた<sup>じ</sup>事業所）<sup>ぎょうしょ</sup>清風会があります。ここは、<sup>しょうがい</sup>障害をもった方々のよりよい生活をめざしてつくられた<sup>じぎょうだんたい</sup>事業団体です。

<sup>しょうがい</sup>障害をもった方々が働く<sup>きんぎょう</sup>クリーニング工場、クリーニングの仕事を<sup>ぎじゅつ</sup>する技術を<sup>くんれんしせつ</sup>学ぶ訓練施設、働く人たちが生活をするための<sup>しせつ</sup>施設などがあります。



クリーニング工場内の大型機械



クリーニング作業の様子



向原町長田にある社会福祉法人ひとは福社会では、障害を持つ仲間たちと「誰でもが共に暮らせる社会」を作るための発信を続けています。「ひとは」は文化の発信基地として、障害を持つ仲間たちと「誰でもが共に暮らせる社会」を作るための発信を続けています。また、ひとは館では、古代米を使ったミルク味のアイスを販売し、厚生労働省「至福のお届け」優秀賞、「ひろしまS-1フェスティバル」最優秀賞を受賞するなど多くの人々がその味を楽しんでいます。



ひとは福社会



縄文アイス

吉田町吉田にある特定非営利活動法人貴船（貴船ハウス）は、障害者の生活リズムや自立訓練を通じて社会復帰へのサポートを目的とした作業施設です。みんなで自動車部品の内職や安芸高田市社会福祉協議会の清掃作業、安芸高田市公用車の洗車作業等を通して、自立をめざし、一人一人が夢と展望を持って活動されています。



社会福祉協議会の清掃



安芸高田市公用車の洗車

## ■交流を通して社会福祉を学ぶ

美土里町にある社会福祉法人たんぽぽと美土里小学校4年生は毎年交流を行っています。美土里小学校では、総合的な学習の時間に地域の高齢者や障害者、福祉施設の方々との出会いを通して、一人一人がかげがえのない存在であり、誰もが幸せに生きていくために、人々が協力し合うことの大切さを考えています。交流を通して、「ふれあいの家たんぽぽ」は、車いすがすれ違えることができる廊下やコンセントの位置も車いすに乗ったまま使えるように高い位置につけてあるなど、障害のある方のことを考えた施設であることを学びました。

また、作業体験で空き缶の分別やソックスの切れ端を使ったスリッパづくりの材料の仕分けを一緒に行い、「ふれあいの家たんぽぽ」で作業をしておられる方の思いやみんなが安心して暮らせる町づくりについて考えています。



空き缶の仕分け作業の様子

## (2) 高齢化社会への対応

安芸高田市の総人口は、近年急速に減少しています。このままの状態では、今後10年後には約26,000人に、25年後には約21,000人にまで減少することが予想されています。これは、現在の安芸高田市人口の約70%に当たります。

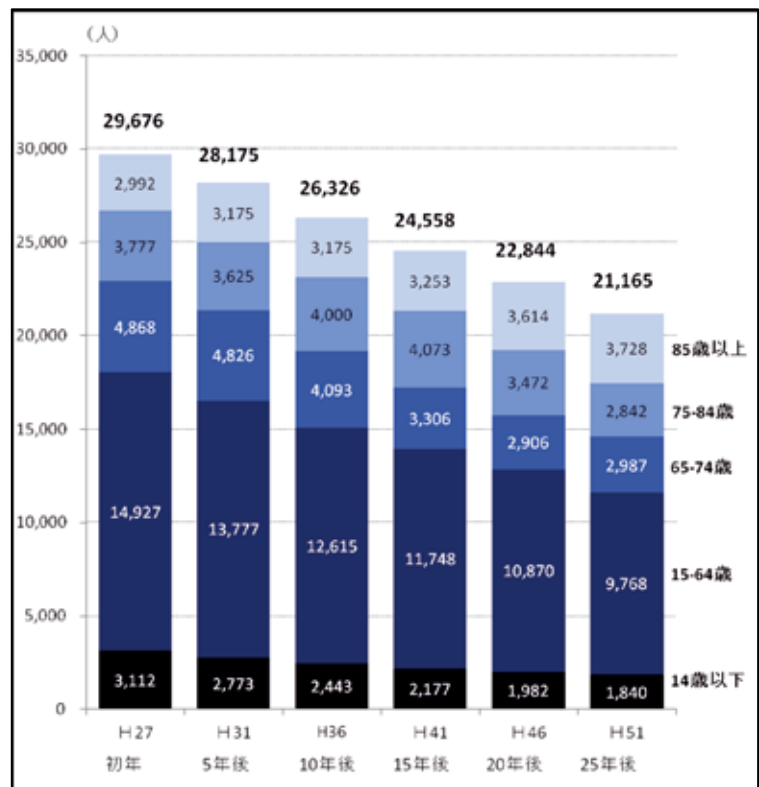
また、10年後の町別の人口では、八千代町、美土里町、高宮町、向原町において平成27年と比較して10%以上の人口減少が予想されています。

安芸高田市の高齢化率は年々高くなっています。平成32年には、39.0%（平成22年国勢調査結果データを用いた広島県推計人口で算出）になると予想されています。

これからの高齢化社会に対応していくために、高齢者が生き生きと生活することのできる支援のあり方を、真剣に考えていく必要があります。

安芸高田市では、高齢者の生きがいをづくりをすすめる、介護が必要になっても、住み慣れた地域で自分らしく、安心して生活できる安芸高田市にするために「市民総ヘルパー構想」を考え、取り組んでいます。

安芸高田市の推計人口



出典：国立社会保障・人口問題研究所 推計人口

安芸高田市の高齢化率

	人口	高齢者	高齢化率
安芸高田市	31,584	10,623	33.6%
広島県	2,852,728	675,567	23.7%

人口は、「住民基本台帳」（平成23年3月31日現在）による



高齢者とゲームをしている様子

## ■ 高齢者福祉を学ぶ

船佐小学校5年生は、高宮町原田にある特別養護老人ホーム「高美園」を訪問し、自分たちが育てたそば粉を使って、高齢者の方とそば打ち交流をしています。

吉田小学校では、吉田町吉田にある老人保健施設「のぞみ」の訪問を行い、高齢者の方の思いを考えたレクリエーションを行い、住みよい吉田プロジェクトの学習を行っています。

川根小学校では、高学年が企画した「まごころ交流会」を開催し、地域の高齢者の方や地域の方、保護者と交流しています。



船佐小学校 「高美園」との交流



吉田小学校 「のぞみ」での交流会

ぼくのまごころ交流会のめあては、「お年よりの人が楽しんで帰れるように、やさしく話す」でした。手あそびをしました。じこしょうかいのときに、名前とすきなたべものをおばあちゃんにゆっくり言いました。おばあちゃんも名前とじぶんのしゅみを言ってくれました。しゅみが草とりと言われました。

ぼくは、おばあちゃんにはたらきものだなと思いました。ほかの人にも、じこしょうかいの時やさしくゆっくり言いました。ぼくのめあてがたっせいできました。よかったです。



川根小学校 まごころ交流会

手あそびでは、いっしょに「かぼちゃのたね」「ちゃつみ」をしました。じゃんけんをしたら、まけてばかりでした。まけて、おじいちゃんとおばあちゃんのかたをたたきました。よろこんでもらえてよかったです。

川根小学校

2年生児童の感想



## 4 安芸高田市の文化と行事

### (1) 伝えられてきた行事 ～安芸高田市の春夏秋冬～

安芸高田市は伝統的な祭りや行事がたくさん残っているまちです。これらの行事は、その行事にかかわる多くの人々の思いや願いを受け継ぎながら、長い時間をかけて、現在まで伝えられてきました。

安芸高田市で1年間に行われる行事について調べ、その行事に関わってきた人々のくらしや願いを考えましょう。



安芸高田市にはどんな伝統行事があるのかな。

#### 春

行事	はやし田	田楽 <small>でんがく</small>	市入り祭 <small>いちぶきさい</small>
----	------	------------------------	----------------------------

#### ●豊作へ…願いを込めて…原田はやし田【高宮町】

高宮町の原田地域はもともと耕地の多くが厚い粘土と深い泥におおわれ、稲作の難しい土地でした。そのため、田植えの始まる時期には、神（さんばいさん）を招く神事を盛大に行うようになり、それが「安芸のはやし田」として国の重要無形民俗文化財の指定を受けました。



原田のはやし田(高宮町)

#### 安芸高田市に残る「はやし田」「田楽」

##### 【高宮町】

原田のはやし田 川根のはやし田 佐々部のはやし田

##### 【美土里町】

本郷のはやし田 中北のはやし田 生田のはやし田  
桑田のはやし田

##### 【甲田町】

大土山田楽

##### 【八千代町】

八千代田楽

#### ●熱演！伝統のだんじり屋台

##### …市入り祭子ども歌舞伎【吉田町】

市入り祭は、毎年5月5日の市入りの日に行われる清神社のお祭りで、300年以上受け継がれてきました。神輿行列に「千歳山」「八雲山」の2台のだんじり屋台がお供して吉田の町をまわります。京都祇園祭の山鉾をかたちどったものといわれる屋台の上では地元の中学生による子ども歌舞伎が演じられます。



「郡山懐古三矢訓」を熱演する中学生

春

演じているのは地元吉田中学校の2年生です。歌舞伎の衣装や化粧はもちろん、セリフまわしや動きまで、すべてが初めての体験です。



行事

管絃祭  
(おかげんさん)

御座船神事

獅子舞

盆おどり

● 巖島信仰「おかげんさん」…【安芸高田市全域】

むかし、安芸高田市の多くの地域は巖島神社を治める佐伯氏の領地でした。また中国地方を統一した毛利元就も巖島神社をととても大切に信仰していました。その影響で、海から遠く離れたこの地域でも、宮島で行われる「管絃祭」をかたちどった「おかげんさん」とよばれる祭りが各地に残っています。高宮町に伝わる亀尾山神社の「御座船神事」もその一つです。また、八千代町には巖島神社をまつる古い神社が残っています。

「管絃祭」

宮島の巖島神社を現在の形にした平清盛が始めたもので、都で行われていた「管絃遊び」(池や川に船を浮かべ管絃を合奏する遊び)を巖島神社の神事として行うようになったといわれています。



向原町長田地区の「おかげんさん」



高宮町川根地区の亀尾山神社  
「御座船神事」



(安芸高田市歴史民俗博物館提供)

佐々井巖島神社

【八千代町佐々井地区】

市内でも有数の古い神社で、鎌倉時代初期にはすでに社殿が存在したと考えられています。本殿の中にある玉殿は5基あり、そのうち最も古いものは、神社本殿の形としては日本最古です。

● 無病息災を願う…「本郷の獅子舞」【美土里町】

毎年7月10日に近い日曜日に、神社の舞殿と氏子の家で舞われます。獅子に頭をかんでもらうと病気にかからず健康に長生きできるといわれ、縁起が良いとされています。「本郷の獅子舞」は、獅子のあごをはげしく打ちならす独特の獅子舞です。

安芸高田市に残る「獅子舞」

【美土里町】

本郷の獅子舞・横田の獅子舞

【吉田町】

男山神社の獅子舞



美土里町本郷の獅子舞

● 先祖に感謝を

…「盆おどり」【安芸高田市内各地】

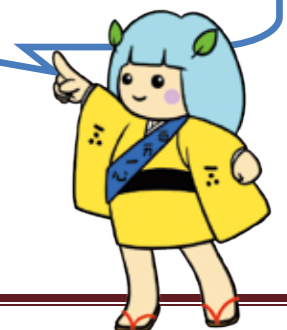
盆おどりは、お盆の時期に先祖を供養するために行われます。広場やお寺の境内の中央にやぐらを立て、やぐらの周囲を回りながら音頭にあわせておどります。



(安芸高田市歴史民俗博物館提供)

夏

みんなのおうちの近くでやっている行事はないかな？



	秋		冬
行事	神祇 神儀	神楽	とんど

●秋祭りの伝統を伝える…「神儀」【安芸高田市内各地】

安芸高田市内各地に伝わる伝統的な秋祭りのやり方で、神社の秋祭りの昼に行われています。神儀のある神社では神儀当屋（当番）に当たった地区で早朝から準備をし、昼過ぎから行列を整えて神社に向かいます。「てんぐ」が行列を先導し、神社では「獅子」が舞い、「棒振り」と呼ばれる独特の舞を奉納します。

安芸高田市に残る「神儀」

【吉田町】

津々羅神儀舞・獅子頭神社神儀・埃ノ宮神社神儀

【八千代町】

佐々井厳島神社神祇

【甲田町】

春日神社神儀

【向原町】

国貞山神社神儀・鳴石山神社神儀



← 佐々井厳島神社神祇 (八千代町)

↓ 春日神社神儀 (甲田町)



(安芸高田市歴史民俗博物館提供)

秋



原田神楽団「大江山」

安芸高田市の神楽は迫力満点！秋になると市内各地のお祭りで上演されているよ。



●てんぴをあげる…「とんど」【安芸高田市内各地】

1月第2週に市内各地で行われます。田んぼや川原など広い場所で竹を組み火をつけます。燃え上がるとんどに書き初めをくべ、熱気によって高くのぼれば「書が上手になる」と言われます。これを「てんぴをあげる」と呼ぶそうです。火が落ち着いたころになると、正月にかざった鏡もちを焼きます。これを持ち帰って食べると、1年間病気にかからず、健康に過ごせると言われています。



とんどの様子

冬

安芸高田市の伝統的な行事には、それに関わってきた人々の思いや願いが込められ、大切に伝わってきました。みんなで受け継ぎ、次の世代へつないでいくことが大切です。

## ■安芸高田市の魅力を伝える

安芸高田市内各地には、近年、地域の活性化をめざしてはじまった新しい行事もあります。

新しく始まった行事にはどんなものがあるのかな。



神楽



神楽甲子園【7月】

第四回 高校生の神楽甲子園  
ひろしま安芸高田



ほたるまつり in 川根【6月】



高宮大地の祭り【10月】



いっしんまつり  
一心祭【7月】

美土里米舞まつり【10月】



甲田わいわいまつり【10月】



安芸高田花火大会【8月】

八千代およりん祭【10月】



きてみん祭土曜夜市  
【7月】



花しょうぶまつり【5月】



かたくり祭り【3~4月】

どの行事も各地域のよさや特色をいかしたもののばかりです。これらの行事をくわしく調べ、その地域で大切にされている文化や魅力を見つけましょう。