

船山城・天神山城

《吉田町吉田》

シリーズ「お城拝見！」第三十二回

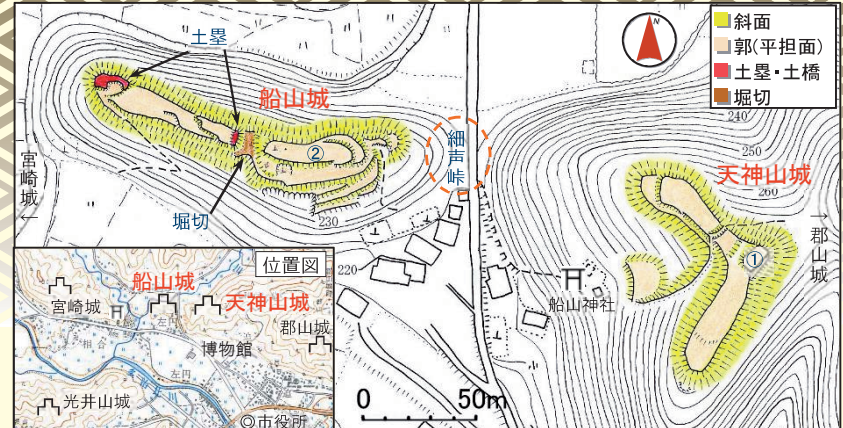
安芸高田市歴史民俗博物館 学芸員 秋本哲治

編集後記

今回は2つの城跡を紹介し、とはいっても、同一の尾根上で隣接していることから、本来は一体の城であったと考えています。ここは当博物館の裏山にあたりますが、どちらも初めて登りました。灯台下暗しといいますが、近くの城ほど意外に行く機会がないものです。

私が小学校へ入学する直前に父が交通事故で骨折をした関係で、隣の家の方が道具セットの全てに名前を貼ってくださったことがありました。おはじき1個1個にもシールを貼るため、相当な作業量であったと思います。また、家に何かあったときには、近所の家でご飯を食べさせてもらうということも、何度かありました。

【登城ガイド】標高は天神山城 標高/279m、比高/約65m
史跡指定/未指定
城主/毛利氏?
所要時間/約10分



周辺位置図 船山城・天神山城略測図(作図 秋本哲治)

立地：郡山から西に延びる天神山と呼ばれる尾根上であり、船山と天神山の間は切通し(細声峠)となっています。

歴史：これまで船山城は毛利元就の異母兄弟元綱の居城で、大永3(1523)年に元就に攻められ討たれたとされてきましたが、この城である確かな証拠はありません。一方史料上では、郡山合戦時の天文10(1541)年1月11日、毛利方の援軍として大内氏重臣の陶隆房勢1万が天神尾へ着陣し、13日には光井山城の尼子軍を攻め、退却に追い込んだことが確認できます。

城跡：どちらも細く長い郭が多く、単純な構造です。天神山城は①を中心に西の宮崎城方向と南の光井山城方向を向いており、尼子軍の監視に最適です。ここは江戸期には的場と呼ばれています。船山城は②を中心として比高は低く宮崎城攻撃への最前線の拠点であったと思われます。

考察：1万の陶勢はわずか3日間の滞在であり、現在の遺構にそれを収容できる空間はありません。一方、前年12月には毛利勢が宮崎城の尼子軍を攻めていることから、現在の遺構は陶勢着陣以前から存在した郡山城(毛利氏)の出城と思われる。また、細声峠は谷を利用した城の堀切であったものを、道としても利用し、後世更に掘削して現在の切通しとなったのではないだろうか。

伝説：元就が元綱を討った際、船山城を攻める軍勢がこの峠を通る際に、声を落とすよう命じたことから細声峠と呼ばれるようになったと伝わります。



船山城・天神山城遠望(南側より撮影)



細声峠の切通し(北側より撮影)

最近、「育メン」という言葉がよく聞きます。ですが、やっぱり頼りになるのはお母さん。「育メン」とはいえ、男はサポートが主になってくるのだからなあ、と思います。だからこそ、お母さんの負担を軽減できるように、自ら動いていかなければなりません。お父さんだけでなく、おじいちゃんも、おばあちゃんも、地域の方も揃って、みんなで子育て！

「母は強し」とは、今回の取材でつくづく感じたことですが、その強さに僕たち大人まで甘えてはいけないうのだ、と思いました。(稲田)

Akitakata

人輝くまちの情報誌「広報あきたかた」

NO.108
2
2013.Feb

産まれてきてくれて
ありがとう

これからも
よろしくね

2~7 子育てって大変！だからこそ楽しみを！
タイプ別オススメを紹介

発行編集 安芸高田市 政策企画課 〒731-0592 広島県安芸高田市吉田町吉田791 Tel.(0826)42-5612 Fax.(0826)42-4376 http://www.akitakata.jp/



子育ては大変！だからこそ楽しみを！ タイプ別オススめを紹介

「うわぁん、うわぁん」
小さい子どもの泣き声は、微笑ましいもの。子どもは、様々な可能性を秘めて、未来に向かって生きていくのですから。でも、お母さんにとっては、子どもの泣き声は、しんどさの種になることも。

それもそのはず。目に入れても痛くないかわいいわが子であっても、ずっと一緒にいると、ちよつとしたぐずつきも、イライラしてしまします。大人同士だって、ずっと一緒にいる人には、ちよつとした意見の食い違いで腹が立ったりします。他人同士であれば、特に気にかけないことでも、「どうして理解してくれないんだろう」と、なにやら自分ばかりが損をしたような気分になります。

それは、お母さんにも同じことが言えます。ましてや、相手は子ども。自分の感情をストレートに表現します。

それでも、自分がやらなければならぬと、何もかもを抱え込んでしまうお母さん。自分の子どもなんだから、自分がしっかりしなければと。

ですが、お母さんがしんどいことは当たり前。逆に、しんどさをずっと抱え込んでいると、お母さんの方がくたびれてしま



「私たちがオススめします」
子育て支援を担当するみなさん。

います。お母さんがくたびれると、お母さんが必要としている子どもにとってもよくありません。

お母さんの笑顔が、子どもの健やかな成長につながる。一番信頼すべき人が、いつも難しい顔をしていたら、子どもだっていい気持ちはしません。子どもだからこそ、敏感に察知し「自分はいいい子じゃないんだ」と感じるかもしれません。

じゃ、どうすればいいの？
子育てを放り出すわけにはいかないじゃない！

そんなお母さん方に、安芸高田市で行われている子育ての強い味方をご紹介します。

大切なのは一人で抱え込まないこと。努力すれば解決するという問題ではありません。

さあ、あなたは、どのオススめを試したい？

自分にあつたオススめは？

「子育てって大変。そう思っているのは私だけ？」

いえいえ、そんなことはありません。みなさん子育てには悩んでいます。

ですが、自分の悩みは、他人に話していくいもの。その気持ちも、よくわかります。

そんな、お母さん！
ここで、こつそり、自分にあつた子育ての味方を診断してみませんか？

自分のタイプを診断して、そのページに書かれている紹介記事を読んでみてください。
きっと、子育ての手助けになつ

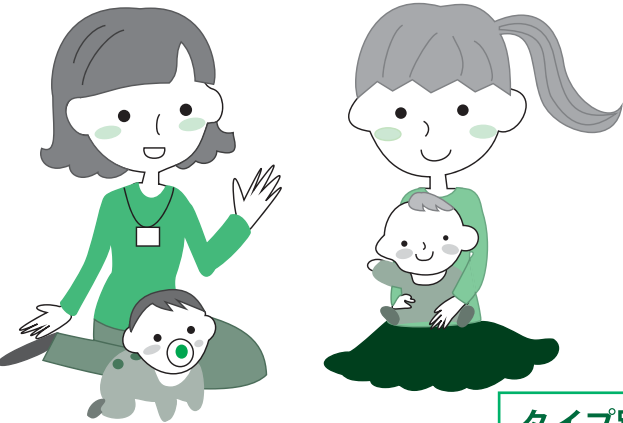
てくれるはずですよ。

自分のタイプにあつたオススめが見つかったなら、それを上手に子育てに活用してください。

※このタイプ別オススめ診断は、あくまで参考にしていただくためのものです。正確に当てはまるとは限りません。自分のタイプに当てはまらなかったページも、ぜひ、目を通してみてください。複数を組み合わせて活用することも、一つの手かもしれません。



タイプCの方には、市役所にあるプレイルームもオススめ。色々なおもちゃに、子どもも大喜び。



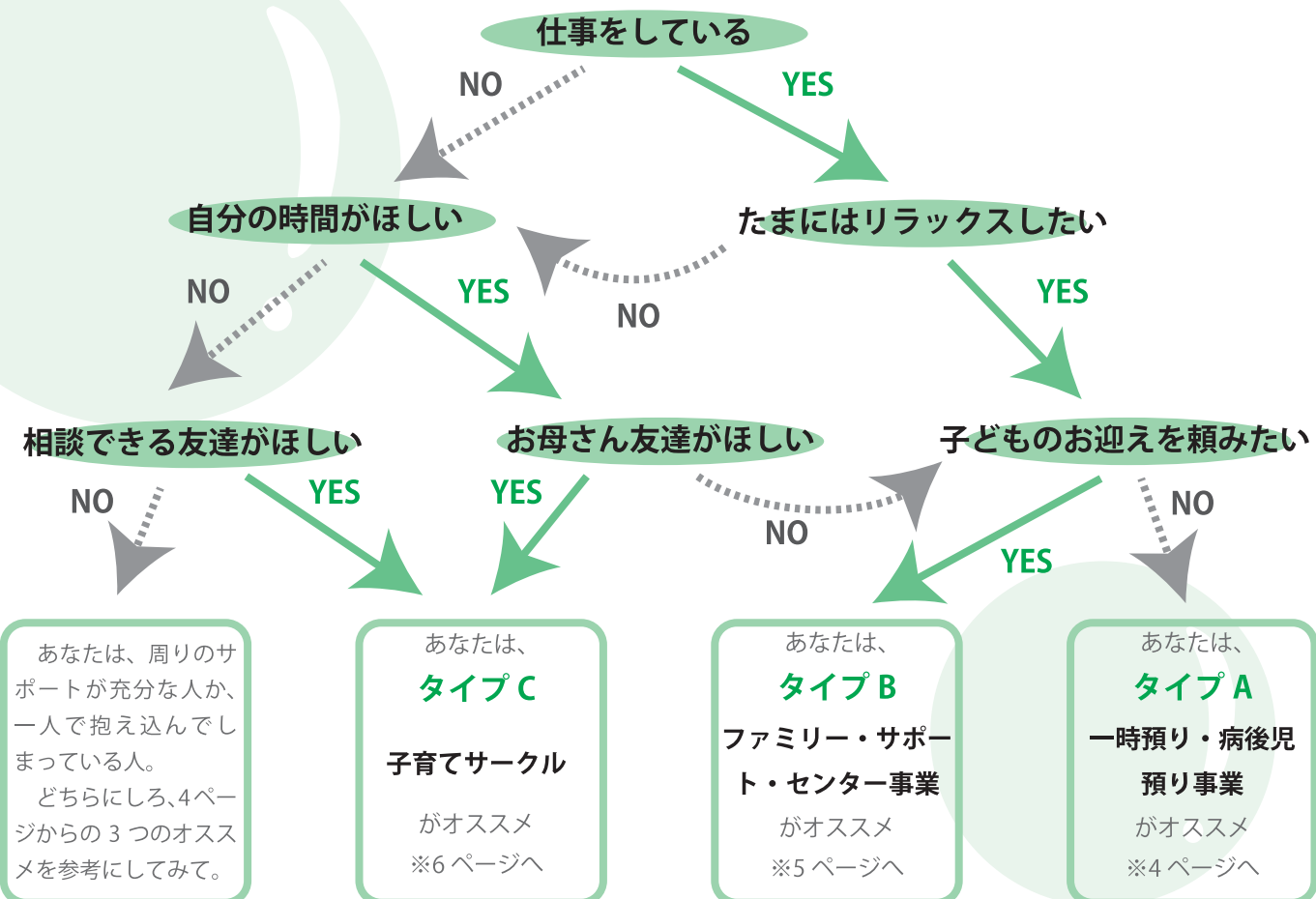
タイプ別オススめ診断スタート

次の質問に答えてください。

YES なら ←

NO なら ←

へ、進んでください。



タイプB の方にオススメ ファミリー・サポート・ センター事業

「近くに子どもを預かってくれる人がいない」「保育園の終了までに、仕事が終わらない」
そんなお母さんにオススメです。



永谷 真枝 母子自立支援員

18:15 川崎さん夫婦が保育園へお迎え



18:45 川崎さん宅でブロック遊びをしながらお母さんの帰りを待つ。



ある家族とある夫婦のとある一日。

地域で子どもを育てよう!
「おじいちゃん、おばあちゃん、保育園を終えた波多間望花ちゃん、知希くんは、お迎えに来た川崎忠さん、香苗さんに元気よく飛びつきます。一見、普通の祖父母が孫を迎えに来た光景に見えますが、川崎さんと波多間さんは実の家族ではありません。川崎さん夫婦は、ファミリー・サポート・センター事業（以下ファミサポ）の提供会員。同じ向原町に住む波多間睦美さんが仕事で遅くなる時、子どもを預かります。ファミサポは、近くに子どもを預けてもらえる人がいない方も、子どもを預けることができるというものです。仕事で遅くなったなどの用事がある時、会員になつていけば、子どもだ



19:15 仕事を終えた波多間睦美さんが川崎さん宅に到着。「お母さん、おかえり〜」

私のオススメ
波多間 睦美さん、望花ちゃん、知希くん、川崎さんは、本当の孫のように面倒を見てくれるので、非常に助かっています。子どもたちもよくなつていて、家でも川崎さんの話をします。けを残さなくて済みます。とは言っても、子どもを預ける以上、心配はつきもの。実際、波多間さんも「いい子にしているだろうか?」「ちゃんと慣れさせてくれるだろうか?」と不安だったみたいです。でも、その心配は無用でした。ファミサポは、事前に会員同士の顔合わせを行って、顔見知りになつておきます。その上で預けるので、「子どもたちも、すぐに川崎さんになつきました」と波多間さんも語ります。子どもを預かることは川崎さんにとっても楽しみだとか。「子どもが好きなので、顔を見ると嬉しくなります。ちょっとした生きがいになつています」顔をほころばせて語る川崎さんは、迎えに行く日は気分が弾むと言います。ファミサポ利用者は、働いて



ファミサポ利用料金	
月～土	1時間 900円 (利用者負担 300円)
日・祝日・年末年始	1時間 1,050円 (利用者負担 350円)
宿泊預り	1泊 12,000円 (利用者負担 4,000円)

※必要料金の2/3を市が支援します。

安芸高田市社会福祉協議会へ
45-2941

いるお母さんがほとんど。子育て中でも、働くことは必要です。しかし仕事の関係上、保育園や児童クラブでは不足する人も。そんな場合、ファミサポが、隙間を埋めることに活躍。(※ファミサポは宿泊預かりもしています。)

自分が子育てを全部やらなければ、と考えると仕事や用事もあきらめなければなりません。それよりも、誰かの手を借りて、お母さんにとっても子どもにとっても充実した日々を過ごしてみたいかがでしょう。

地域で子どもを育てていく、お互いさまの気持ち。ファミサポは、その繋がりを大事にしながら、お母さんを手助けします。ファミサポは、その繋がりを大事にしな

タイプA の方にオススメ 一時預り・病後児預り 事業

「ちょっとした用事で出かけないと」「たまには息抜きしたい」
そんなお母さんにオススメです。



重本 久美 家庭児童相談員

「子どもと離れて、気分転換!」
ずっと子どもと一緒にいらイラもつもの。自分の時間を持つに、苦しくなっていくことも。例えば、通院や美容院。子どもが一緒だと、「じつとしていられないんじゃないか」と、出かけることもできません。そんな時、一時預り事業を利用してはどうか? 一時預り事業は、お母さんのちょっとした用事などで子どもと離れなければならぬ時、時間単位で子どもを預ります。(平日1時間300円)



預かった子どもは、保育士と看護師の合わせて5名(常時は2名)が、一緒に遊んだりしてお世話をします。この一時預り事業は、お母さんの手助けをするためのもの。お母さんにもお母さんの時間を持つてもらうことが大事だと考えています。お母さんに気持ちの余裕があることが、子どもの健やかな成長を促します。一人で悩んでしんどくなる前に、ぜひ利用してみられることをオススメします。お母さんのリフレッシュにも使っていたきたい事業ですから、「働いていないといけない」だとか、「おじいちゃん、おばあちゃんが近くに住んでいる人はダメ」だとかの制限はありません。お友達とランチに行ったり、まだまだ甘えたい盛りの上の子

私のオススメ
高松 あゆみさん、りまちゃん、耕己くん
私が通院する時や、友だちと出かけたりする時に利用します。子育てに専念していると孤独を感じることもありますが、少しだけ離れてみると、子どもの愛おしさに改めて気づくことがあります。子どもも保育士さんになつているので、とても助かっています。

気分転換をして、また、新たな気持ちで子どもと向き合ってみられてはいかがでしょうか。 ※一時預り事業と併設して、病後児預り事業も行っています。(平日1時間500円)

病気の回復期で、まだ保育園などの集団生活には戻れない子どもも、ここなら安心です。 ※一時預り・病後児預り事業は予約制です。お問い合わせは、安芸高田市社会福祉協議会へ 45-2941



かけがえのない、大切な子ども。こうしてずっとつきっきりでいられるのも、あと少しかもしれない。

すべてのお母さんにオススメ 子どもを、う〜んと、かわいがって！！



樽本 直子 子育て支援員

お気軽に、相談してください。

私たちのオススメ

子育てサークル「たんぼぼ」のみなさん



子ども「たんぼぼ」の日は、うれしそうに喜びます。同じ母親同士、みんなで仲良く活動しています。

タイプC の方にオススメ 子育てサークル



岡野 あかね 保健師

「お母さん同士の友だちを作りたい」
「子育てしながら、みんなと仲良く交流したい」
そんなお母さんにオススメです。

子育てを、みんなで楽しむ！

湧永庭園でご飯を食べたり、プールで遊んだり、クリスマスツリーを作ったり。子どもが楽しめる行事はたくさんあります。でも、お母さん一人だけだと、子どもの面倒を見きれないことも。あつちに遊びに行く子どもを追いかけなければならぬ、仕事などは危険があるかもしれない、とつい億劫になってしまいがち。それでも、友だちと一緒にやってみようかな、という気持ちにもなります。同じ、子育て

をしている仲間同士。一人では大変な子育ても、みんなと一緒に楽しみながら行えば、気分もやすらぎます。

子育てサークルは、同じ悩みを持つお母さんと子どもが一緒になってイベントなどを楽しもうというもの。子どもにとっても、家ではできない遊びや、他の子どもとの交流は刺激にも、楽しみにもなりますし、お母さんにとっても外に出て仲間たちと楽しむことは息抜きになります。なにより、お母さんにとって大きいことは、仲間がいるということの安心感。

一人では、どこかに出かけたリなどは大変。また、子どもとずっと向き合っているストレスや子育ての悩みも打ち明けることができませぬ。

でも、子育てサークルに行けば、子どもの病気や発達などの相談も、同じ子どもを持つ親同士、共感し合いながら話すことができます。

子育てサークル「たんぼぼ」は、月に3回、火曜日に活動を行っています。みんなで悩みを共有したりしながら、まるで一つの家族のように、メンバー同士交流しています。

子どもも、サークルへ行く日は楽しみにしているようで、サークルに行けば他の子どもと、目を輝かせて遊びます。

それは、社会性を身につけるという意味も。

未就園児が対象の「たんぼぼ」の子どもが、保育園でもすぐに馴染めるようにとの思いがあります。

みんなで一緒に楽しみながら子育て。お母さんにとっても、子どもにとっても、得るものは多いのかもしれない。

子育ては大変なもの…でも、かけがえのないもの！

子育ての様々な支援を受けることは、自分が母親失格の烙印を押される恥ずかしい事、と考えている方はいませんか？ その考えは、誤りです。改めてください。

「私も子育ての経験があります。子どもとずっと向き合っているのは大変なこと。一人で貯め込んでしまうと、精神的に辛くなってしまいうこともありました」

そう語るのには、子育て支援員の樽本直子さん。お母さんが追い込まれて、子育てが負担になり、楽しく過ごせなくなることで一番よくないと話します。「子どもは、反応が返ってくることで一番うれしい。存在を認めてもらっていると感じます。それが発達を促し、子どもの健全な成長に繋がります」

ちょっとしたリフレッシュ、お母さんの時間を持つことは、お母さんのためであると同時に、なにより子どものためでもあります。

子どもを愛しているからこ

働くお母さんの手助け！ 保育士を募集します

安芸高田市では現在、保育士を募集しています！ぜひ一度ご連絡ください。

【非常勤保育士】

早出遅出に対応でき、シフトにより（週29時間程度）働ける方。超過勤務（手当対応）あり。月額：169,000円（通勤手当あり）社会保険、厚生年金、雇用保険加入

【臨時保育士】

早出遅出がなく1日6時間程度または週1～3日の勤務や、扶養の範囲内での勤務等相談に応じます。時給：1,032円（通勤手当相当の第2種賃金支給あり）

●応募資格

- ・保育士資格をお持ちの方
- ・保育に熱意があり健康な方

子育て支援課 ☎47-1283

そ、子ども特有の行いにいら立ちや不安を覚えることもあります。他の子より発達が遅れていると感じて、自分を責めることもあるかもしれません。それらは、誰かに相談してみるのが一つの手。少し勇気を出して誰かに話すことで、気持ちが楽になることもあります。安芸高田市役所には子どもが遊ぶ事ができるプレイルームがあります。そこで、子どもをいろんなおもちゃで遊ばせながら、訪れている他の利用者、子育て支援員などに相談してみることも大事なかもしれません。「行政だからといって壁を作る必要はありません。私たちはお

母さんに寄り添いながら相談を聞きますし、様々な情報も提供させていただきます。気軽に声をかけてください」

子育ては人生の一部分です。それが全てになるわけではありません。樽本さんが語るように、本当にしんどいと思うようになる前に、子育て支援員など、他の誰かの助けを借りることも大切な事です。

そして、気分転換することができた子どもをいっばい愛してください。子どもからもらえるものはたくさんあります。一人の人生に深く関わることが、すごく幸せな事だと気づけるはずですよ。

平成25年

安芸高田市消防出初式

晴れたった1月6日(日)、安芸高田消防ヘリポートにおいて、消防関係者約600人が参加し、安芸高田市消防出初式が行われました。

広島市消防ヘリコプターで届けられた広島県知事メッセージを受け取り、式は盛大にはじまりました。規律厳正な行進、見事な一斉放水を披露し、万が一の火災、災害への備えが万全であることを示しました。



分列行進



一斉放水

(所属・階級・氏名)
※所属は略称で表記しています。

消防庁長官表彰

永年勤続功労章

美土里本部 副団長 境江 芳暢
八千代本部 分団長 吉本 幹三
美土里本部 分団長 幸部 和則
甲田第5 分団長 藤川 久幸

広島県知事表彰

永年勤続優良消防団員

向原本部 副団長 山本 浩司
向原第3 分団長 吉元 弘三
吉田第8 分団長 川本 国夫
甲田第3 分団長 井上 好信
高宮第6 分団長 田中 博文
高宮第4 分団員 今屋 茂

日本消防協会会長表彰

功績章

元消防団本部 副団長 宮岡 泰之

精績章

甲田本部 分団長 河本 圭司
吉田本部 分団長 吉村美智夫
向原本部 副団長 山本 浩司
吉田第8 分団長 川本 国夫
甲田第3 分団長 井上 好信
向原第3 分団長 吉元 弘三
元美土里第2 分団長 上野 智明

30年以上勤続章

向原本部 副団長 山本 浩司
吉田第8 分団長 川本 国夫
甲田第3 分団長 井上 好信
向原第3 分団長 吉元 弘三
元美土里第2 分団長 上野 智明

20年以上勤続章

八千代本部 分団長 森野 佳信
吉田機動 団員 久岡 直
吉田第1 団員 波多野太志

広島県消防協会会長表彰

特別功績章

甲田本部 副団長 佐々木 学
吉田第3 分団長 赤川 正仁
吉田機動 副分団長 西井 静男
吉田第6 分団員 武田 充治
美土里第2 分団員 山本 由文

功績章

八千代本部 分団長 黒田 貢一
甲田機動 分団長 行竹 眞悟
高宮第2 分団長 住吉 主税
甲田第7 分団長 原重 博和

25年以上勤続章

甲田第7 分団長 原重 博和
吉田第3 班長 柿田 治宣
吉田第5 分団員 宮地浩一郎
吉田第6 分団員 岩田 義和
吉田第8 分団員 可愛川實知則
八千代第3 分団員 中川 雅夫
高宮第2 分団員 土井 博文
高宮第4 分団長 竹田 康治
甲田第2 分団長 柳原 高広
向原機動 分団員 佐々木慎二
向原第1 分団長 望月 康生
向原第4 分団員 城崎 弘行
向原第4 分団員 佐々木幸浩
元吉田第5 分団員 西川 正文
元美土里第4 分団員 鎗 実喜男

15年以上勤続章

八千代本部 分団長 黒田 貢一
吉田第2 分団員 吉川 陽樹
吉田第2 分団員 岩田 巖
吉田第3 分団員 中村 義治
吉田第3 分団員 山本 克三

広島県消防協会
安芸高田支部長表彰

吉田第4 団員 岡崎 正喜
吉田第5 団員 坂本 浩章
八千代第3 班長 富田 博司
八千代第3 班長 山際 洋二
八千代第4 班長 井上 哲也
美土里第1 分団員 毛利 幹夫
美土里第1 分団員 新田 幸男
美土里第3 班長 古田 真一
美土里第3 分団員 谷本 恵
美土里第4 分団員 松田 祐生
美土里第4 分団員 佐々木満朗
高宮第6 分団員 勝 浩樹
甲田機動 班長 土居 一也
甲田第1 班長 山田 雅彦
甲田第3 班長 若宮 史郎
甲田第3 班長 児玉 秀之
甲田第3 分団員 秋岡 正法
甲田第4 分団員 的場 寿浩
甲田第6 班長 迫広 進矢
甲田第6 班長 国広 康徳
甲田第7 分団員 北川 正紀
向原機動 班長 和田 篤志
向原機動 班長 西本 龍
向原機動 分団員 幸川 理
向原第1 分団員 京極 和久
向原第2 班長 新澤 優

10年以上勤続章

美土里本部 分団長 水戸 昇司
吉田第1 分団員 森川 哲也
吉田第2 分団員 佐々木 誠
吉田第2 分団員 坂原 秀徳
吉田第6 分団員 坂田 智宏

安芸高田市消防団長表彰

5年以上勤続章

向原第3 分団員 児玉 一朗
吉田第2 分団員 沖田 直也
吉田第5 分団員 藤田 康弘
吉田第5 分団員 大畑 佳己
吉田第5 分団員 岩崎 勇
吉田第6 分団員 吉村 和之
八千代第2 分団員 花登 浩司
八千代第2 分団員 迫廣 和矢
八千代第3 分団員 田原 宏秋
八千代第3 分団員 橋根 康裕
八千代第4 分団員 佐々木 健
八千代第4 分団員 時本 周平
美土里第2 分団員 佐々木達哉
戸田 邦昭

感謝状贈呈

団長感謝状

(平成24年中の退団者5年以上勤務)

(元所属・元階級・氏名・勤務年)

高宮本部 分団長 大番 一徳28
高宮本部 分団長 猪掛 公詩20
吉田機動 分団員 中村 幸輔27
吉田第1 分団員 小都 幹夫32
吉田第1 分団員 矢賀谷一明19
吉田第5 分団員 西川 正文25
八千代第1 分団員 児玉 孝治14
八千代第3 分団員 鈴木 克生17

消防団協力事業所に
感謝状贈呈

消防団を支えていただいている事業所に対して感謝状を贈呈しました。

消防団協力事業所 (届出順)
・焼肉一心
・株式会社 武田電設

申告日程 2月18日(月)～3月15日(金)

受付時間：午前9時～11時 / 午後1時～4時

月	日	曜	吉田町		八千代町		美土里町		高宮町				
			会場	午前	午後	会場	午前	午後	会場	午前	午後		
2	18	月	郷野地区 コミュニティ集会所	小草、表桂、井山、十念	中東、長屋口、谷桂、桂市峠	根の谷・本郷	平原・余井	美土里高齢者 コミュニティセンター	重信隠地、清田	重信日南、竹之内	エコーミュージアム川根	三田林・上梶矢、下梶矢	上竹真・下竹真、下川根・山根
	19	火		上市、石原1・2	久保、高野、横山	土井	市裏・市表		下日南、上日南、下市	上市、岡の原		直会・田草	谷口・下宮、杉の原
	20	水		下市、入江沖、長屋イ・ハ	下入江、向桂	東邦団地・日南上・下市	日南中・日南下		横田、横田住宅、隠地	戎谷、原		行部・業師・亀谷	二重谷・栃原・篠原・歌ヶ谷
	21	木	丹比西 コミュニティ集会所	津々羅、坂坂	中馬河内、千川、日南	末石・上高平寺	殿前市営住宅・高平寺		川撫、奈良谷、瀬木	向井、鳥信		東城・すだれ	切田・中原・深渡
	22	金		川原、市場上・中	隠地、於手保	寺の下・出口中	出口西・出口東	桑田の庄	是光、日南、上音地	下音地、上城	来原コミュニティセンター	上城・土居谷	日南側・粒原1・粒原2
	25	月	可愛集会所	上竹原、山手西	徳田、上小山			生田集会所	上青、下青	中青、程原、出店、上市		上仁王丸・下仁王丸・山田	上沖城・下沖城
	26	火		下竹原、山手沖	上中馬、常楽寺	実宗・中の谷	国安・古屋		石丸、下市、中市	山崎、助実		細河内・宮迫	穴戸城・後岡城
	27	水		山手日南下、本谷上、本谷中	上福原、常友日南	宮の上・宮の下	上佐々井・安森		栃木、市	中北日南上、下叶口、上叶口		仲仙道・常広	茂谷
	28	木		山手日南上、宮之城、本谷下	下福原、下小山	中佐々井・みどり会4	みどり会1・2・3	美土里生活改善センター	中北日南下、上郷、山田	叶谷、中北藤地上、中北藤地下		行田・向原	後迫・来女木市
	1	金		上・下新屋郷、下中馬上	山手中、甲元、下中馬下	谷ノ城・門出	下佐々井・五郎丸	集会所	下郷、貝原	雁子原、畠田迫、下北藤地、九文久		土居之内・田屋郷・上用地	下用地・叶谷日原
	4	月						智教寺、大所(11時～15時)				中之郷・上福田	下福田・島之尾
	5	火	丹比生活改善センター	中原、沖原、久保地	甲田、相合1・2・3・4・5班	水無・上大又	下大又・上恩地	寺川、岩倉	宝前、矢賀上、矢賀下		水谷松之尾・下船木	所木・五十貫部・三田谷	
6	水		西浦上・下	後相合、山部、印内	横路住宅・大まき	前田住宅・上ときわ	中原、道門田、塩瀬下	塩瀬日南上、亀谷		門田・前川・雇用促進住宅	上野吉広・志部府・竹部迫		
7	木	安芸高田市役所横	2丁目、4丁目、高樋、柿原、柳原	上田、六日市、雇用促進住宅(徳友、義山)	下ときわ・化正面	日南団地・日南	増屋、広森、有藤	小谷、引地		野部	下式敷・レンジガーデン		
8	金		1丁目、5丁目、内堀、外堀	大賀屋、西土手、大浜、三矢タウン	北原・山梨	上谷・下土師下	高浜、砂田、金屋	上河内		下房後・表郷	勤部・新迫		
10	日		指定の日程に「申告相談」ができない人		指定の日程に「申告相談」ができない人		指定の日程に「申告相談」ができない人		指定の日程に「申告相談」ができない人		指定の日程に「申告相談」ができない人		
11	月				下土師中・下土師上		黒瀬・中土師・別所		橋上、塩貝		鉄井、下黒滝、上黒滝		
12	火		新町上・中川手、四軒屋、上国司	下国司、古市、3丁目、新町下							野々原・原山		上羽佐竹
13	水	上・下太郎丸、川向、浄安寺東	浄安寺西、青迫、坂巻	指定の日程に「申告相談」ができない人		指定の日程に「申告相談」ができない人		指定の日程に「申告相談」ができない人		中羽佐竹・信木		下羽佐竹	
14	木	指定の日程に「申告相談」ができない人								指定の日程に「申告相談」ができない人			
15	金	指定の日程に「申告相談」ができない人								指定の日程に「申告相談」ができない人			

※2月18日から3月15日の間は、各会場で相談を行います。このため、税務課と各支所 窓口係では申告相談ができません。

平成24年分 申告相談

税務課 ☎42-5614

住民税(市県民税)の申告相談会が始まります。平成25年1月1日現在、安芸高田市にお住まいの方で次に該当される方は、最寄りの相談会場で平成24年中の収入などを申告してください。また、少しでも待ち時間を短くするため、申告が必要と思われる方へ「市民税・県民税申告書」と「書き方」を送付いたします。郵送での申告もできますので、「書き方」を参考にされ、なるべく自書による申告をしてください。

- 申告の必要な人
 - ① 農業、商工業、不動産などの収入があった人
 - ② 給与支払報告書が勤務先から安芸高田市へ未提出の人
 - ③ 給与以外の収入(農業、年金など)のあった人
 - ④ 年金以外の収入(農業、不動産など)のあった人
 - ⑤ 医療費控除など年末調整で控除されていない控除を受け

- 申告のとき必要な書類など
 - 国民健康保険に加入されている人
 - 国民健康保険に加入されていない人
 - 税務署で所得税の確定申告をされる人は、安芸高田市への申告は不要です。
 - 印鑑
 - 給与の源泉徴収票
 - 公的年金の源泉徴収票
 - 生命、地震保険料の支払い証明書
 - 社会保険料などの支払い証明書または領収書
 - 医療費控除のための領収書
 - 農業の収入および経費がわか

- 国民健康保険の加入者の方
 - 収入の有無にかかわらず必ず申告をしてください。申告が無いと税の減額措置が行われず、不利益を受けることがあります。
 - 必要な方
 - 宛名を記入し切手を貼った返信用の封筒を準備してください。

吉田税務署からのお知らせ

☎42-10008

- 平成24年分の確定申告・納期限
 - 【所得税・贈与税】3月15日(金)まで
 - 【消費税・地方消費税】(個人事業者)4月1日(月)まで
- 吉田税務署2階確定申告会場
 - 【受付時間】午前8時30分～午後4時
 - 【相談時間】午前9時～午後5時

- 納税は便利な口座振替を
- 振替日(所得税)4月22日(月)
- 消費税・地方消費税(個人事業者)4月24日(水)

●申告書用紙の送付について
 昨年、ご自宅や税務署等のパソコンを利用して申告書を作成された方には申告書用紙が送付されない場合があります。
 申告書の作成には国税庁ホームページの「確定申告作成コーナー」をご利用ください。

公的個人認証の有効期間は3年

●e-Taxで申告する場合には必要な公的個人認証は、有効期間が3年間です。更新手続は本庁総合窓口課でできます(支所ではできません)。

●更新手続に必要なもの

- ・住民基本台帳カード(写真付きでなければ、運転免許証等の本人確認物が必要です)
- ・パスワード(3年前に設定された4～16桁のもの)
- ・電子証明書の写し(3年前にお渡ししたものです)
- ・お渡したものです
- ・お渡したものです
- ・発行手数料500円
- ・代理申請の場合は即日交付できません(必要なものは事前にお問い合わせください)。

●お問い合わせ先

総合窓口 ☎42-5616



あなたの気になる年金記録 もう一度、ご確認を！

三次年金事務所 ☎0824-62-3107

年金記録の確認は「ねんきんネット」が簡単・便利！

ご家族の助けを受けて年金

いまだ約2、200万件の持ち主が確認できていない記録が残っています。あらためて、ご自身の年金記録に「もれ」や「誤り」があるのではとご心配のある方は、ご確認いただき、お近くの年金事務所等にご相談ください。

約9人に1人、年金記録が見つかっています。

- 若いころに勤めていた記録が見つかった
- 結婚前の旧姓の記録が見つかった
- 前年の読み方が誤って登録されていた記録が見つかった

例 年額98万円↓234万円

例 年額43万円↓154万円

例 年額0円↓137万円

- ★転職が多い
- ★姓（名字）が変わったことがある
- ★いろいろな名前の読み方がある

お問い合わせ先
ねんきん定期便・ねんきんネット専用ダイヤル
0570-058555

受付時間
月・金曜日 9:00～20:00
第2土曜日 9:00～17:00
※祝日（第2土曜日を除く）、12月29日～1月3日はご利用になれません。

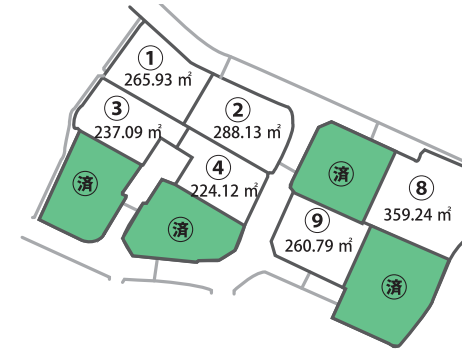
記録を発見した方もいらっしやいます。●いつでも最新の年金記録を確認できます！「ねんきんネット」では、時間を気にせず、24時間いつでも、最新の年金記録を確認できます。

●記録の「もれ」や「誤り」の発見が容易になります！年金に加入されていない期間、標準報酬月額の大きな変動など、確認いただきたい記録が、わかりやすく表示されています。

●平成25年1月末から、氏名や生年月日等を入力して、持ち主不明の記録の中に、ご自身の記録があるかどうか調べることができます。

安芸高田市定住促進団地分譲のご案内

住宅政策課 ☎47-1202



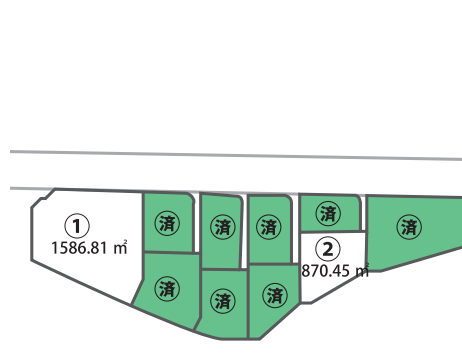
☆向ヶ丘団地

安芸高田市は、定住化への誘導、人口流出の抑制及び活力あるまちづくりを図るため、定住促進団地の分譲を行っています。

子育て世帯の方には、「安芸高田市に住める補助金」等の優遇制度もありますので是非この機会にマイホームの夢を実現してみませんか。

■所在地

- 向ヶ丘団地 安芸高田市向原町戸島1906番地5他（残り6区画）
- 上甲立団地 安芸高田市甲田町上甲立120番地1他（残り10区画）
- えのき団地 安芸高田市高宮町原田1596番地20他（残り2区画）



☆えのき団地

■申込期間
2月1日（金）～2月28日（木）9:00から17:00まで受付（土日・祝日を除く）

■安芸高田市商工会 ☎420560（安芸高田市吉田町吉田97912）

市有地の売却を実施します

財産管理課 ☎42-5613



安芸高田市では、将来にわたって公共用地として利用見込みのない市有地の有効利用を図るため、一般競争入札により次の物件を売却します。購入希望の方は、ぜひご参加ください。

◇対象物件情報

【所在地】安芸高田市甲田町上甲立字下市495番2

【面積】249.97㎡

【現況】宅地

【最低売却価格】502万円

◇実施日程

【申込書提出期間】2月1日（金）から2月21日（木）まで（土・日・祝日を除く）

8:30から17:00（正午から13:00を除く）

【入札日】3月4日（月）14:00

【契約締切日】3月8日（金）

【売却代金納付期限】3月28日（木）15:00まで

◇留意事項

①事前に現地を必ず確認してく



②上記期間内に必要書類の提出がない場合、入札に参加できません。

③入札に参加される場合、お渡しする「一般競争入札参加申込説明書」を必ずお読みください。

④入札に参加される場合、お渡しする「一般競争入札参加申込説明書」を受け取り、担当者からの説明を受けてください。（現地には看板を設置してあります。）

⑤入札に参加される方は、総務部財産管理課へ「一般競争入札参加申込説明書」及び「一般競争入札参加申込書」を受け取り、担当者からの説明を受けてください。

“社会を明るくする運動” に、みんなの参加を

社会福祉課 ☎42-5615

「犯罪や非行をなくす」、「あやまちからの立ち直りを支えていける地域をつくる」そのためには、一部の人たちだけでなく、地域のすべての人たちがそれぞれの立場で関わっていく必要があります。社会を明るくする運動は、今年で62回目を迎える全国的な運動で、犯罪や非行のない地域をつくるために、一人ひとりが考え、参加するきっかけをつくることを目指しています。



題名「大切なもの」
郷野小6年 溝上純矢さん

安芸高田市ふるさと応援の会 市内施設利用 優待券の新規施設の追加について

地域営農課 ☎47-4021



この度市内施設利用優待券が利用できる施設として、新しく八千代町土師ダムのグラウンド・ゴルフ場が追加になりました。優待内容は次のとおりです。

●ご利用料金

- 中学生以上 通常1人400円
- 小学生以上 優待価格200円
- 通常1人200円
- ↓優待価格100円

●クラブ貸出料金

- 1セット通常1日200円
- ↓優待価格100円
- （1セット＝クラブ1本＆ボール1個）

現在お持ちの施設利用優待券でご利用になれます。

連載コラム 3回目

知ってからやる獣害対策 ～餌付けは人なれ学習から～

地域営農課 ☎47-4021

獣害対策とはズバリ、一人でも多くの人が餌付けをやめることにつきます。そのためには何をすれば餌付けになってしまうのかを知っておく必要があります。実は、餌付けのための条件はたった二つ。一番目の条件が人なれ学習、二番目が豊富な餌の準備です。何をやっても効果がないなら、それは二つの条件がそろったままとということが考えられます。

いくら動物にとって良い餌があっても、怖くて畑に近づくことが出来なければ餌付けは成功しないはず。実は意外なところで、みなさんが知らぬ間に人なれ学習をさせているのです。

夜に集落内の農道でシカを見たことがあるあなた。道端でシカが草を食べているのに、それを見ながら横を素通りしてしまったとしたら、それだけであなたはシカに「このあたりは車もヒトも怖くないぞ」ということを学習させてあげたことになるのです。家屋(たとえそれが廃屋でも)や畑の至近距離にちょっとしたスキヤカヤの草むらが出ていたり、収穫も剪定もやめたイチジクやウメなど数本の放任果樹の茂み、柵が朽ちてジャングル状態のキウイフルーツなどがあるだけでイノシシやクマなどの動物は安心してそこに潜み、人声や農機の音などになっていきます。

【著：井上 雅央 (広島県鳥獣被害対策スペシャリスト)】



乳幼児等医療制度が中学生まで受給できるようになります

保健医療課 ☎42-5619

乳幼児等医療制度の受給対象範囲を拡大!

安芸高田市は、少子化が急速に進展する中、子育て支援並びに子育て環境のさらなる充実を図ることを重要政策としています。

その一環として、平成25年度から(平成25年4月)、現在小学生までが受給対象としてご利用いただけます。乳幼児等医療制度の受給対象範囲を、

中学生まで拡大することになりました。

これにより、安芸高田市の子育て家庭のさらなる負担軽減を図ることができます。

新中学生には平成25年1月から3月に郵送にて申請書及び受給者証をお届けする予定です。



詳しくは、保健医療課へお問い合わせください。

乳幼児等医療制度とは?

0歳から、小学校6年生までの乳幼児の方が受けた医療費の自己負担分の一部を助成するものです。(平成25年4月からは、中学校3年生まで、受給対象が広がります)

- ・入院500円/日 (月4日まで)
- ・一部負担金(自己負担)が(月14日まで)あります。

平成25年度安芸高田市奨学金 奨学生募集のお知らせ

教育総務課 ☎42-0049

学習の意欲がありながら、経済的理由で高校・大学・その他の学校へ就学することが困難な方へ、修学に必要な学資金の一部を貸し付けます。

《奨学生の資格》

- ① 独立して生計を営む奨学生か、扶養している家族が1年以上市内に住所を有していること。
- ② 高等学校などに在学していること。
- ③ 経済的理由で就学が困難である者として別に定める基準に該当する者であること。
- ④ 学習状況が良好であること。
- ⑤ 国や地方公共団体などが行っている他の奨学金を受けていないこと。

《奨学金の申請と手続き》

奨学金の申請用紙は、教育総務課にあります。

《手続きに必要なもの》

- ① 奨学金貸付申請書
- ② 本人が生計を営む場合は本人の、その他の場合は世帯全員の所得を証明する書類(控除額のわかるもの)
- ③ 在学証明書
- ④ 世帯全員の住民票

《受付期間》

2月1日(金)～4月22日(月)

《申請書提出先》

安芸高田市教育委員会
教育総務課

《貸付の決定》

収入状況などをもとに、奨学金審査会で審査の上可否を決定し、その結果を申請者へ通知します。
なお、貸付決定後に連帯保証人の納税証明書等の書類提出が必要で、
※詳しくは、教育委員会教育総務課へお気軽にご相談ください。



平成25年度臨時職員の登録について

総務課 ☎42-5611 ☒42-4376

平成25年度の臨時職員を登録制により募集します。この登録制とは、あらかじめ働きたい期間や職種などを登録していただいた方の中から、条件に合う方を市の担当課で選考し、審査後に採用するものです。登録を希望される方は、申請をお願いします。

1. 登録期間			
募集期間(土日・祝日を除く)	受付時間	採用時期	備考
① 平成25年2月22日(金)から平成25年3月1日(金)まで	午前8時30分から午後5時15分まで	H25.4.1から	H25.4.1から採用をする必要がある場合、3月1日(金)までに登録頂いた方の中から優先的に選考します。
② 平成25年3月4日(月)から平成26年3月3日(月)まで		H25.4.1からH26.3.31まで	通年、受付けていますので、随時ご提出下さい。

2. 登録方法	
◆新規登録者	登録申請書に必要事項を記入の上、写真を貼付の上、総務部総務課へ提出してください。
◆更新登録者	更新申請書に必要事項を記入の上、総務部総務課へ提出してください。

3. 雇用期間	
◆1回の雇用は6ヶ月以内とし、1回に限り6ヶ月以内の更新をすることがあります。	

4. 採用方法	
◆登録された方の中から必要に応じ、書類選考及び面接のうえ採用します。	
◆業務内容、登録者の条件等により選考しますので、受付順の採用ではありません。	
◆また、登録有効期間内に全く連絡がない場合もありますので、ご了承ください。	

5. 登録職種			
職種	資格	賃金	備考
一般事務補助員	不要	時給 815円	
保育士	必要	時給 1,032円	資格登録必要
保健師	必要	時給 1,032円	
助産師	必要	時給 1,032円	
看護師	必要	時給 929円	
管理栄養士	必要	時給 1,032円	
栄養士	必要	時給 929円	
調理員	不要	時給 1,032円	

6. 登録・更新申請及び詳細	
◆登録・更新申請及び登録制度の詳細「安芸高田市臨時職員登録制度のご案内」は市役所総務課、各支所にあります。また市ホームページからもダウンロードできます。	
※申請・問合せは、総務課をお願いします。	

ホットな話題

AKITAKATA
My Town Topics

このコーナーは市内のいろいろな出来事を紹介するコーナーです。皆さんの身近な出来事をお知らせください。

◆連絡先
安芸高田市 政策企画課
TEL 42-5612
〒731-0592
安芸高田市吉田町吉田791番地
E-mail info@akitakata.jp



安芸高田市へようこそ サンフレッチェ広島新ユース生転入学歓迎式

J1で初優勝を果たしたサンフレッチェ広島。育成型クラブを掲げるサンフレッチェ広島には、ユースチームの充実が欠かせません。

1月7日(月)、クリスタルアージュで新たなスター候補生である新ユース生12名の歓迎式が行われました。東は埼玉県、西は長崎県から安芸高田市にやってきた彼ら。親元を離れての生活に不安もあるでしょうが、「トップチームに上がるために頑張りたい」「人間としても成長したい」と胸を張って語ります。まさに夢と真直ぐに向き合っている者の姿。安芸高田市を第2の故郷とする彼らを温かく見守り、応援していきましょう。

安芸高田市を舞台に、恋の花が咲く まちこんinあきたかた

12月22日(土)。安芸高田市役所周辺のお店を舞台に、まちこんが開催されました。プレスレット、LOVE券、Loveゲットチャンスカード、地図を手に、まちこんに協力してくれた安芸高田市内の飲食店で男女が出会う。新たな出会いは、いつも胸を膨らませてくれるものです。食事を楽しみながら、会話も弾み、緊張もほぐれてくれば、恋の予感を感じ始めている人も？クリスマスに前にしたこの日がきっかけで、小さな恋の物語が始まったかもしれません。



寒さに負けない、強い精神力を！ 第49回寒稽古・鏡開き

凍てつくような寒さ。地上にいても風を痛いと感じるので、水中ではなおさらでしょう。1月13日(日)の気温は1度。水温は4度でした。甲田町の江の川河川敷で行われた寒稽古には、5歳から70代の方が参加。水中に入った際には、「痛い、寒い」との声が上がります。それでも、気合いを入れて稽古を続けたみなさん。空手には、肉体と精神の鍛錬が重要。この、寒稽古を乗り越えたことで、より一層強い人間になれた事でしょう。



第1回広島県ジュニア美術展で 入賞・入選された方のご紹介

工芸(工作)系

【奨励賞】 道遊颯人 (小田東小)

彫刻系

【入選】 伊藤一道、井上優人、岩崎世真、上岡泰己、大崎桜子、大下美優、折重岬、兼近あすみ、川口栞、倉田真希、児玉謙吾、崎森大輔、貞近真歩、正田瑞稀、高田愛梨、新田希穂、平野菜々子、平川魁理、松下凌、丸岡瑞希、望月みなみ、山崎慶次、山崎美優、山崎優里

(以上向原小)

写真系

【優秀賞】 眞田葵 (向原小)

【入選】 先田幸喜、福岡光信

(以上向原小)

デザイン系

【奨励賞】 児玉謙吾 (向原小)



高円宮杯U-18サッカーリーグ2012 プレミアリーグ チャンピオンシップ サンフレッチェ広島ユース 優勝!!

東京ヴェルディユース 1 - 4 サンフレッチェ広島ユース

12月16日(日)に、埼玉スタジアム2002で行われた試合で、見事に勝利し、優勝しました。

今期で監督を退任される、森山佳郎さん。その退任に、花を添えました。

市長コラム

ワイド版

第54回

私の「自画像」観

吉田小学校の卒業記念の「自画像」制作が、このたび100周年を迎えられました。大正2年(1913年)、大正デモクラシーの最中に卒業記念としてスタートした「自画像」であり、戦後・高度経済成長・バブルという激変する時代でありました。この「自画像」を継続して来られた、関係者の皆様に深く感謝と敬意を表したいと思います。歴史は、古代エジプトの壁画やギリシャのアフオラ(壺)の絵柄として、描かれていたと言われています。私は、「自画像」制作で、自分の姿を残す事により、後世に自分の存在を認めて頂く絶好の手法であると思えます。むしろ吉田小学校の「自画像」は、自分自身が後世において人生を振り返り、今の自分に希望を与えてくれる大切なものと考えています。私も人生の節目や課題を抱えた時には、吉田小学校に行き、自分の描いた「自画像」を見て、当時の時代背景を思い出し、勇気づけられています。私は、昭和31年に吉田小学校を卒業する際、「自画像」を描きました。何に(職業)なりたいか」という希望も書き込みました。当時の右肩上がり

の世代を反映し、「貿易商人(バイヤー)」と書いた記憶があります。私が「自画像」を描いた昭和31年は、神武景氣から始まった高度経済成長時代(若戸景氣・オリンピック景氣・いざなぎ景氣)の始まりであったと思います。名目経済成長率は、15%で世界第一位(二位のドイツは10%)でした。GNP(国民総生産)は、70兆円で世界第二位(一位のアメリカは350兆円)でありました。当時、私が住んでいた吉田町は、高級な電化製品として、白黒のテレビや炊飯器が発売されていました。一般家庭には普及していませんでしたが、勿論私の家にはテレビはありました。電機屋さんの前で、人だかりの中、大相撲を観戦した記憶があります。夏になるとアイスキャンデーを自転車で売ってました。チリン・チリンと鳴る音が聞こえて来ると、自転車が近づいてきた事を知らず、のどかな田舎の風物詩であったと思います。石原裕次郎がデビューし大スターとして活躍、フラフープが大流行した年でもありました。また、吉田小学校では、「学校給食」が始まりました。脱脂粉乳が苦手なビンに入れて持ち帰っていた事を覚えてます。私は「自画像」を通じて31年代の回想が蘇りましたが、人それぞれかもしれません。私は、自分の生きてきた背景や事実を大切に、今後の人生に取り組みで行きたいという気持ちになりました。「自画像」に限らず、自分の生きざまを様々な形で残すことは、大変重要な事だと思います。時代を通して、今の生き方を検証する事は、将来大きなプラスとなっていくと思っております。

第32回全国中学生人権作文コンテストで奨励賞を獲得

吉田中学校2年 杉岡詩菜さん

滋賀県大津市で起きた、いじめによる中学生男子の自殺。連日報道された痛ましい事件は、一人の女子中学生にも衝撃を与えました。「二コースで『誰かが止めてくれる』と思っていて」と男子生徒の同級生が話している姿を見ました。その時、誰かを当てるのではない、自ら動くことが大事なのかもしれない、と感じました。そう語るのは吉田中学校2年生の杉岡詩菜さん。大津市の事件をきっかけに、自分は何にせしめず行動を起こせるだろうか、と普段の生活を見つめ直した作文で、第32回全国中学生人権作文コンテスト広島県大会最優秀賞（応募総数1万9,189）に、また、全国大会奨励賞に輝きました。



杉岡さんは、受賞は嬉しいと語りながらも、表情を引き締めながら次のように話します。「今回、新聞などで私の作文が掲載され、多くの方々から声をかけていただきました。そうして注目されたからこそ、作文の内容に嘘はないということ、私自身が実践していかなければならないと思っています」。杉岡さんの最も伝えたいことは、「正しい行動を起こす」ということ。誰もが「他の人がしてくれるだろう」と甘く考えてしまいがち。そうした考えは、実はものすごく恥ずかしいことではないのか？ 中学2年生女子の熱い思いは、私たちが普段見失いがちな大切なものを気づかせてくれるものです。

多くの人と知り合えたことは、私の財産

箕越 秀美（62）さん（甲田町）



ロンドンオリンピックで大活躍した日本のレスリングの選手たち。今やレスリングは、日本のお家芸といえるまでになっています。そのレスリングで、次のオリンピックの候補になるであろう若手の選手たちが、11月5日〜14日に、アメリカのニューヨークで行われたNYAC国際大会に参加するため遠征しました。その選手団の団長を務めたのが、箕越秀美さん。自身もレスリング選手として活躍していた箕越さんは、現在、若手の育成とレスリングの更なる普及を目的に、広島県レスリング協会の会長を務めています。優勝

した選手も多く、次のリオデジャネイロオリンピックへ期待は膨らみます。「私も、若いころはレスリングでオリンピックを目指した人間。だからこそ、彼らのサポートをしてあげたいですし、成長して活躍している彼らを見ると嬉しくなります」。レスリングの魅力は、ストイックにならなければいけないところ、と語る箕越さん。しかし、ストイックになるということは、自分を限界まで追い詰めること。そこには、人には語れない苦しみもあるでしょう。それを、かつての経験から知っている箕越さんは、若手のサポートに力を注ぎ、彼らの成長を自分のことのように喜びます。実は、箕越さん。レスリングだけではなく、ハンドボールの振興にも尽力しています。甲田町の小学生を中心に構成され、全国大会でも好成績を上げるチーム、安芸高田ハンドボールクラブの立ち上げ人の一人だったのが箕越さん。「湧永レスリングのOBの方と一緒に立ち上げました。結成から12年経ちますが、大学生になってもハンドボールを続けている子がいます。彼らの存在は、励みになります」



このようにスポーツの振興に力を注いできた箕越さん。なぜ、そこまでスポーツに情熱を傾けられるのか？ その理由を聞いてみると、「スポーツを通して知り合えた人たちと、今も私は、こうして活動をしています。一緒に悩んだりしながら、それでも楽しんで、夢を持って。スポーツで築いた人間関係は、私の財産です。それを、若い世代にも伝えたい。多くの人と接して、様々な経験をしながら成長していったらいい」。他の人間を知ること、人生の幅を広げること。スポーツは、勝負負けだけでなく、人間を育てることにつながる。箕越さんは、そのことを胸に、今も、レスリングやハンドボールを通して、若い人の人間形成に活躍しています。

人輝く。

平成24年度地域文化功労者表彰

重藤 剛介さん 甲田町 83歳

11月15日、平成24年度地域文化功労者として市文化財保護審議会会長の重藤剛介さんが文部科学大臣から表彰を受けました。この表彰は、芸術文化の振興、文化財の保護等、地域文化の振興に功績のあった方を表彰するもので、重藤さんの旧甲田町時代から現在までの53年間に及ぶ功績が認められ表彰となりました。



平成24年度子ども若者育成・子育て支援功労者表彰

チャイルド・ユースサポート章 向原地域子ども会育成会



内閣府から、子ども・若者の育成・子育て支援する活動において地域社会に積極的に貢献した団体として表彰されました。

これは、自然体験、集団宿泊体験、創作活動、体験活動等の機会の提供や異世代交流の機会を提供する活動を行っていること、そして、これらの活動が、子どものいない世帯も含めた全戸で、向原町の子どもを皆で育てようと会費を持ち寄り、町をあげて子どもの育成を支援していることが評価されています。



梅原さんが入選したのは、第24回JGSボタニカルアート展。全国から数多くの応募がある中、初応募で入選されました。「60歳を過ぎて、趣味があればと思つて始めました。NHKの通信教育で勉強したのですが、それがこうして入選という形に



なったのですから、やっぱりうれしいですね」 自らがこれまで描いてきた花の絵を前に、梅原さんは笑顔で浮かべます。 向原町出身の梅原さんは、現在は沖縄県の石垣島に住んでいます。若いころから日本鱗翅学会に属して、蝶の観察・研究を行ってきた梅原さんは、夢見てきた、珍しい蝶の多い南国への移住を定年後実現しました。その石垣島で、毎日家の前に来る蝶を観察していたところ、蝶が集まる花にも興味を持ち、絵にしてみたいと思つたそうです。「絵を描くためには、植物をしっかり観察しなければなりません。すると、花の形だとか、実の付き方だとか、今まで見逃してきた花の構造をよく知れるようになります」。それが楽しいと語る梅原さん。若いころから蝶の観察・研究をしてきた梅原さんにとって、花をじっくりと見なが

子育てワンポイント

冬を元気に過ごしましょう！

毎日、寒い日が続きます。風邪などの感染症にかからないよう、また、かかっても悪化しないように気をつけましょう。そのために、普段から次のことを心がけてみましょう。

1、厚着は避けましょう。

大人の感覚で厚着をさせないようにしましょう。小さいころから、自然の気温の変化に慣れさせてあげると自律神経の発達を促すことになります。子どもは、遊んでいる時は、活発に体を動かしているため、寒いこの時期でも、汗をかいていることがあります。思いっきり遊んでいる時は、上着を脱がせるなど、衣服の調整をしてあげましょう。また、室内と屋外、昼間と夕方では気温の変化があり、温度差も大きいのでベストやコートなどを着用して調節しましょう。

2、外から帰ったらまず手洗いとうがいをしましょう。

風邪などの感染症のウイルスは、病気の人や咳やくしゃみをするなどで空気中に飛び散り、それが人の手や顔などにくっついたり、呼吸する時に鼻や口から吸いこまれていきます。このようにして人から人へと病気がうつっていきます。それを防ぐためには、空気中から体の中に入ろうとするウイルスを入れないように、『手洗い』と『うがい』をしっかりとすることが大切です。



3、体力をつけましょう。

寒い日を元気で過ごすためには、しっかり睡眠をとり、バランスのよい食事をこころがけて体力をつけることが大切です。また、寒いからといって、家の中ばかりで過ごすのではなく、お天気のよい日は、外で遊ばせてあげましょう。親子で規則正しい生活ができるよう、普段からこころがけて寒い日を乗り切りましょう。



育児相談・4か月児相談・2歳6か月児相談

月日	受付時間	主な対象町	会場	相談内容	お知らせ
2月1日(金)	10:00~11:30 13:00~14:30	吉田町 美土里町	中央保健センター	●育児相談 ●4か月児相談 ●2歳6か月児相談	※4か月児相談、2歳6か月児相談の対象児には個人通知します。 対象：4か月児相談は平成24年10月生まれ、2歳6か月児相談は平成22年8月生まれ。 ※内容：身体測定・食生活・歯・育児全般における相談 ※現在使用している歯ブラシをご持参ください。
2月8日(金)	10:00~11:30 13:00~14:30	甲田町 向原町			
2月15日(金)	10:00~11:30 13:00~14:30	八千代町 高宮町			

対象町で来られない場合、他の対象町でも受けられます、事前に保健医療課 ☎42-5633 までご連絡ください。



【乳幼児健康教室】

すくすく教室 ～すくすく離乳食～
★お口の発達にあった離乳食をすすめてよう！★
赤ちゃんのお口の機能や発達に合わせた食べ方など分りやすく説明します。離乳食を作って試食をします。

日	時	場所	申込期間	対象	持参物
2月22日(金)	10:00~11:30	中央保健センター 3階	2月15日 2月21日	★生後5か月児～1歳6か月児とその家族	お茶・タオル

のびのび教室 ～親子でクッキング～
★一緒に料理にチャレンジしてみよう！★
親子で一緒に料理を作ります。いろいろな料理にチャレンジしながら、「おいしい！楽しい！うれしい！」を感じ食べることの大切さを見つけましょう。

日	時	場所	申込期間	対象	持参物
2月20日(水)	10:00~13:30	クリスタルアージュ 1階 調理室	2月13日 2月19日	★1歳7か月児～未就学児とその家族	・エプロン(親子とも) ・タオル ・参加費300円

※きょうだいでのご参加の方は、託児もあります。
※参加希望の方は、保健医療課 ☎42-5633 へお申し込みください。

ハッピープレママサロン ～妊娠中からの子育てを応援します～

日時	場所	内容	担当
2月26日(火) (13:30~15:30)	中央保健センター 3階	第2回「輝くママになろう♪」 ★妊娠期・授乳期ママの栄養ミニ講座♪ ★妊娠中のデンタルケアと赤ちゃんのお口の話♪ ★妊娠中から始めるエクササイズで骨盤ケア♪	栄養士 歯科衛生士 助産師 保健師

【対象者】 妊婦さん(状態が安定している方)と家族
【持参する物】 母子健康手帳・お茶等
【参加と託児】 参加には予約が必要です。託児希望がある場合は、予約時にご相談ください。

※骨盤ケアのエクササイズを毎回行いますので、動きやすい服装でおいでください。

※3回シリーズですが、いつからでも参加できます。次回は3月19日(火)「赤ちゃんのお世話～沐浴・抱き方・おむつ替えにチャレンジ～と骨盤ケアエクササイズ」を予定しています。

※予約先：保健医療課 ☎42-5633



1月9日(水)プレイルームにて撮影 後藤 裕恵さん、小運ちゃん。

子育て支援

園庭開放・体験入園日程

子どもたちは友だちと遊んだり、お母さんと遊んだりと楽しい時間が過ごせます。そのかわり、お母さんたちは育児の悩みなど情報交換もできます。
●持参するもの お茶・タオル・着替え

日	時	保育所(園)名	内 容
2月1日(金)	10:30~11:45	ひの川幼稚園	園庭開放(なかよしOG会)
2月5日(火)	9:30~11:00	かわね保育園	園庭開放
2月6日(水)	9:30~11:00	ふなざ保育園	園庭開放
2月7日(木)	9:30~11:30	向原こぼと園	園庭開放
2月8日(金)	10:00~11:30	吉田幼稚園	園庭開放
2月12日(火)	10:00~11:30	吉田保育所	園庭開放
2月12日(火)	9:30~11:00	くらはら保育園	園庭開放
2月13日(水)	10:00~11:30	甲立保育所	園庭開放
2月14日(木)	9:30~11:00	ひまわり保育所	園庭開放
2月14日(木)	10:00~11:30	小田東保育所	園庭開放
2月15日(金)	10:30~11:45	ひの川幼稚園	園庭開放(なかよし広場)
2月19日(火)	10:00~11:30	小原保育所	園庭開放
2月19日(火)	10:00~11:30	吉田保育所	園庭開放
2月21日(木)	9:30~11:00	みどりの森保育所	園庭開放
2月22日(金)	10:00~11:30	吉田幼稚園	おたのしみ会
2月26日(火)	10:00~11:30	吉田保育所	おひなさまをつくらう
2月27日(水)	9:30~11:30	入江保育園	体験入園
2月28日(木)	10:00~11:30	みつや保育所	体験入園

◆下記の保育園は、随時園庭開放を行っております。行事の都合がありますので、保育園にお問い合わせください。

- 刈田保育園 ☎52-2099
- 八千代南保育園 ☎52-3048
- 可愛保育園 ☎43-1776

げんきな親子

子育て中のみなさんを応援するコーナー。
子育てに関する情報をいろいろ掲載します。



子育て支援センター

【プレイルーム】

クリスタルアージュ1階にあるプレイルームは、子育て中の親子が集い交流しあえる場所です。3歳までのお子様向けのオモチャを置いてありますので保護者の方と一緒に気軽にご利用下さい。おしゃべりをして、ホッと一息しませんか。

■場 所 クリスタルアージュ1階 エレベーター正面

■利用時間 月曜日～金曜日 8:30～17:15

【子育て交流会】

と き	と ころ	内 容
2月14日(木) 10:15~10:30 受付 10:30~11:00 活動	クリスタルアージュ 1階 プレイルーム (吉田町)	交流会 *対象年齢 0歳
2月21日(木) 10:15~10:30 受付 10:30~11:00 活動	クリスタルアージュ 1階 プレイルーム (吉田町)	交流会 *対象年齢 1歳
2月28日(木) 10:15~10:30 受付 10:30~11:00 活動	クリスタルアージュ 1階 プレイルーム (吉田町)	交流会 *対象年齢 2歳~4歳

- 持ち物 水分補給の飲み物、汗拭きタオル、着替え等
- 実際の活動時間は30分程度ですが、人数により時間延長する場合がありますのでご了承ください。
- *託児はありませんが、対象年齢ではないごきょうだいを連れてこられても大丈夫です。
- ご利用は無料です。ご予約は必要ありません。

☎子育て支援センター ☎47-1283

【子育て相談】

子育て支援センターでは、家庭児童相談員・母子自立支援員・保健師・子育て支援員が子育てに関する悩みなど相談に応じています。お子様と一緒に気軽においでください。

☎電話での相談も受け付けています。

■受付時間 月曜～金曜日 8:30～17:15

☎子育て支援センター ☎47-1283

健康診査

月日・受付時間	対 象	会 場
2月7日(木) 13:00~13:15	3歳児健康診査 ・H21年8月生まれ	中央保健センター
2月14日(木) 13:00~13:15	1歳6か月児健康診査 ・H23年7月生まれ	中央保健センター
2月21日(木) 13:00~13:15	乳児健康診査 ・H24年4月生まれ	中央保健センター

※健診内容は、診察、身体計測、食生活・歯・ことばなど育児全般における個別相談。
※対象児には個人通知します。

安芸高田消防

安芸高田市消防本部・安芸高田消防署
TEL 42-0931 FAX 47-1191
ホームページ http://www.akitakata.jp/119/

安芸高田消防署 12月の出動件数

火災	1件 (34件)
救急	143件 (1,567件)
救助	1件 (35件)
その他	2件 (35件)

※下段の()は平成24年の累計

平成24年中の災害件数

安芸高田市内の災害件数は次のとおりです。()内は平成23年の件数です。

■火災件数	34件 (30件)
【火災種別】	
▽建物	10件 (8件)
▽林野	9件 (10件)
▽車両	3件 (2件)
▽その他	12件 (10件)
【死者】	1人 (0人)
【負傷者】	5人 (3人)
【出火原因】	
▽1位 放火の疑い	9件
▽2位 火入れ	2件
ストーブ	2件
※火入れとは山林原野の枯れ草や田畑のあぜ草などを焼くことをいいます。	
【損害額】	4,285万円 (5,108万円)

救急出動件数

1,567件 (1,441件)

【救急種別】

▽急病	867件 (857件)
▽交通事故	153件 (114件)
▽一般負傷	218件 (199件)
▽その他	329件 (271件)

救急件数が増加しています。真に緊急を要する方のために、救急車の適正な利用をお願いします。

救助出動件数

35件 (16件)

▽交通事故	29件 (15件)
▽その他	6件 (1件)



春の全国火災予防運動が実施されます

毎年、3月1日から7日までの一週間は春の全国火災予防運動の期間です。

この季節は、空気が乾燥しやすい気象条件となることから火災の発生危険が非常に高くなります。そして、いったん火災になると大火となるおそれがありますので、このような時期には、改めて火気の取扱いに強く注意を払うことが必要です。



「火の用心」

平成24年12月14日(金)に八千代町「ひの川幼稚園幼年消防クラブ」の園児により防火パレードが行われました。



救急自動車更新

この度新しく、救急自動車及び資器材を更新しました。平成24年12月17日から運用を開始しています。



館長コラム

美術の風

雪が降り、冷え込む寒さに体が固まってしまいます。暖かい春が待ち遠しいです。

さて、八千代の丘美術館では、今年も市内小・中学生を対象とした「安芸高田市児童・生徒自画像展」を開催いたします。

この自画像展に関しては、八千代の丘美術館第11期入館作家の先生方にも市内小・中学校へ出張講座として絵画指導をしていただき、子どもたちの絵画表現の向上に力を貸していただいております。

入賞・入選作品は、TOKUBETU H企画展示室にて展示されます。また、出品していただいた全作品を当館市民ギャラリーと研修室にも展示する予定です。ぜひ美術館へ足を運んでいただき、子どもたちの個性あふれる素晴らしい作品をご高覧ください。



八千代の丘美術館 館長 横原慶喜
八千代町在住。第1・2期入館作家でもあり、館長として6年目を迎えます。開館当初からこの美術館を見つめています。

鑑賞とは、芸術作品など美的な対象を視覚あるいは聴覚で自己の中に受け入れ味わうことだそうです。子どもたちの作品も楽しく味わえますよ。

「第10回安芸高田市児童・生徒自画像展」

会期：平成25年2月15日(金)～3月4日(月)
(表彰式：平成25年2月16日)

- 入賞・入選作品展示
- ▲TOKUBETU H企画展示室
- ※入館料が必要です。
- 応募全作品展示(市民ギャラリー・研修室)
- ※入場無料



昨年の表彰式のようす



昨年の展示のようす(市民ギャラリー)

AKITAKATA MUNICIPAL YACHIYONO OKA MUSEUM OF ART
安芸高田市立八千代の丘美術館

開館時間／10：00～17：00(入館は16：30まで)
休館日／毎週火曜日(祝日の場合は翌日)・12月28日～1月4日
八千代町勝田494-7 お問い合わせはTEL(0826)52-3050

減らそう犯罪 ⑤9 負けずに、見透かす「悪質商法！」

親切そうな顔のその裏は……

「甘い言葉」や「不安にさせる言葉」で勧誘してくる悪質商法。騙されないためにその手口を知り、対処法を身につけましょう。

「お得」感をくすぐるあの手、この手の悪い手口

- 無料点検商法
公的機関などをかたる訪問者が、無料点検を売りものにして結果的に不必要な高額商品を買つけます。
- 催眠商法(SF商法)
無料配布物などで購買意欲をあおり、高額商品の購入へともち込みます。
- マルチ商法
紹介料や販売マージンなどが得られるなどというふれこみで、大量の商品などを仕入れさせら



れます。

- 内職商法・モニター商法
「高収入約束」などという文句で勧誘し、仕事に使う高額な機械や材料などを購入させられます。

「ひっかかった!」と思ったら泣き寝入りせず、急いでクーリングオフ

クーリングオフは消費者が一方的に申し込みの撤回、または契約の解除ができる制度です。契約書面を受け取った日を含めて8日以内(マルチ商法・内職商法は20日間)が一般的です。期限が過ぎてしまうと、契約の解除が数倍も難しくなります。できるだけ早く、手続きをしましょう。クーリングオフの手続き、その後、業者がクーリングオフに応じないなどのトラブルがあれば安芸高田市消費生活相談窓口☎42-1143(毎週水・金9:30~16:30)または広島県生活センター☎082-223-6111(毎週月~金9:00~16:00)に相談しましょう



みんなで飲酒運転の根絶を

「少ししか飲んでいないから」「見つからなければ大丈夫」等といった軽い気持ちで尊い命を奪います。飲酒運転はもとより、車を貸す、酒を提供する、その車に乗る事は、**重大な犯罪**です。運転者だけでなく、家族や周りの方で声をかけ合い、みんなで飲酒運転を絶対に「しない」「させない」社会づくりにつとめましょう。

○県内の飲酒運転による交通事故発生状況

	H24年	H23年	増減
発生件数	140件	124件	16件
死者数	15人	9人	6人

飲酒運転には厳しい罰則や行政処分が科されます

●2月の交通事故警戒日(過去の交通事故統計に基づく) 7日(木)・10日(日)・15日(金)・25日(月)



柔道整復師(整骨院・接骨院)の正しいかかり方について

保健医療課 ☎42-5619

最近、柔道整復師をご利用になる方に、国民健康保険適用範囲の誤解があることから、誤った受診が生じています。柔道整復師の施術には被保険者証(保険証)が「使える場合」と「使えない場合」がありますので、施術の際には気をつけてください。

■施術を受けるときの注意事項
○負傷原因を正確に伝えてください
外傷性の負傷でない場合は国民健康保険が使えません。また、負傷原因が労働災害に該当する場合は、労災保険からの給付になります。交通事故に該当する場合は、安芸高田市国保に連絡することが必要になります。

■保険証が使える場合
1、急性または亜急性(急性に次ぐ)の外傷性の打撲・ねんざ・挫傷(肉離れなど)
2、医師の同意がある場合の骨折・脱臼の施術
3、応急処置で行う骨折・脱臼の施術(応急手当後の施術には医師の同意が必要です)

○療養費支給申請書は必ず自分で自署(サイン)してください
療養費支給申請書は、受療者が柔道整復師に国民健康保険への請求を委任するものです。負傷原因、負傷名、日数、金額をよく確認し、必ず自分で自署(サイン)をしてください(負傷などにより自署できない場合は代

■保険証が使えない場合
1、日常生活における単純な疲労や肩こり・腰痛・体調不良等
2、病氣(神経痛・リウマチ・五十肩・関節炎・ヘルニア等)によるこりや痛み
3、脳疾患後遺症などの慢性病や、改善がみられない長期の施術

○療養費を支給申請書は必ず自分で自署(サイン)してください
療養費支給申請書は、受療者が柔道整復師に国民健康保険への請求を委任するものです。負傷原因、負傷名、日数、金額をよく確認し、必ず自分で自署(サイン)をしてください(負傷などにより自署できない場合は代

筆も可能ですが、その場合は捺印が必要です。

○領収書は必ず貰いましょう
領収書は必ずもらい、金額が問題ないか確認しましょう(領収書は無料発行が義務づけられています)。
領収書は高額療養費の申請や確定申告の医療費控除を受ける際に必要になりますので、大切に保管しておきましょう。

医療費は被保険者の国民健康保険税や自己負担でまかなわれています。
医療費が正しく使われていないと、被保険者の家計や保険財政を圧迫します。
被保険者一人ひとりが国民健康保険の使える範囲を正しく理解して適正に受診することが、医療費適正化につながります。
みなさまに納めていただいた保険税を適正に使用するため、安芸高田市国保から施術内容を文書により確認させていただく場合がありますので、ご協力をお願いします。

国民健康保険、後期高齢者医療のサービスについてわからないことがありましたら保健医療課までお問い合わせください。



移動献血のお知らせ(400mL献血)

- 日・場 2月6日(水) 南条装備工業(株) 八千代工場 13:00~15:30
- 2月28日(木) 東京濾器(株) 広島工場 9:30~11:15 市商工会向原支所 13:00~15:30



断酒会

広島断酒会ふたば会 中田克宣 ☎090-4802-1865 ※詳しい内容はお問合せください。

- 日 2月1日(金) 18:30~22:30
- 場 ふれあいプラザ向原
- 日 2月8日(金) 19:00~21:00
- 2月22日(金) 19:00~21:00
- 2月24日(日) 13:30~15:30
- 場 吉田人権会館ハートプラザよしだ

【インフォメーション】健康あれこれ



健康あきたかた21 イメージキャラクター

がん検診推進員養成研修会について

がん検診の研修を受け、がんの早期発見・早期治療に役立ててみませんか?研修を受けられたら「広島県がん検診推進員」として認定され、まずはご自分の健康に関心を持ってもらい、できる範囲内で家族や地域の方に検診の必要性を伝えていってまいります。一人でも多くの方の健康を願って研修会を開催します。参加希望される方は安芸高田市保健医療課(☎42-5633)までお早めに連絡ください。

- 日 2月23日(土) 13:30~15:00
- 場 クリスタルアージュ 4階小ホール
- 【講師】 広島市立安佐市民病院外科部長 村上茂先生 広島大学病院や九州がんセンター勤務後広島大学病院乳癌外科講師をされ、現在安佐市民病院で乳がん患者の治療をされています。

こころの健康づくり講演会 楽しく!わかりやすく!ためになる! ~こころの元気リフレッシュ法~

ストレス社会において、こころの健康を保つためには、ストレスをコントロールしていくことが大切です。なかでも最も大切なのが、自分自身がいかにかストレスに対処していくかです。それが、元気なこころ、元気な毎日につながります。明日につながる元気な講演会です。ぜひ、ご参加ください。
日 3月9日(土) 13:30~15:00
場 クリスタルアージュ 4階小ホール
【講師】 ころ元気研究所 所長 鎌田敏(かまたびん)氏

安芸高田市食生活改善推進協議会 保健医療課 栄養士

食のさんぽ道

今日の食材は白菜です

白菜のクリームかけ

- ♪材料(4人分)♪
- 白菜.....10枚
- カニ缶.....1缶
- スープ.....1カップ
- 牛乳.....2カップ
- 塩.....小さじ1/2
- こしょう.....少々
- かたくり粉.....小さじ1/2

私たちが紹介します



安芸高田市食生活改善推進協議会 美土里支部

♪作り方♪

- ①白菜の根元は細切りに、葉はざく切りにする。
- ②鍋にスープを煮立て、白菜の根元を加え7~8分煮る。次に白菜の葉を加え2~3分煮たら、白菜だけを取り出し、器に盛る。
- ③②の煮汁に、身をほぐしたカニ缶・牛乳・塩・こしょうを加え煮る。水溶き片栗粉でトロミをつける。
- ④器に盛った白菜に③をかける。

(ひとり分 エネルギー:95kcal、塩分:0.5g)

- ★白菜には、ビタミンCやカルシウム・カリウムなど含まれます。
- ★効能は、風邪の予防・美肌効果・利尿作用があります。

食生活に関するご相談は、お気軽に保健医療課 栄養士にお問い合わせ下さい。(☎42-5633)

【健康あきたかた21】

健康あきたかた21推進協議会の活動が「第2回ひろしま健民コンクール」で優秀賞をいただきました。

平成24年11月17日(土)に広島市南区民文化センターにおいて、ひろしま健康づくり県民運動推進会議主催の「第2回ひろしま健民コンクール」が開催されました。

今回は24団体(者)の応募があり、その中から一次審査で6団体・2個人が選ばれました。6団体の一つに安芸高田市の健康あきたかた21推進協議会が選ばれ、当協議会の下で発表を行いました。最終審査の結果、優秀団体として表彰されました。表彰式では会長を務める元広島東洋カープの衣笠祥雄さんから賞状と副賞が手渡されました。



2月の相談

行政相談日
 国の機関へ苦情や意見などがあつたら
 【八千代会場】☎18日(月)13:00～15:00
 八千代保健センター ■相談員/行政相談委員
 【高宮会場】☎16日(土)10:00～15:00
 たかみや人権会館 ■相談員/行政相談委員
 ※吉田(7日、21日)、向原(12日)、甲田(25日)の行政相談は、「くらし・心配ごと」の相談日と併設です。
 総務課 ☎42-5611
くらし・心配ごと
 心配ごと相談・行政相談・人権相談

【吉田】
 ☎7日(木)21日(木)10:00～15:00
 場・吉田人権会館 ☎42-2826
【高宮】
 ☎12日(火)26日(火)18:00～20:00
 ■予約/相談日の5日前まで
 場・たかみや人権会館 ☎57-1330
 ☎14日(木)9:00～12:00 老人福祉センター 福寿荘
 社会福祉協議会高宮支所 ☎57-2941

【八千代】
 ☎4日(月)13:00～15:00 八千代保健センター
 社会福祉協議会八千代支所 ☎52-2941
【美土里】
 ☎21日(木)9:00～12:00 美土里教育集会所
 社会福祉協議会美土里支所 ☎59-2941

【甲田】
 ☎25日(月)13:30～15:30 ふれあいセンターこうだ
 社会福祉協議会 ☎45-2941
【向原】
 ☎12日(火)9:00～11:00 安芸高田市役所 向原支所
 社会福祉協議会向原支所 ☎46-2941
弁護士相談
 予約制 弁護士が相談に応じます
 ☎2月20日(水)13:00～16:00 吉田老人福祉センター
 ■予約/2月1日(金)から
 社会福祉協議会 ☎45-2941
 ☎3月6日(水)13:00～16:00 安芸高田市役所向原支所
 ■予約/2月15日(金)から
 社会福祉協議会 ☎45-2941

でシヨッピング
【旅行代金】5,000円(大人・子ども同額、昼食付、添乗員同行)
【募集人員】先着40人(最少催行人員15人)
【申し込み・問い合わせ】フジトラベルサービス(観光庁長官登録旅行業第895号) トムズ広島営業所 〒730-0044 広島市中央区宝町2-1(フジグラン広島内)
 ☎082-246-3436 (10:00～19:00)
幼児・児童を対象としたサッカー教室の実施
 ☎2月9日(土)
 小学1・2年生の部 10:00

の祭典会期 1月27日(日)～2月2日(土) 10:00～18:00
主催 あきたかた市民文化祭実行委員会
安芸高田市民フォーラム
「あきたかた物語 第9章 明日を支える若者の声、これからのまちづくりの話をしてよう」
 まちづくり支援課 ☎42-5617
 今回で9回目の開催となる「安芸高田市民フォーラム」。「明日を支える若者の声、これからのまちづくりの話をしてよう」をテーマに、まちづくりや地域活動に取り組む個人・団体から、日々の活動を通じての提案や意見を発表し

ていただきます。
 ☎2月24日(日)13:00開会
 場 甲田文化センター「ミューズ」
 多目的ホール(安芸高田市甲田町高田原)
内容
【第一部「学習活動発表」】
【内容】大土山田楽の実演 田楽伝承活動の成果発表
【発表者】大土山田楽団 小田小学校児童
【発表テーマ・発表者】
 「美土里神楽と私」 池田 拓さん
 「桑田天使神楽団」 「交流から始まる安芸高田市工業会」 藤原 康夫さん
 「安芸高田市工業会」 「農地を守って地域づくり」 平栗 雄二さん
【株式会社トベコおぼら】
【第三部「パネルディスカッション」】
 「まちづくりへのエール」 テーマに基づき、県立広島大学講師上水流久彦さんとパネリスト(予定4名)によるパネルディスカッション(公開討論)を行います。

シユーズ
ハンドボール共同応援の実施
 ☎2月16日(土)14時試合開始
 場 HC名古屋戦 広島市中区スポーツセンター
フクナガレオリック
 ☎2月23日(土)14時試合開始
 場 トヨタ紡織九州戦 広島市東区スポーツセンター
【募集人数】各試合50人
【参加費】無料
 ※自由席で、広島広域都市圏としてまとまって応援します。抽選でサイン等をプレゼントします。

コーディネーター 県立広島大学地域連携センター講師上水流久彦さん
 パネリスト 池田拓さん(桑田天使神楽団)
 藤原康夫さん(安芸高田市工業会)
 平栗雄二さん(株式会社トベコおぼら)
福祉と人権のまちづくり講座(第2回人権フォトコンテスト表彰式)
 甲田人権会館 ☎454922 有線540306
 「ひととは」での仲間たちと日々の生活、出会い。仲間と協同でつくる「ひととは」の生活(活動)は、私たちの生き方を見つめ直す機会になる

と想います。みなさんお誘い合わせの上多数ご参加ください。
【演題】ゆたらかに仲間と協働でつくる人間学
【講師】寺尾文尚さん(ひと福祉会理事長)
 ☎2月9日(土)13:30～15:30
 場 甲田文化センターミューズ「プログラム」
 13:30～開会行事・フォトコンテスト表彰式
 14:00～講演会
 15:30～閉会
【主催】安芸高田市 協働・安芸高田市人権協会
広島広域都市圏からのお知らせ
 広島広域都市圏 ☎082-504-2017
 ※次の3件に关しまして、詳細は、広島広域都市圏ホームページをご確認ください。
<http://www.r-h-bura.com/>
三原だるまの絵付け、タコ料理、道の駅を満喫する旅
 ☎2月22日(金)9:00～18:00頃
【集合・解散】JR広島駅新幹線口
【内容】三原だるま工房でだるまの絵付け、登喜将で食事、道の駅みはら神明の里でシヨッピング、たけはら町並みめぐり、道の駅たけはら



催し



およろこび

吉田町 関川 健太 (男)	石神 海吏 (男)	高宮町 久保田 紗英 (女)	向原町 和田 早千乃 (女)
名嘉 恵美奈 (女)	山口 航平 (男)	松谷 雪愛 (女)	重村 新太 (男)
山崎 大翔 (男)	竹坂 みずさ (女)	甲田町 谷本 優汰 (男)	
田中 玲奈 (女)	八千代町 浅枝 蓮美 (女)	河野 野 颯 (男)	

敬称略

おくやみ

吉田町 (吉田) 小原 正敏 70歳	(佐々井) 新田 サチ子 73歳	(船木) 中村 茂富 89歳	向原町 (坂) 米村 明男 81歳
(吉田) 山中 敏博 59歳	(横田) 藤川 定夫 95歳	(船木) 河野 政子 87歳	(坂) 設楽 裕子 81歳
(吉田) 吉井 静雄 87歳	(横田) 住田 幸枝 68歳	(川根) 入澤 功 86歳	(有留) 眞田 夕カミ 91歳
(竹原) 吉宮 泰雄 85歳	(横田) 岡部 春枝 83歳	(原田) 有松 サキ工 90歳	
(多治比) 河崎 仁一 83歳	(横田) 小丸 順子 81歳	(羽佐竹) 田中 月江 95歳	
(桂) 三木 光子 92歳	(生田) 程川 利行 86歳	甲田町 (高田原) 末廣 スズコ 100歳	
(常楽寺) 重藤 松造 96歳	高宮町 (佐々部) 前門 京子 78歳	(高田原) 北森 カメヨ 85歳	
(常友) 井口 敏江 93歳	(佐々部) 石井 幸子 91歳	(高田原) 埴 基キ 90歳	
(長屋) 國吉 明 89歳	(佐々部) 永元 久登 78歳	(下小原) 沖本 喜才夫 88歳	
八千代町 (勝田) 飯田 久代 86歳	(佐々部) 上 通 77歳	(上甲立) 田村 隆則 57歳	

敬称略

※このおよろこびとおくやみは掲載を承認された方のみ掲載しています。市外で届けられた方で名前の掲載を希望される方は、政策企画課☎42-5612までご連絡ください。

催し

人権講演会

向原支所 ☎46-3111
 2月24日(日) 13:30
 向原公民館 講堂
 『講演と猿まわし』
 (猿まわし芸人) 村崎 太郎さん

演題 「橋はかかる、被差別部落に生まれ育って」
 『青空の会』に参加してみませんか?
 高齢者福祉課(高齢者支援センター) ☎47-1281

認知症で悩んでいますか。介護をがんばりすぎていませんか。介護をがんばりすぎていませんか。
 『青空の会』は、認知症の人を抱える家族の会で、現在8名の会員が集い活動しています。
 会の名前は、介護をしていてつらいことや悲しいこともあるけれど、青空をみて、元気に明るく介護したいという思いから決めました。
 3カ月に1回、クリスタルアーゴに集まって情報交換や勉強会をしています。
 認知症について一緒に考えてみましょう。参加を希望される方は、高齢者福祉課(高齢者支援センター)へご連絡ください。

3月8日(金) 13:30
 3月8日(金) 13:30
 3月8日(金) 13:30

選挙

選挙管理委員会からのお知らせ

選挙管理委員会
 ☎42-1136 ☎42-4376
 有線 260201

横田財産区議会議員一般選挙
 安芸高田市選挙管理委員会において、平成25年3月3日(日)に任期満了による横田財産区議会議員一般選挙を執行することを決定しました。

- 告示予定日
平成25年2月26日(火)
- 投票開票予定日
平成25年3月3日(日)
- 選挙する議員の数
12人

相談

場クリスタルアーゴ2階 階修室203
 美土里支所 ☎54-0311
 2月3日(日) 13:30
 市民文化センターまなび元服を迎える年齢(14歳)となった美土里中学校2年生の社会への仲間入りを地域全体で祝福します。
 生徒代表による決意表明と記念講演会を行います。

第37回立春式

安芸高田市お太助タクシーチケット
 社会福祉課 ☎42-5615
 対象となる障害のある方に対して、安芸高田市内の指定業者で利用できる1枚500円のタクシーチケット(お太助タクシーチケット)を最大年間96枚交付します。
 ※ただし、自動車税減免・軽自動車税減免を受けている方は交付枚数が半分に なります。
 ③精神障害者保健福祉手帳1級をお持ちの方

お知らせ

安芸高田市お太助タクシーチケット
 社会福祉課 ☎42-5615
 対象となる障害のある方に対して、安芸高田市内の指定業者で利用できる1枚500円のタクシーチケット(お太助タクシーチケット)を最大年間96枚交付します。
 ※ただし、自動車税減免・軽自動車税減免を受けている方は交付枚数が半分に なります。
 ③精神障害者保健福祉手帳1級をお持ちの方

【対象者】
 ①視覚・下肢・体幹・移動機能で3級以上の身体障害者手帳をお持ちの方
 ②療育手帳(A・Aをお持ちの方)
 ③精神障害者保健福祉手帳1級をお持ちの方

安全相談
 危機管理室 ☎42-5625
 高齢者相談
 高齢者支援センター ☎47-1281
 児童・母子家庭相談
 子育て支援課 ☎47-1283
 健康相談
 保健医療課 ☎42-5633
 ※平日8:30~17:15
 消費生活相談
 水・金曜日 9:30~16:30
 ※相談員 消費生活相談員
 ※水・金曜日以外は危機管理室で対応

生活支援センターもやい ☎45-2320
 清風会つばみ ☎47-2092
 生活・人権に関する問題
 八千代人権福祉センター ☎52-7500
 吉田人権会館 ☎42-2826
 甲田人権会館 ☎45-4922
 たかみや人権会館 ☎57-1330
 平日 8:30~17:15
 美土里教育集会所 ☎54-0954
 火曜・木曜(祝日除く) 9:30~16:30

2月の休日・夜間の救急医療
高田地区休日夜間救急診療所
 (JA吉田総合病院) (吉田町)
 平日 17:00~翌朝8:30
 土・日・祝日 8:30~翌朝8:30
 ※都合により変更になる場合があります。出かける前に医療機関へお問合せください。

※ただし、住所特例で施設入所をされて他市町の支援をうけておられる方は対象外となります。
 今年度、交付しているお太助タクシーチケットの使用期限は平成25年3月31日までです。

2月7日は「北方領土の日」
 総務課 ☎42-5611
 政府は、毎年2月7日を「北方領土の日」と定め、北方領土返還要求運動を進めています。

2月5日は広島県民文化センターにおいて「第29回北方領土返還要求広島県民大会」が開催されます。また、安芸高田市でも街頭啓発活動を予定しています。この機会に北方領土問題について理解を深めてゆきましょう。

【知る事】が 四島返還の第一歩
 ※平成24年度北方領土に関する標語最優秀賞(独立行政法人北方領土問題対策協会)

希望者全員の雇用確保を図るための高齢者雇用安定法が施行されます
 ハローワーク安芸高田 ☎42-0605
 急速な高齢化の進行に対し、高齢者が少なくとも年金受給開始年齢までは意欲と能力に応じて働き続けられる環境の整備を目的として、「高

犬・猫の引き取り
 市民生活課 ☎42-1126
 2月5日(火)・19日(火) 9時 市役所本庁にて
 【寄附者】
 野納 敏展 様
 鎌田 晴美 様
 川手 栄二 様
 米田 千博 様
 (平成25年1月1日現在)

「安芸高田市ふるさと応援寄附金」をいただきました
 本庁にありがとうございました。
 ハローワーク安芸高田の求人・求職状況(11月分)
 月間有効求職者数 586人
 月間有効求人数 606人
 月間有効求人倍率 1.03倍
 お仕事の御相談・求人募集はハローワークを御利用ください!
 ☎42-0605 ☎42-0224

市の人口
 総人口・・・30875人 (31,377人)
 男・・・14869人 (15,083人)
 女・・・16006人 (16,294人)
 世帯・・・13201戸 (13,211戸)
 ※平成25年1月1日現在 ※()の数字は、前年同月数値

2月の納税
 固定資産税 4期
 納期限: 2月28日

年長者等の雇用の安定等に関する法律(「高齢者雇用安定法」)の一部が改正され、平成25年4月1日から施行されます。今回の改正は、定年に達した人を引き続き雇用する「継続雇用制度」の対象者を労働協定で限定できる仕組みの廃止などを内容としています。

改正のポイント
 ①継続雇用制度の対象者を限定できる仕組みの廃止
 ②継続雇用制度の対象者を雇用する企業の範囲の拡大
 ③義務違反の企業に対する公表規定の導入
 ④高齢者雇用確保措置の実施および運用に関する指針の策定

※詳しい内容は、安芸高田市ホームページでご確認ください。
 http://www.akitakata.jp/site/page/section/syoutoku/koumei-meisyakoyou/

市営住宅の入居を募集
 住宅政策課 ☎47-1202
 【公営住宅】
 ・所得制限(上限)あり
 ■殿前住宅(八千代町下根) 広さ・・・3DK 戸数・・・1戸
 【高宮若者用マンション】

虹のマンション(高宮町 佐々部)
 広さ・・・住宅ワンルーム 戸数・・・1戸
 【特定公共賃貸住宅】
 ・所得制限(下限・上限)あり
 ■朝日が丘住宅(向原町戸島) 広さ・・・4DK 戸数・・・1戸
 【若者定住促進住宅】
 ・入居条件あり
 ■行部住宅(高宮町川根) 広さ・・・4LDK 戸数・・・1戸
 ■申し込み期間
 2月4日(月)から2月18日(月) 17:00まで(必着)
 ※詳しくは、住宅政策課へお問い合わせください。

自衛官募集
 ～平和を仕事にする～
 自衛隊可部募集案内所 ☎082-815-3980
 【自衛隊幹部候補生(大卒程度試験・大学院卒者試験)】
 ■資格 22歳以上26歳未満(応募資格の詳細はお問い合わせ下さい)
 ■試験 5月11日、5月12日(飛行要員のみ)
 ●受付 2月1日～4月26日
 【自衛官候補生】
 ■資格 18歳以上27歳未満
 ■試験 受付時にお知らせします
 ●受付 年間を通じて行っております
 【予備自衛官補(一般公募・技能公募)】
 ■資格

あきたかタイムズ
 2013年 2月号

The Akitaka Times

安芸高田市のニュースや話題を紹介

たかみや湯の森 利用者 200万人達成

「酒米処 高宮」ならではの露天岩風呂、炭酸ガスが疲れを癒す露天炭酸風呂など、バリエーション豊富なお風呂で有名な、天然ラドン温泉『たかみや湯の森』。多くの人に親しまれてきた『たかみや湯の森』に、平成24年12月23日(日)11:50、200万人目の利用者が訪れました。200万人目のお客様は、北広島町から来られた高松 芳子さん。この日、ご家族で来られた高松さんは、認定証書・記念品贈呈やくす玉割りなど、みなさんで記念すべき瞬間を祝いました。



支配人の世羅 守男さんは、200万人の来館にあたり「多くの皆さまにご来館いただきありがとうございます。200万人達成を“感謝”いたします。これからも、ご愛顧いただきますよう、お願いいたします。」と語ります。
 みなさんの憩いの場『たかみや湯の森』。これからも、積極的に利用してみられてはいかがでしょうか?

全日本総合ハンドボール選手権

湧永レオリック 優勝おめでとう!



試合に臨む直前の選手たち (H24.10.13 撮影)

8年ぶりの栄冠!

この歓喜を、

これからもずっと、

味わえますように…

安芸高田市に本拠地を置く、湧永製菓ハンドボール部（湧永レオリック）。かつて黄金時代を築き、数多くのタイトルを獲得してきた伝統チームも、ここ数年、栄冠からは遠ざかっています。

そうした中でも、コート上で激しく戦う選手たち。そんな選手を応援し続ける安芸高田市民。彼らの熱い願いが結実する時がついに訪れました。

12月23日（日）、大阪市中央体育館には歓喜の渦が。トヨタ車体に28対23で勝利した湧永レオリックは、全日本総合ハンドボール選手権大会で8年ぶり、14回目の優勝を果たしました。

この優勝。2年前から監督に就任した玉村健次監督も、また涙を流したそうです。

「前の優勝から期間があいていましたし、私としても監督として初めての優勝でした。終了前から、選手達がコート上で泣いているものだから、私ももらい泣きして」

と、優勝のきまった瞬間を振り返る玉村監督。監督としての優勝は、選手時代にはなかった喜びに溢れていたそうです。それは、全員で勝ち取ったという思いがあるから。もちろん、選手やスタッフだけではなく、湧永レオリックを応援し続ける安芸高田市民も含まれています。

かつて大阪にあった本拠地を安芸高田市の甲田町に移した際、地元の人々はチームを温かく迎え入れられました。その後も、自分たちの地域の誇りとして、試合に勝っても負けても変わらず声援を送り続けています。湧永レオリックの活躍、湧永レオリックが安芸高田市にあることは、地域の人々の自慢でした。

そんな地域の思いと長い年月を共にしてきた湧永レオリック。湧永レオリックには、地域

を重視する姿勢が貫かれています。湧永レオリックの選手たちは、小学校でハンドボール教室を開くなど、市民との交流の場にも積極的に参加してくれています。

「ハンドボール教室は、逆に選手達のほうも刺激をもらっています。自分の好きなハンドボールの面白さを、子どもたちに伝えられるのは楽しいこと。それに、教える以上、自分もハンドボールを理解していなければなりませんから、ハンドボールと深く向き合うようになります」

憧れの湧永レオリックの選手にハンドボールを覚えてもらうことは、子どもたちにとっては夢のこと。身近に活躍している選手達がいるということは、子どもたちに与える影響も大きいでしょう。安芸高田市でハンドボールが盛んなのは、湧永レオリックの存在、選手達の地域の人々との交流があつてこそです。

そんな湧永レオリック。今回の優勝を一つのきっかけにしていきたいと考えているそうです。玉村監督は、市民へのメッセージとして、

「タイトルをたくさん獲得していた時代から時間がかかりすぎてしまいました。この優勝が一つのターニングポイントだったと言われるように、これからさらに強い湧永レオリックにしていきたいと思っています。市民の皆様も、引き続き会場に足を運んでいただけて、選手たちを応援していただければありがたいです」

と語ります。

ハンドボールはとても面白いスポーツ。そのことは、安芸高田市の多くの人が感じているはず。それは、湧永製菓ハンドボール部が、この地にあつたからこそなのでしょう。

湧永レオリックがもたらしてくれているもの。それは、安芸高田市に暮らす私たちにとって多大なものがあります。だから私たちも、湧永レオリックにお返しをしなければならぬのではないのでしょうか？

それは、コート上で激しく戦う選手たちを応援していくこと。自分のことのように、その勝敗に一喜一憂すること。そうです。

みなさん、これからも湧永レオリックを応援していきましょう。

そして、再びこの歓喜を一緒に味わいましょう。

湧永レオリックは、安芸高田市の誇りであり、自慢なのです。



湧永レオリック 玉村 健次 監督