

安芸高田

8

Vol.210



職員募集
熱い思いを持つ
あなたの応募を
お待ちしております

令和3年度 職員採用資格試験

安芸高田市の 職員になりませんか？

安芸高田市民モニター 始まっています

集まれ！ 安芸高田のアイドル

2歳6か月児相談で
撮影します！



甲田町
奥本 結介ちゃん (2歳)
「ゆうちゃんの笑顔が大好きだよ♡」



甲田町
大谷 咲木ちゃん (2歳)
「だいすきです！」



八千代町
升田 琴音ちゃん (2歳)
「毎日かわいい♡だーいすき♡♡」



吉田町
森行 純聖ちゃん (2歳)
「元気で大きくなってね！」



美土里町
仁井 蒼介ちゃん (2歳)
「元気で明るく大きくなってね！」



美土里町
力武 笑渚ちゃん (2歳)
「たくさん笑って元気に育ってね」



吉田町
松長 悠史ちゃん (2歳)
「笑顔と元気をありがとう♡」



八千代町
上田 結愛ちゃん (2歳)
「元気で優しい子に育ってね!!」



吉田町
山田 実桜ちゃん (2歳)
「元気いっぱい大きくなってね」

裏面にも載ってます！

- 02 新型コロナウイルスワクチン接種情報
- 03 各種証明書がコンビニエンスストア等で取得できます
目次
- 04 安芸高田市の職員になりませんか?
- 06 行政情報
- 09 私のお気に入り (My Favorite Things) ~#市長が訪ねてみる~
人輝く
- 10 安芸高田市民モニター
始まっています
- 11 被保険者証を更新します
- 12 げんきな親子
- 14 としょもっと!
- 16 消防
警察
- 17 いきいき介護
- 18 国民年金のあれこれ
トピックス/募集
- 20 歴史紀行
- 21 8月の相談
- 22 およろこび・おくやみ
- 23 安芸高田のアイドル



(今月の表紙)
職員募集ページでメッセージを寄せた丸飯さんの仕事風景

本庁・支所連絡先

安芸高田市 ☎ お太助フォン 42-2111 (代)
八千代支所 ☎ お太助フォン 52-2111
美土里支所 ☎ お太助フォン 54-0311
高宮支所 ☎ お太助フォン 57-0311
甲田支所 ☎ お太助フォン 45-4111
向原支所 ☎ お太助フォン 46-3111

市役所開庁時間 8時30分~17時15分
(土曜・日曜日、祝日、年末年始は閉庁)

安芸高田市
ホームページ

<https://www.akitakata.jp>



マイナンバーカードがあれば 各種証明書が コンビニエンスストア等で 取得できます



こんな証明書が取得できます

- 住民票の写し(本人・同一世帯) ●印鑑登録証明書(本人)
- 所得証明書・課税証明書(本人)
※発行年度の前年度1月1日時点で本市に住民登録している方のみ発行できます。
※調整控除額の入った証明書はコンビニ交付サービスでは発行できません。

安芸高田市ではここで取得できます

- セブン-イレブン ●ローソン
- ローソン・ポプラ ●ファミリーマート
※「ファミリーマート JA吉田総合病院/S店」を除く
- 川根郵便局



発行手数料

350円/1通

利用可能時間

6時30分~23時
※メンテナンスでサービスを一時停止することがあります。
※川根郵便局の利用可能時間は9時~17時(平日)です。



よくある質問

- マイナンバーカードの交付後すぐにコンビニ交付サービスを利用できますか?
交付後すぐには利用できません。原則翌々開庁日以降から利用できます。
- 発行には暗証番号が必要ですか?
4桁の暗証番号が必要です。暗証番号の入力を3回間違えるとサービスが利用できなくなり、暗証番号の再設定手続きが必要になります。
- 戸籍の届け出や住民異動届をした場合はすぐに反映されますか?
原則、届出日の翌々開庁日以降から反映されます。
- 市外のコンビニエンスストア等でも証明書の発行はできますか?
マルチコピー機が設置されている店舗であれば取得できます。

総合窓口課 窓口係 ☎ お太助フォン42-5616
税務課 市民税係 ☎ お太助フォン42-5614
情報管理課 情報・電算係 ☎ お太助フォン42-5640

新型コロナウイルスワクチン接種情報 (65歳未満)

65歳未満の方へのワクチン接種を開始しました。対象の方には6月下旬に接種券を送付していますので、接種を希望する方はインターネットか電話で予約をしてください。65歳以上の方で、まだワクチンを接種していない方の予約も受け付けています。 ※接種券の紛失などの問い合わせは健康長寿課健康推進係へ連絡してください。

予約

インターネット

新型コロナウイルスワクチン接種予約(市ホームページ)
https://www.akitakata.jp/ja/shisei/section/koureiukusi/corona_vaccine/yoyaku/



電話

安芸高田市ワクチン接種予約コールセンター
☎47-1567(平日9時~16時)

接種スケジュール

	対象	1回目	2回目
優先接種	▶12歳~18歳の方(市外含) ▶上記の保護者(市外含) ▶教職員(市外含) ▶基礎疾患がある方 ▶65歳以上で未接種の方	7月15日(木)~22日(木)	8月5日(木)~12日(木)
	▶優先接種対象以外の65歳未満の方 ▶優先接種の対象者で優先接種枠で予約ができなかった方	① 7月27日(火)~8月4日(水) ② 8月26日(木)~9月2日(木)	8月17日(火)~25日(水) 9月16日(木)~23日(木)

※通所介護従事者、保育士、児童クラブ、障害者施設従事者は7月下旬をめぐりに2回目のワクチン接種を終了する予定です。
※国からのワクチン供給状況により、接種スケジュールを調整する場合があります。

詳しい状況は、市ホームページ(お太助フォンから閲覧可能)で随時更新しています。



https://www.akitakata.jp/ja/shisei/section/koureiukusi/corona_vaccine/

[お問い合わせ]

- ▶ワクチンの知識に関する専門的な相談・一般的な相談
広島県新型コロナウイルスワクチン接種コールセンター
☎082-513-2847(24時間・土日祝日対応)
- ▶安芸高田市内での接種場所や接種に関して
健康長寿課 健康推進係 ☎お太助フォン42-5633

本紙掲載のイベント情報等は、7月6日時点の情報のため、新型コロナウイルス感染症拡大の影響で中止、または延期となる場合があります。最新の情報は、各情報の問い合わせ先に確認してください。

企画振興部 財政課 財政係

岡村 千夏さん(平成23年度採用) OKAMURA CHINATSU

各部署とやりとりをして予算案を立てる財政課で仕事をしています。市全体の動きが把握できる面白い仕事です。良い所も悪い所も含めて、安芸高田市のことをもっと知りたいという方にぜひ応募してほしい。知れば、より良くするためのいろいろなアイデアが浮かんできます。「公務員=安定」というだけではつまらない。やりたいことがあるとっと仕事が楽しくなりますよ。「みんなのためにになりたい」という意欲のある方、待ってます!

「たかたん」誕生に関わる貴重な体験ができた!



先輩たちから



福祉保健部 健康長寿課 健康推進係

丸飯 千恭さん(平成29年度採用) MARUII CHIYUKI

人と話すのが好き
そんな人にぴったり



大学で看護師を目指していた時、市町で活動する保健師の存在を知り、住民の方に寄り添いながら予防的な観点でアプローチできる仕事内容にとっても魅力を感じました。現在は母子保健を担当していますが、高齢者や成人など幅広い世代の方と関わりながらスキルアップしていけるのも魅力のひとつ。入庁後は、指導をしてくれる専属のチューターが1年間サポートしてくれるので安心です。



メッセージ

安芸高田消防署 消防第一係 消防士

古本 仁さん(令和2年度採用) FURUMOTO JIN

中学生の頃、訓練していた消防士の姿を見て憧れを抱き、進路を決める時には自然とこの道を目指していました。火災現場や救急現場では、市民の方から「ありがとう」と声を掛けてもらえることもあり、うれしいような恥ずかしいような気持ちになります。ずっとサッカーをしていたこともあって、体力には自信がありますが、働き始めてからも学ぶことの多い職場。向上心や意欲のある方には、自分自身を高め続けることができるやりがいのある仕事です。

必要なのは
やる気と元気と素直さ



安芸高田市の職員になりませんか?

本市では、市民から「信頼される職員」、安芸高田市を「創造する職員」、自らが考え積極的に仕事に取り組む「行動力のある職員」を求めています。熱い思いを持つあなた! 市民と共に、安芸高田市を創り、未来を切り開く職員になって、「世界で一番住みたいと思えるまち」にしていきましょう!

令和3年度 職員採用資格試験

詳細は
こちらから



〈受付期間〉 8/2(月)~31(火) 〈第1次試験日〉 9/19(日) 〈第2次試験日〉 10月中旬予定

職種	主な受験資格 (年齢は令和4年4月1日時点の満年齢)	採用予定 人数	第1次試験 試験内容	第2次試験 試験内容
一般行政事務 (A)	▶平成12年4月2日~平成16年4月1日 生まれの方(18歳~21歳)	5人程度	基礎能力検査 事務能力検査 パーソナリティー検査 面接試験	面接試験
一般行政事務 (B)	▶昭和61年4月2日~平成12年4月1日 生まれの方(22歳~35歳)	10人程度		
保健師	▶昭和61年4月2日~平成12年4月1日 生まれの方(22歳~35歳)	若干名		
消防吏員	▶平成8年4月2日~平成16年4月1日 生まれの方(18歳~25歳) ▶採用後、24時間勤務ができ、 安芸高田市に居住できる方	若干名	基礎能力検査 パーソナリティー検査 面接試験	面接試験 体力測定

石丸市長からメッセージ

信念のある人を求めます。
安芸高田市はどうあるべきか、市役所はどうあるべきか、自分はどうあるべきか。
揺るぎない信念がなければ、困難は乗り越えられません。
あなたの信念を必要としています。
そして、信念を持つ仲間が待っています。
過去を振り返り、現在を捉え、未来を見通しましょう。
安芸高田市のために力を貸してください。

☎総務課 職員係 ☎お太助フォン 42-5611

児童扶養手当受給者の方へ 現況届を提出してください

11月分以降の支給額を決定するために現況届の手続きが必要です。書類を郵送しますので、受給者本人が8月31日(火)までに手続きをしてください。

⚠ 児童扶養手当

父母の離婚などで、父または母と生計を共にしていない児童を養育する家庭等の生活安定と自立を促進し、児童福祉の増進を図ることを目的として支給される手当

《支給対象者》

0歳から18歳(障害がある場合は20歳)の誕生日後、最初の3月31日までの間にある児童で、以下のいずれかに該当する児童を養育している方

- 父母が離婚している
- 父または母が死亡している
- 父または母に重度の障害がある
- 父または母に1年以上遺棄されている
- 父または母が1年以上拘禁されている
- 父または母が配偶者の暴力により裁判所からの保護命令を受けている
- 婚姻によらず生まれ、父または母からの養育を受けていない

※以下に該当する方は対象外です。

- 日本国内に住んでいない
- 児童を養育する父または母が婚姻、もしくは事実婚関係にある(頻繁な訪問や生計が同一の場合は、同居の有無に関わらず事実婚とみなします)
- 児童が児童福祉施設などに入所している

《申請時必要書類等》

- 本人確認書類(免許証・マイナンバーカード等)
- 申請者名義の通帳 ▪ 申請者の年金手帳
- 請求者、支給対象児童、扶養義務者の個人番号がわかるもの ▪ 本籍地が市外の方は戸籍謄本

※世帯の状況で必要書類が異なります。

分類	支給額
全額支給	43,160円/月
一部支給	10,180円~43,150円/月

支給月	手当	所得審査
5月	3・4月分	平成31年(令和元年)所得に基づく手当額
7月	5・6月分	
9月	7・8月分	
11月	9・10月分	令和2年所得に基づく手当額
1月	11・12月分	
3月	1・2月分	

問子育て支援課 児童福祉係

☎お太助フォン 47-1283 📠 47-1282

特別児童扶養手当受給者の方へ 所得状況届を提出してください

特別児童扶養手当の受給者は、毎年「所得状況届」の手続きが必要です。書類を郵送しますので、9月10日(金)までに提出してください。

⚠ 特別児童扶養手当

身体または精神に障害のある児童を監護している方に、世帯の経済的な安定と児童福祉の増進を図ることを目的として支給される手当

《支給対象者》

20歳未満で、身体または精神に重度、または中度の障害があり、一定の介助等が必要な児童を監護する父母、もしくは養育している方。

※身体障害者手帳・療育手帳・精神障害者保健福祉手帳の有無は問いませんが、支給認定には医師が作成した診断書で審査を受ける必要があります。

※以下に該当する方は対象外です。

- 児童が児童福祉施設等に入所している
- 児童が障害を理由とする公的年金等を受給している
- 児童または支給申請者の住所が国内にない
- 支給対象者等に所得制限額以上の所得がある

《申請時必要書類等》

- 手続きに来た方の本人確認書類(免許証・マイナンバーカード等) ▪ 申請者名義の通帳
- 戸籍謄本(申請者、対象児童のもの)
- 所定の様式で書かれた医師の診断書(療育手帳・身体障害者手帳所持者は省略できる場合があります)
- 障害に関する手帳(児童が所持している場合)
- 世帯全員の個人番号がわかるもの

《支給月額》

1級(重度)	2級(中度)
52,500円/月	34,970円/月

問子育て支援課 児童福祉係

☎お太助フォン 47-1283 📠 47-1282

制度に関する
お知らせ

行政情報

ひとり親家庭等 医療費助成制度

対象の方が受けた医療費のうち、健康保険の自己負担額から一部負担金を控除した額を助成します。

《対象者》

18歳到達年度末までの子どもがいるひとり親家庭等の方(生計同一者全員が所得税非課税者、事実婚ではないなどの受給条件があります)

■ 医療機関等窓口での一部負担金

- 通院…500円/日(医療機関ごとに月4日まで)
- ※月5日以降は自己負担がありません。
- 入院…500円/日(医療機関ごとに月14日まで)
- ※月15日以降は自己負担がありません。

■ 受給者証の更新

《受給者証有効期限》

7月31日

《更新手続き》

8月以降の資格認定には更新手続きが必要です。該当する方は、保険医療課医療保険年金係各支所窓口係で手続きをしてください。

※該当すると思われる一部の方には、6月下旬に申請手続きの案内を送付しています。

《申請時必要書類等》

- 健康保険証(本人、子どもの名前が入ったもの)
- 児童扶養手当の証書または遺族年金証書(受給者のみ)

問保険医療課 医療保険年金係

☎お太助フォン 42-5619 📠 42-2130

民生委員・児童委員が変わりました

担当地区	担当者
甲田町 (宮崎・鳥居迫・土居迫・高柳・表長見山)	下田 妙子さん

⚠ 民生委員・児童委員

民生委員法に基づいて厚生労働大臣から委嘱された非常勤の地方公務員。社会福祉の増進のため、地域住民の立場から生活や福祉全般に関する相談・援助活動を行っています。

重度障害者外出支援サービス お太助タクシーチケット

障害がある方の外出を支援するため、市内の指定タクシー業者で利用できるタクシーチケットを交付しています。

《対象者》 ※以下のいずれかの手帳所持者

- 身体障害者手帳(視覚、下肢、体幹、移動機能障害いづれかの障害程度等級が1~3級)
- 療育手帳(A・Aいづれか)
- 精神障害者保健福祉手帳(1級)

※以下に該当する方は対象外です。

- 居住地特例で他市町の障害福祉サービスを利用している方
- 障害者通院交通費補助を利用している方
- 高齢者タクシー利用助成を利用している方

《チケット代金》

- 500円/1枚

《交付枚数》

- 8枚/1か月

(自動車税の減免を受けている方の交付枚数は4枚)

※申請月から当該年度3月分までをまとめて交付します。

問社会福祉課 障害者福祉係

☎お太助フォン 42-5615 📠 42-2130



問社会福祉課 社会福祉係

☎お太助フォン 42-5615 📠 42-2130



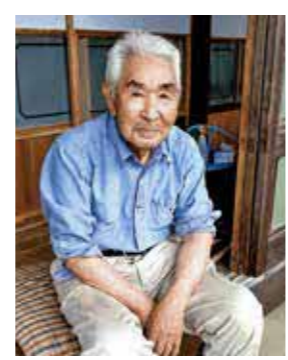
私のお気に入り

～#市長が訪ねてみる～

第5回
向原町坂

獣害対策のモデル地区として注目を集める向原町坂を訪問してきました。聞き込みの中で、取材先として推されたのが渡邊徹也さん(84歳)。長く教職に従事し、向原高校の校長先生も務められた方です。

渡邊さんから感じたのは、圧倒的な「先生力」でした。設置した防護柵の総延長や昭和47年豪雨災害時の詳細な日付など、具体的な数字を用いた説明にはなるばかり。ブログ、テレワークといったカタカナ語やストロー現象といった専門用語も自由自在。神社の歴史から農業の課題まで広い関心と深い見識。教員という仕事が人生そのものになっている「プロフェッショナル(職業人)」だと感銘を受けました。



菊作りの指導もされています



長年の取り組みで緑があふれる学校に

そんな渡邊先生の思い出で特に印象に残ったのは、ご自身が生徒として通った向原高校の様子です。開校直後でまだ体育館もなく、入学式は廊下、卒業式は運動場。山を切り開いて建設された学校が殺風景だからと、生徒達が家から植木を持ち寄ったと伺いました。植樹された木々は、今も校庭をにぎわしています。先を生きる人の思いが受け継がれ、時代を超えていく、その貴重な実例を教えてくださいました。

精神障害者医療費助成制度

対象の方が受けた医療費のうち、健康保険の自己負担額から一部負担金を控除した額を助成します。

《対象者》 ※以下の全てを所持している方

- 精神障害者保健福祉手帳(1級)
 - 自立支援医療受給者証「精神通院」
- ※本人・配偶者・扶養義務者に一定以上の所得がある方は対象外です。

医療機関等窓口での一部負担金

- 通院…200円/日(医療機関ごとに月4日まで)

《受給者証有効期限》

7月31日

《更新手続き》

8月以降の資格認定は自動更新です。

該当の方へ7月下旬に受給者証を送付しています。

問保険医療課 医療保険年金係

☎お太助フォン 42-5619 42-2130

重度心身障害者医療費助成制度

対象の方が受けた医療費のうち、健康保険の自己負担額から一部負担金を控除した額を助成します。

《対象者》 ※以下のいずれかを所持している方

- 身体障害者手帳(1～3級)
 - 療育手帳(㉠・A・㉡いずれか)
- ※本人・配偶者・扶養義務者に一定以上の所得がある方は対象外です。

医療機関等窓口での一部負担金

- 通院…200円/日(医療機関ごとに月4日まで)
- 入院…200円/日(医療機関ごとに月14日まで)

《受給者証有効期限》

7月31日

《更新手続き》

8月以降の資格認定は自動更新です。

該当の方へ7月下旬に受給者証を送付しています。

問保険医療課 医療保険年金係

☎お太助フォン 42-5619 42-2130



祝選出 東京2020オリンピック

第13回 角川春樹小説賞受賞



いなだ ゆきひさ
稲田 幸久さん
(甲田町)

ふうんげつろ
受賞作『風雲月路』
株式会社角川春樹事務所が主催する公募の文学賞。454作品から選ばれました。受賞作は今秋、刊行予定です。



【サッカー】
サンフレッチェ広島
おおさこ けいすけ
大迫 敬介選手

©2021 S.FC



【ハンドボール】
湧永製薬株式会社
なりた こうへい
成田 幸平選手

写真提供:JHA

防災情報やイベント情報など、
安芸高田市の最新情報をお届けします。



フォローを
お願いします!



[アカウント名] 安芸高田市

[ユーザー名] @akitakata_city

https://twitter.com/akitakata_city

安芸高田市 公式ツイッター はじめました

〈登録方法〉

1 スマートフォン等にTwitterアプリをダウンロード

2 Twitterアプリを起動し「安芸高田市」を検索

3 「安芸高田市」(@akitakata_city)を選択し「フォローする」をタップ

右のQRコードからでも登録できます。



問総務課 秘書広報室
☎お太助フォン 42-5627

被保険者証を 更新します

新しい被保険者証を7月下旬に郵送していますので、記載内容を確認してください。被保険者証が届いていない方や、記載内容に誤りがある場合は下記の問い合わせ先に連絡してください。

8月1日以降に医療機関などを受診する際は、新しい被保険者証を提示してください。

国民健康保険

70歳未満の方

広島県 国民健康保険 被保険者証
有効期限 令和4年7月31日
記号・番号 ○○○○○○○○(枝番)○○

氏名 安芸高田 太郎
生年月日 ○○年○○月○○日 性別 ○
適用開始年月日 ○○年○○月○○日
交付年月日 ○○年○○月○○日
世帯主氏名 安芸高田 太郎

住所 広島県安芸高田市○○町○○番地
保険者番号○○○○○○○ 交付者名 安芸高田市
広島県安芸高田市吉田町吉田791番地 TEL0826-42-5619

70歳以上の方

広島県 国民健康保険 被保険者証 兼高齢受給者証
有効期限 令和4年7月31日
発効期日 令和3年8月1日
記号・番号 ○○○○○○○○(枝番)○○

氏名 安芸高田 太郎
生年月日 ○○年○○月○○日 性別 ○
適用開始年月日 ○○年○○月○○日 負担割合 ○割
交付年月日 ○○年○○月○○日
世帯主氏名 安芸高田 太郎

住所 広島県安芸高田市○○町○○番地
保険者番号○○○○○○○ 交付者名 安芸高田市
広島県安芸高田市吉田町吉田791番地 TEL0826-42-5619

※マイナンバーカードが健康保険証として利用されることに伴い、被保険者番号を個人単位化するため、枝番が追加されています。

忘れていませんか？「資格異動届」

就職や退職などで、国民健康保険の資格取得・資格喪失する場合は、**異動があった日から14日以内**に保険医療課医療保険年金係、または各支所窓口係へ届け出てください。

(届け出に必要な書類等:国民健康保険被保険者証、社会保険等の被保険者証、個人番号がわかるもの)

※資格喪失の届け出が遅くなると、国民健康保険税と勤務先の社会保険料等を二重に支払うことになります。

後期高齢者医療制度

一部負担金の割合を 確認してください

令和2年中の所得状況等を基に負担割合(1割または3割)を判定していますので、一部負担金の割合を変更している場合があります。

新しい被保険者証

後期高齢者医療被保険者証
有効期限 令和 ●年 ●月 ●日
交付年月日 令和 ●年 ●月 ●日

被保険者番号 ●●●●●●●●●●●●●●●●

住所 ●●●●●●●●町●●●●●●

氏名 ●●●●●● 男

生年月日 昭和●●年●●月●●日

前年度所得 平成●●年●●月●●日

発効期日 令和●●年●●月●●日

一部負担金の割合 ●●

保険者番号 3934●●●●●●

並びに保険者の名称及び印 広島県後期高齢者医療広域連合

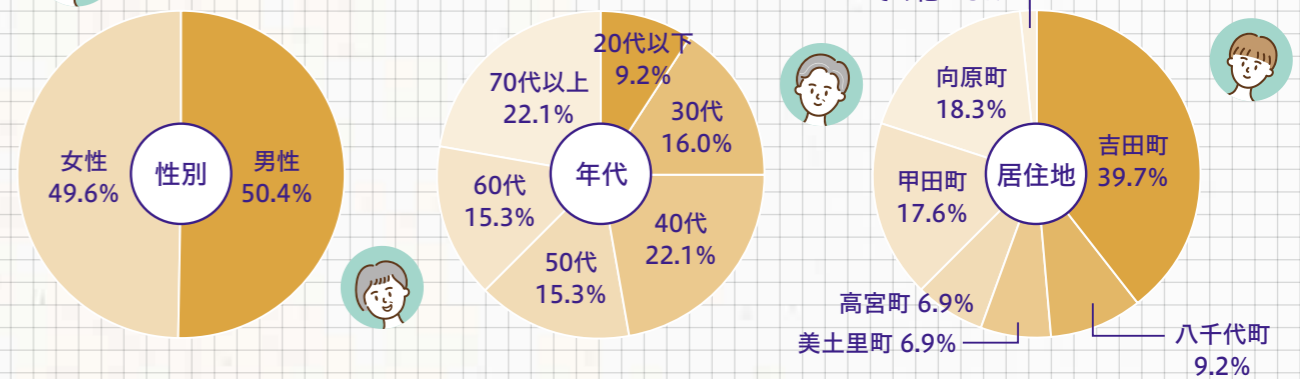
一部負担金の割合

☎ 保険医療課 医療保険年金係 ☎ お太助フォン 42-5619

安芸高田市民モニター 始まっています

今年度スタートした「市民モニター」。今年2月に募集を開始し、応募された市民(市外から通勤・通学している方を含む)131人に参加していただいています。市民モニターの方へは、市政や市民の生活に関する課題などについて、インターネットを活用してアンケートを実施。これまで、「広報」や「空き家の活用」についての意見をいただきました。

市民モニターの内訳(総数131)



※小数点第二位以下を四捨五入しているため、合計が100%とならない場合があります。

今後のアンケートテーマ(予定)

- 人権意識調査 ●男女共同参画・パートナーシップ ●生活道舗装補助金における未舗装道路
- JR芸備線の利用促進 ●環境、ゴミ ●文化イベント、スポーツ大会、市民セミナー ●選挙啓発事業
- 市民モニター

アンケート結果はホームページで公開し、今後の市政に生かします。

あきたかた Meet-up 開催中!

より良い市政にするために、 あなたの声を聞かせてください

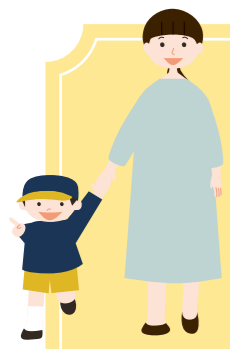
テーマを決めて月1回のペースで開催している「あきたかたMeet-up」は、石丸市長と市民が直接意見交換できる場です。これまで令和2年に実施した「#市長と語ってみる」を皮切りに、子育て・教育・商業・農業など計11回開催し、今後もさまざまなテーマで開催します。あなたの声をぜひ聞かせてください!

今後のスケジュール

- 8月 小学校教員と
- 9月 中学・高校教員と
- 10月 多文化共生について
- 11月 関係人口について
- 12月 スポーツ(運動)環境について
- 1月 伝統文化・芸能について
- 2月 郡山城の活用と保存について
- 3月 土師ダムの活用について

これまでの「Meet-up」の結果はこちら
<https://www.akitakata.jp/ja/shisei/section/chihousousei/x668/>

☎ 地方創生推進課 地方創生推進係 ☎ お太助フォン 42-2124



子育て世帯支援 新たな給付金を支給します!

子育て世帯生活支援特別給付金

【対象者】3月31日時点で、18歳未満の子ども(障害児の場合は20歳未満)を養育し、今年度住民税(均等割)が非課税、または非課税相当の方で、以下のいずれかに該当する方。

- 4月分受給している
 - 5月以降新たに受給する
 - 5月以降受給する対象の子どもの数が増えた
 - 受給していないが中学卒業後の対象者がいる
- ※ひとり親世帯分の給付金を受け取った方は対象外です。

【支給額】一律5万円/子ども1人

【申請期限】令和4年2月28日(月)
※4月分の児童手当、または特別児童扶養手当の受給者で住民税非課税の方の申請は不要です。

【申請時必要書類等】
・低所得の子育て世帯に対する子育て世帯生活支援特別給付金(ひとり親以外世帯分)申請書(請求書)
・本人確認書類(免許証、マイナンバーカード等)
※申請者ごとに必要書類が異なりますので詳細は問い合わせるか、市ホームページを確認してください。

https://www.akitakata.jp/ja/shisei/section/kosodate/r3kosodate_sonota/



申・問 子育て支援課 児童福祉係 ☎ お太助フォン47-1283

こども発達支援センター 常時実施

こども発達支援員が、就学までの乳幼児の心身の成長・発達に関する悩みなどの相談に応じます。

☎電話受付
☎月～金(祝日除)8:30～17:15
☎こども発達支援センター ☎お太助フォン47-4151

地域子育て支援事業 常時実施

子育て中の保護者と子どもの交流の場としていつでもご利用できます。保育士による育児相談やアドバイスなど、地域での子育てを支援します。

吉田保育所	月～土	9:00～17:00	☎お太助フォン 42-0662
みどりの森保育所	月～土	9:00～17:00	☎お太助フォン 54-0880
ふなさ保育園	月～土	9:00～17:00	☎お太助フォン 57-0007
くるはら保育園	月～金	9:00～17:00(土～12:00)	☎お太助フォン 57-1633
甲田いづみこども園	月～金	9:00～17:00	☎45-7270

子育て支援センター 常時実施

家庭児童相談員、母子・父子自立支援員、保健師、子育て支援員が子育てに関する悩みなどの相談に応じます。

※電話相談も受け付けます
☎月～金(祝日除)8:30～17:15
☎子育て支援課 児童福祉係 ☎お太助フォン47-1283

園庭開放

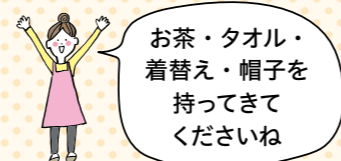
下記の保育園は随時園庭開放を行っています。日程は直接各保育園にお問い合わせください。

可愛保育園	☎お太助フォン 43-1776
刈田保育園	☎52-2099・お太助フォン 88-0855
八千代南保育園	☎お太助フォン 52-3048
そらはる保育園(認可外)	☎43-0611



☎健康長寿課 健康推進係 ☎お太助フォン 42-5633
 ☎子育て支援センター ☎お太助フォン 47-1283
 ☎「集まれ!安芸高田のアイドル」撮影会 総務課 秘書広報室 ☎お太助フォン 42-5627
 ☎「ブックスタート」生涯学習課 社会教育係 ☎お太助フォン 42-0054

2021 8



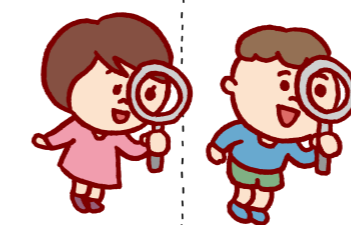
げんきな親子



日	月	火	水	木	金	土
1	2	3	4	5	6	7
8	9	10	11	12	13	14
15	16	17	18	19	20	21
22	23	24	25	26	27	28
29	30	31				

アイコンの説明
園庭開放
図書館おはなし会

※諸事情で、日程を延期または中止する場合があります。変更する場合は、ホームページや子育てアプリあきたかた「母子モ」等でお知らせします。また、健康診査や相談会は、対象者の方に個別にご案内します。



健康診査
診察および育児全般の個別相談

育児相談
保健師・栄養士による育児全般の個別相談

巡回育児相談会
保健師・保育士が保育所・保育園に訪問し、相談に応じます。

2歳6か月児相談
身体計測、食生活・歯・言葉など、育児全般の個別相談

母乳相談・妊婦相談
助産師による母乳測定、乳房トラブル、卒乳、妊婦健康診査の結果や生活などの相談

子育て広場(親子交流会・親子体操)
託児はありませんが、ごきょうだいを連れての参加もできます。

予防接種・成長記録・街の育児情報

子育てアプリ あきたかた 母子モ

「本バスめぐりん」の続編

めぐりと私。



大崎 梢 / 著
東京創元社 / 刊
移動図書館「めぐりん」との出会いをきっかけに、利用者たちが抱えている謎が解きほぐされていく心温まる5編の物語。「未来に向かって」編では、移動図書館の歴史や図書館の現状が描かれています。前作とともに手にとってほしい一冊です。



「自分から動く子」に!

子どもは「親の心配」をランドセルに入れて登校しています



桑原 朱美 / 著
WAVE 出版 / 刊
「親の心配」の仕方が、子どもの生き方に大きな影響を与えることがわかる本。著者が教育困難校の保健室で長年勤務した経験をもとに「指示待ちっ子」の親の思考・行動パターンが示されています。脳科学を活用した対応例は、一読の価値あり。



思わずマネしたくなる

家庭科3だった私が365日、手作り服で暮らしています。



津田 蘭子 / 著
ワニブックス / 刊
著者の本業は、洋裁家ではなくイラストレーター。「とにかく簡単! だけど外に着ていける服!」をモットーに、型紙の作り方から裁断、縫い方まで、超初心者の著者ならではのコツを紹介。親近感の湧く語り口の丁寧な説明や着こなしの写真も楽しめる本です。



旅した気分になれる一冊

旅する54字の物語 超短編小説で読む47都道府県



氏田 雄介 / 編著
PHP 研究所 / 刊
「47都道府県」をテーマに集められた54字の超短編小説集。短い文章の中に不思議さとユーモアが詰め込まれ、家にいながら日本全国を旅する気分を味わえます。読み返すうちに、新しい物語を考えてみたくなります。



今月の本棚

図書館のスタッフがおすすめの本を紹介いたします

安芸高田市立図書館 安芸高田市 図書館

[開館時間] 平日/中央図書館 10時~19時 その他の図書館 10時~18時
土日/中央図書館 9時~18時 その他の図書館 9時~17時

貸出等ができない時間帯 八千代・高宮・甲田・向原 / 13時~14時
美土里 / 11時45分~12時45分

[休館日] 月曜・祝日・毎月第2金曜 ※祝日が月曜に重なる場合はその翌日



夜空を見上げて

星座の見つけ方と神話がわかる
星空図鑑



永田 美絵 / 著 八坂 康彦 / 写真
成美堂出版 / 刊
優しい語り口で星座に関する神話や言い伝え、星座の探し方などを紹介。初心者におすすめの一冊です。

星と星座
パーフェクトガイド



藤井 旭 / 著 誠文堂新光社 / 刊
星座の移り変わりや星座ごとの解説、夜空での見つけ方などを分かりやすく解説。星について幅広く知ることができます。

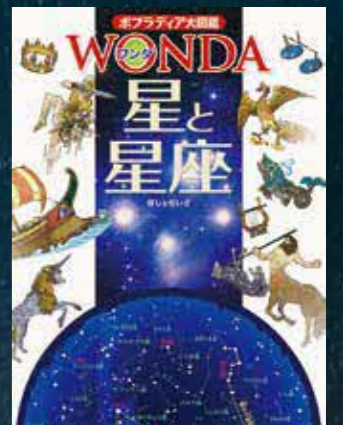
暑さから少しだけ解放される夜。空を見上げてみると、幻想的な世界が広がっています。たまには、夜空を眺めながら深呼吸。今月は、星に関する本を集めました。

世界でいちばん素敵な
夜空の教室



多摩六都科学館天文チーム / 監修
日本星景写真協会 / 写真
森山 晋平 / 文 三オブックス / 刊
天の川の正体は? 月はどうやってできたの? など、星や夜空の疑問を解説。美しい夜空の写真も楽しめます。

ポプラディア大図鑑WONDA
星と星座



渡部 潤一 / 監修 ポプラ社 / 刊
星空の全体図や写真から、いつ頃どんな星座が観測できるのか、1か月ごとに知ることができます。分かりやすい解説で親子で学べます。

夜の光



坂木 司 / 著 新潮社 / 刊
本当の自分を隠してそれぞれの「現実」と戦う高校生4人の物語。天文部で集まって星を見る時間は彼らの心のよりどころで...

今日借りた本
教えてください

乗り物が大好きで家ではミニカーのおもちゃがお気に入り。新幹線は速いところが好き!

いすみ ゆかり
泉 由香理さん
ゆうま 佑磨ちゃん
(向原町在住)



『あつまれでんしゃ! (こども写真ひゃっか)』



海老原 美宜男 / 監修 永岡書店 / 刊
全国の電車が写真と一緒に紹介されている本で、何度も借りています。電車のおもちゃで友だちと遊んだのを機に、電車が大好きになりました。新幹線に乗ったこともあります。乗るより見る方が好きみたい(笑)。将来の夢は北陸新幹線「かがやき」の運転手です。

新着図書情報

新刊情報のごく一部です。その他の新刊情報は館内検索機・ホームページからご覧いただけます。

ものおもちゃ 新井洋行 / 作 絵本	ウツノスヤキそば ささきみお / 作・絵 絵本	ワニーはみがきできるかな いとうみき / 脚本・絵 紙芝居	がっこうのおばけずかん おばけいんかい / 著 児童読物	名探偵コナンと楽しく学ぶ 小学英語入門編 学習読物	ペットボトルで育てよう 水の生き物 谷本雄治 / 著 学習読物	魂手形 宮部みゆき / 著 小説	沈黙の終わりに上・下巻 堂場瞬 / 著 小説	自分のまるごと愛する 7つのルール 下重暁子 / 著 エッセイ	田舎のポルシェ 篠田節子 / 著 小説	超シルバー川柳人生の花束編 みやぎシルバernet / 編 川柳	暮らしを変える書く力 一田憲子 / 著 文章力	車中泊浪漫 井上理津子 / 著 アウトドア	絶滅危惧個人商店 池上正子 / 著 個人商店	農家直伝たたくさんとれた野菜の保存と料理 池谷敏郎 / 著 野菜	名医のお腹やせ 池谷敏郎 / 著 ダイエット	緑と暮らす。 自然を感じる、心地のいい庭のつくり方 住まい	老いの福袋 樋口恵子 / 著 ライフスタイル	地域別×武将だからおもしろい 戦国史 小和田哲男 / 監修 戦国史
--------------------------	-------------------------------	-------------------------------------	------------------------------------	---------------------------------	--	------------------------	------------------------------	--	---------------------------	--	-------------------------------	-----------------------------	------------------------------	--	------------------------------	-------------------------------------	------------------------------	--



いまいま介護



8月利用分から高額介護サービス費の負担限度額が見直されます

負担能力に応じた負担額にするため、一定年収以上の高所得者世帯の高額介護サービス費の負担限度額の区分が新たに追加されます。

● 高額介護サービス費

介護サービスを利用したときに支払った「利用者負担の1か月分の合計」が負担限度額を超えた場合に、その額が払い戻される制度

区分	負担上限額(世帯・月額)
新設 課税所得が690万円以上 (およその年収:1,160万円~)	140,100円
新設 課税所得が380万円以上690万円未満 (およその年収:770万円~1,160万円)	93,000円
市民税課税 課税所得380万円未満 (およその年収:~770万円)	44,400円
市民税非課税	24,600円
前年の公的年金等収入額+その他の合計所得額の合計が80万円以下	24,600円 (個人:15,000円)
生活保護受給者	15,000円

● 見直しの対象になる方

本人の課税所得が380万円以上、または同一世帯に65歳以上で課税所得が380万円以上の方がいる場合

● 高額介護合算療養費制度等の支給要件や負担上限額は変わりません

収入や医療・介護サービス費が同じであれば実質的な負担額は変わりません。



問医療保険課 介護保険係 ☎お太助フォン 42-5618

消防



安芸高田市消防本部・安芸高田消防署 ☎42-0931 ☎47-1191
https://www.akitakata.jp/ja/shisei/section/119/



■ 建物火災に気を付けましょう!

火災での死者の約8割は、建物火災が原因で亡くなっています。建物内での火の取り扱いには特に注意し、火災を未然に防ぎましょう。

火災発生件数と火災による死者数(令和2年)

	件数(件)		死者数(人)	
	全国	安芸高田市	全国	安芸高田市
建物火災	19,314	8	1,052	1
その他の火災	15,288	14	269	0
合計	34,602	22	1,321	1



火の取り扱い 注意ポイント

- ◆ 調理中は火の元から離れない
- ◆ 寝たばこは絶対にしない
- ◆ ライターやマッチを子どもの手の届く場所に置かない
- ◆ 仏壇のろうそくの火を付けたままにしない



住宅用火災報知機を 設置しましょう

- 〈設置義務がある場所〉
- ◆ 寝室
 - ◆ 寝室がある階の階段
- 〈設置を推奨する場所〉
- ◆ 台所(熱感知器タイプ)



問予防課 指導係 ☎42-3951・お太助フォン42-3952

警察



安芸高田警察署 ☎47-0110
安芸高田市 危機管理課 ☎お太助フォン 42-5625

安芸高田警察署メルマガ
身近な犯罪情報などをタイムリーに配信しています(右のQRコードから登録できます)



■ 夜の外出時の事件や事故に要注意!

夏は日が長くなり、夜間に出歩く機会が多くなります。子どもの夜間の外出は、犯罪や非行につながる危険性があります。高齢者や大人も、夜間外出時は交通事故などに巻き込まれないよう服装などにも注意してください。

夜間の外出時は

- ◆ 反射材などを身に着ける
- ◆ 黒っぽい服装を避け、暗くてもわかるようにする
- ◆ 街灯のある明るい所など車から見えやすい場所を歩く
- ◆ お互いの所在を家族で共有する
- ◆ 子どもだけでは外出させない



夏の夜の
過ごし方を
再確認
しましょう!

お知らせ



その他のお知らせ トピックス

毛利三兄弟のふるさと講演会

毛利元就没後450年となる今年は、「毛利元就の人物像～家中と領国をみつめて～」と題した、毛利氏研究の第一人者、岸田裕之さんの講演会を開催します。

時 7月31日(土)
13時30分～(開場:13時)

所 向原生涯学習センターみらい

講師
広島大学名誉教授
岸田 裕之さん



定員 220人 申 不要 料 無料
※後日動画をYouTubeチャンネル「広島県安芸高田市公式チャンネル」で配信予定です。

https://www.youtube.com/channel/UCWTP3yoBdAuP3EC0sbxOQIg/



時日時 問 お問い合わせ先 所 場所 予 予約 備 備考 料 料金 申 申込

主催 毛利三兄弟のふるさと連携協議会
(安芸高田市・北広島町・三原市)

問 生涯学習課 文化・スポーツ振興係
☎お太助フォン42-0054
☎42-4396

水辺のレジャーは楽しく安全に
川遊びや海水浴など、水辺のレジャーを楽しむときは、以下を心掛けてください。

- ・事前に天気予報を確認する
 - ・ライフジャケットを活用する
 - ・水辺に一人で行かない
 - ・小まめに休憩する
- 市内B&G海洋センターでは、水辺で遊ぶときの注意点や溺れた時の対処法・救助の方法を学ぶ「水辺の安全教室」を毎年、市内小中学校で開催しています。

問 B&G海洋センター
☎お太助フォン57-1616(高宮)

成人式を開催します

8月14日(土)
時 9時30分～(受付:8時30分～)
対象 平成12年4月2日～

平成13年4月1日生まれの方
所 クリスタルアージョ

8月15日(日)
時 9時30分～(受付:8時30分～)
対象 平成13年4月2日～

平成14年4月1日生まれの方

所 クリスタルアージョ

対象者へは7月上旬に案内を送付しています。届いていない方は生涯学習課社会教育係へ連絡してください。参加する方は、市ホームページ「成人式参加にあたっての注意事項」を事前に確認してください。

https://www.akitakata.jp/ja/shisei/section/kyouiku/event/n115/



※新型コロナウイルス感染症拡大防止のため、対象の方以外は式典へ参列できません。

問 生涯学習課 社会教育係
☎お太助フォン42-0054
☎42-4396

人権講座「ヤングケアラー～家族のケアを担う子どもたち～」

家事や介護など、本来なら大人がすべきことを担っている18歳未満の子どもたち「ヤングケアラー」。一見すると、よくお手伝いをする良い子に見えて周囲からは発見されづらく支援が遅れています。今回は実態調査で明らかになったケアを担う子どもたちの現状についての講演会を開催します。

講師 大阪歯科大学医療保健学部
准教授 濱島 淑恵さん
時 9月3日(金) 13時30分～

所 クリスタルアージョ

定員 150人
問 吉田人権福祉センター
☎お太助フォン42-2826
☎42-2831

広島広域都市圏 広島交響楽団 オーケストラ音楽鑑賞教室

時 9月4日(土)
14時30分～15時30分
所 JMSアステールプラザ 大ホール
(広島市中区加古町4番17号)

対象
広島広域都市圏在住、または在学中の小・中・高校生、およびその保護者

定員 400人(先着)
料 一般:900円/小学生:700円/
中学生:800円/高校生:900円
申 チケットぴあホームページ、また

はセブンイレブン(Pコード:200-807)から申し込み
(8月1日受付開始)

主催 広島広域都市圏協議会
(公社)広島交響楽協会
・広島広域都市圏ホームページ

https://www.city.hiroshima.lg.jp/site/kouiki/228689.html



問 広島広域都市圏協議会事務局
(広島市役所広域都市圏推進課)
☎082-504-2017
☎082-504-2029



声で広報を届けます
目の不自由な方に「広報あきたかた」の内容をカセットテープに録音した「声の広報」を無料で届けます。希望する方は社会福祉課障害者福祉係へお問い合わせください。



問 社会福祉課 障害者福祉係
☎お太助フォン42-5615
☎42-2130

『命をつなぐ献血』にご協力を



移動献血 400mL 献血

8月17日(火)
開 9時30分～11時15分
12時30分～15時30分
所 クリスタルアージョ

- [年齢] 男性17～69歳・女性18～69歳
※65歳以上の方は60～64歳の間に献血経験のある方に限ります。
- [体重] 男女とも50kg以上
- [献血間隔] 男性12週間以上・女性16週間以上
- [総献血量] 過去12か月に 男性1200mL以内・女性800mL以内

一部免除を受けたときは 残りの保険料(一部納付額)の納付を忘れずに

一部免除を受けた保険料の残りの保険料(免除を受けていない保険料)を納付しないと、障害基礎年金や遺族基礎年金、老齢基礎年金を将来受けられない場合があります。忘れず納付してください。

保険料の一部免除

本人・世帯主・配偶者の前年の所得(1月から6月までに申請する場合は前々年の所得)が基準以下の場合で、本人から申請書を提出いただき、申請後に承認されると納付が免除される制度

令和3年度の一部納付額

4分の3免除 4,150円/月
半額免除 8,310円/月
4分の1免除 12,460円/月

知っておきたい!
国民年金の
あれこれ

問 三次年金事務所
☎0824-62-3107



自衛官募集～平和を仕事にする～			
募集項目	応募資格	受付期間	試験日
防衛大学校学生一般	高卒(見込含)18歳以上21歳未満の者 ※詳細はお問い合わせください	7月1日～10月27日	1次:11月6日、7日 2次:12月7日～11日
防衛医科大学校医学科学生	高卒(見込含)18歳以上21歳未満の者 ※詳細はお問い合わせください	7月1日～10月13日	1次:10月23日 2次:12月15日～17日
防衛医科大学校看護学科学学生	高卒(見込含)18歳以上21歳未満の者 ※詳細はお問い合わせください	7月1日～10月6日	1次:10月16日 2次:11月27日、28日
航空学生	空:高卒(見込含)18歳以上21歳未満の者 海:高卒(見込含)18歳以上23歳未満の者	7月1日～9月9日	1次:9月20日 2次:10月16日～21日 3次:(空)11月13日～12月16日 (海)11月19日～12月15日
一般曹候補生	18歳以上33歳未満の者	7月1日～9月6日	1次:9月16日～19日 2次:10月9日～17日
自衛官候補生	18歳以上33歳未満の者	年間を通じて 行っております	受付時にお知らせします

※詳しい内容はホームページをご覧ください。自衛隊可部募集案内所にお問い合わせください。
※本庁・各支所にパンフレットを置いてありますのでご利用ください。 問 自衛隊可部募集案内所 ☎082-815-3980

相談会名	相談内容	場所	日にち	時間	予約・お問い合わせ		
巡回無料弁護士相談会	1人30分まで 同じ相談で1回限り 弁護士に利害関係がある場合 お断りする場合あり	吉田人權福祉センター	12日(木)	13時～16時	7月26日(月)から ☎・お太助フォン42-2826		
		八千代人權福祉センター	26日(木)		8月12日(木)から ☎・お太助フォン52-7500		
行政相談	行政に関する困りごとや 意見など ☎行政相談委員	吉田人權福祉センター	5日(木) 19日(木)	10時～15時	総務課 ☎・お太助フォン42-5611 ☎・お太助フォン42-2111(代)		
		美土里支所	10日(火)	10時～12時			
		高宮支所	27日(金)	10時～12時			
		甲田支所	24日(火)	13時30分～ 15時30分			
		向原支所	10日(火)	10時～12時			
くらしの総合相談	【特設】 相続や後見制度等、 さまざまな暮らしの相談 ☎人権相談員、人権擁護委員、 民生児童委員など	吉田人權福祉センター	5日(木) 19日(木)	10時～15時	☎・お太助フォン42-2826		
		甲田人權福祉センター	12日(木)	13時～16時	☎・お太助フォン45-4922		
相続・遺言 成年後見相談会	【特設】 相続・遺言・後見制度 ☎NPO法人ひろしま相続・後 見サポートセンター	八千代人權福祉センター	2日(月)	13時～16時	☎・お太助フォン52-7500		
		美土里支所	13日(金)		☎・お太助フォン54-0311		
		たかみや人權福祉センター	17日(火)		☎・お太助フォン57-1330		
		向原支所	25日(水)		☎・お太助フォン46-3111		
年金・労働 無料相談会	年金・労働のお悩み、障害年 金請求の記入方法など ☎社会保険労務士	クリスタルアージョ 研修室301	5日(木)	14時～15時45分	広島県社会保険労務士会三次支部 道沖祐子社労士事務所 ☎52-3555		
		断酒会	自身や家族のお酒に関する お悩み	吉田人權福祉センター	3日(火) 9日(月) 20日(金) 29日(日)	18時30分～20時 13時30分～15時	広島断酒ふたば会(中田克宣) ☎090-4802-1865
人権・福祉に 関する相談	人権・福祉、その他心配事や悩 み事などの相談 ☎人権相談員・人権指導員			吉田人權福祉センター	平日	9時～17時	☎・お太助フォン42-2826
				八千代人權福祉センター	平日	9時～17時	☎・お太助フォン52-7500
		美土里支所	水	10時～15時	☎・お太助フォン54-0311		
		たかみや人權福祉センター	平日	9時～17時	☎・お太助フォン57-1330		
生活困窮者相談	生活保護など生活困窮に関して	電話・窓口相談	平日	8時30分～17時15分	社会福祉課☎・お太助フォン42-5615		
		電話・窓口相談	平日	8時30分～ 17時30分	障害者基幹相談支援センター ☎・お太助フォン47-1080		
		電話・窓口相談	平日	8時30分～17時	清風会つぼみ☎47-2092		
		電話・窓口相談	平日	9時～18時	相談支援事業所もやい☎46-5760		
高齢者相談	高齢者に関して	電話・窓口相談	平日	8時30分～ 17時30分	地域包括支援センター ☎・お太助フォン47-1132		
		電話・窓口相談	火・木	9時30分～12時 13時～16時30分	消費生活相談室 ☎42-1143		
消費生活相談	悪質な商取引に関する消費者 相談	電話・窓口相談	火・木	9時30分～12時 13時～16時30分	消費生活相談室 ☎42-1143		
県民相談	離婚・相続・近隣トラブル、 交通事故など	電話・窓口相談	平日	9時～17時	広島県生活センター ☎082-223-8811		
お太助フォン相談	お太助フォンに関する相談	電話・窓口相談	平日	9時30分～18時	CBBS株式会社☎050-5535-5500 お太助フォン99-5500		
広島県小児救急 医療電話相談	子どもの急な病気	電話相談	平日	19時～翌8時	☎局番なしの#8000 (携帯電話からも利用可)		

※新型コロナウイルス感染症の影響で日程が変更される場合があります。最新の情報は、問い合わせ先に確認してください。

新型コロナウイルス相談窓口

※相談時の症状の目安は、広島県および
厚生労働省のホームページを確認してください。

相談先	電話番号	受付時間
広島県受診・相談センター	☎082-513-2567	終日
厚生労働省	☎0120-56-5653	9時～21時

安芸高田

歴史紀行

毛利元就没後450年記念

むなふだ

宮崎神社棟札

(毛利元就・輝元 永禄11年奉納)



安芸高田市歴史民俗博物館
学芸員 吉藤 妃花梨

シリーズ

「博物館コレクション」第17回

今年には毛利元就没後450年に当
たる年です。それに関連して、今回は
毛利元就に関係する、宮崎神社の棟
札を紹介いたします。

宮崎神社

旧称は「宮崎八幡宮」。現在も吉田
町相合にある神社で、毛利氏の氏神を
祭る神社として相模国(現在の神奈川県
)宮崎から観応年間(1350年)
1352年)に分霊を移したと伝えら
れています。その後も毛利氏からあが
め敬われていましたが、大永3(15
23)年に社殿が焼失。毛利氏によつ
て修復されます。関ヶ原の合戦後、毛
利氏が安芸国を去った後も、輝元は宮
崎神社に修復を加えるなど、毛利氏は

宮崎神社を大切
にし続けました。

現在の本殿は、
建築様式から18
世紀中期に再建
されたものと思
えられます。



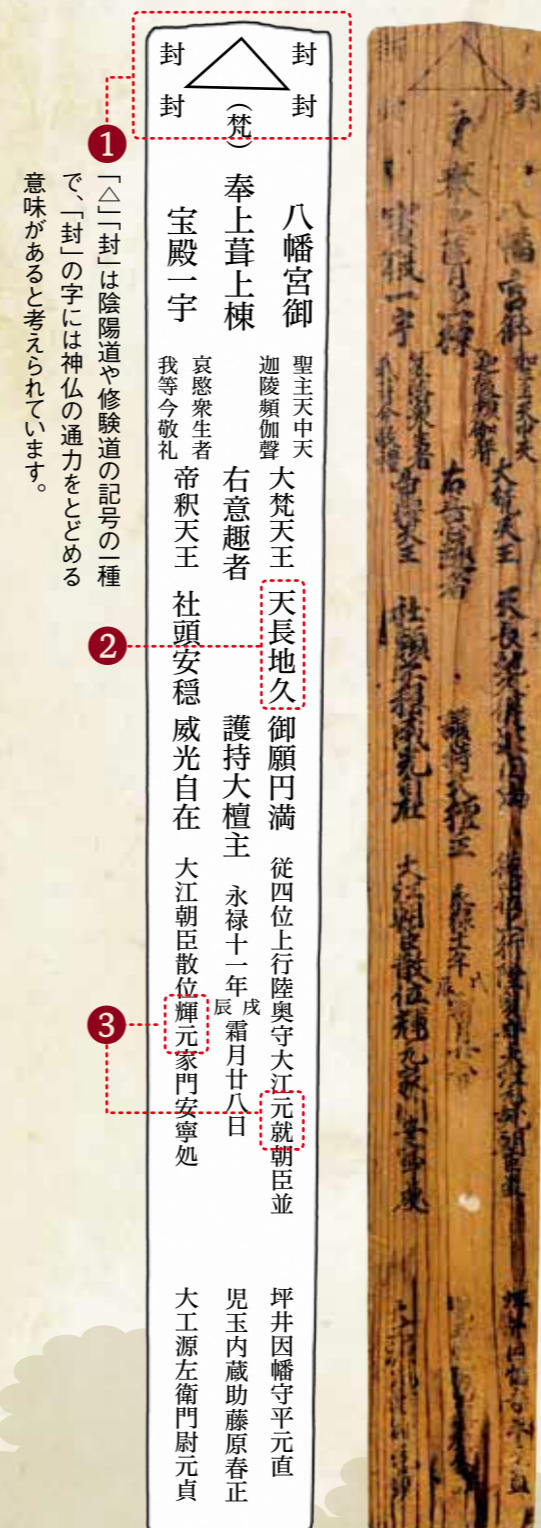
宮崎神社の棟札

《棟札》
建物の棟上げや修理の際、建物名
や年月日、願主、大工、祈願文など
を木札に記載して、棟木などに打
ちつけていた板札。

永禄11(1568)年11月28日に毛
利元就、輝元が宮崎神社の本殿を再

建した際のものです。当時16歳で当主
だった輝元を祖父元就が支える体制
を取っていたため、願主は元就、輝元
の名前が連名で記されています(図
3)。
また、棟札には「天長地久(天地が永
遠に変わらないように物事がいつま
でも続くこと)」(図2)と記されてお
り、再建時、伊予出征や九州大友氏と
の対決の真つ最中であつたことから、
元就の平和への願いが込められていた
のかもしれない。

記載内容



① 「△」封は陰陽道や修験道の記号の一種
で、「封」の字には神仏の通力をとどめる
意味があると考えられています。

②

③

宮崎神社棟札 永禄11(1568)年(宮崎神社蔵・歴史民俗博物館寄託)

(高さ:134.7cm/上幅:16.5cm/下幅:14.8cm/厚さ0.8cm)

集まれ！ 安芸高田のアイドル



甲田町
おやま ゆな
尾山 結那ちゃん (2歳)
「ゆなちゃん的笑容が大好きだよ！」



美土里町
はらだ かすみ
原田 架澄ちゃん (2歳)
「元気いっぱい、大きくなあれ!!」



高宮町
たけもと かのん
竹本 遥音ちゃん (2歳)
「遥音ちゃんはママとパパの宝物♡」



吉田町
なかお ともみ
中尾 智美ちゃん (2歳)
「元気にすくすく育ててね♪」



吉田町
たけもと
竹本 つぐみちゃん (2歳)
「優しい子に育ててね！」



八千代町
あらたに ちさと
荒谷 知里ちゃん (2歳)
「知里ちゃん、大好きだよ！」



八千代町
ごとう いっぺい
後藤 一平ちゃん (2歳)
「毎日たくさんの幸せをありがとう」



吉田町
おかもと えな
岡本 笑奈ちゃん (2歳)
「元気に大きくなってね。」

今回はここで撮影します！

2歳6か月児相談

日時：8月27日(金)

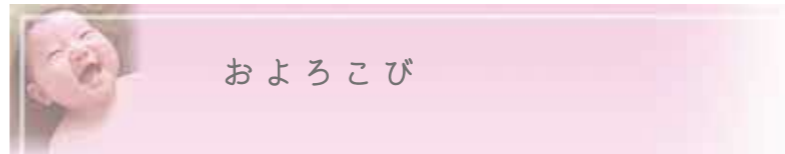
場所：保健センター

●お問い合わせ

総務課 秘書広報室

☎・お太助フォン42-5627

撮影にご協力
をお願いします



およろこび

吉田町

保田 應祐 (やすだ ようすけ)

藤田 七美 (ふじた ななみ)

米村 凧 (よねむら なぎ)

頼田 宇基 (とんだ うき)

徳丸 桐叶 (とくまる きりか)

八千代町

松村 柚花 (まつむら ゆずは)

高宮町

小早川 純 (こばやかわ ひと)

川本 凱久 (かわもと がく)

甲田町

塩田 一樹 (しおだ いつき)

向原町

幸田 芽依 (ゆきだ めい)

渡邊 嘉輝 (わたなべ ひろき)



おくやみ

吉田町

[吉田] 藤井 憲治 (73歳)

[吉田] 堰楽 正敏 (81歳)

[山手] 東野 幹雄 (89歳)

[国司] 賀川 明 (92歳)

[川本] 加藤 智 (87歳)

美土里町

[本郷] 立川 脩生 (92歳)

[本郷] 中村 恵恵 (88歳)

[本郷] 佐々木 清子 (97歳)

[北] 浅原 雪子 (103歳)

高宮町

[佐々部] 上門戸 人美 (92歳)

[佐々部] 溝本 一彦 (69歳)

[佐々部] 藤井 シゲヨ (94歳)

[佐々部] 中田 昭三 (88歳)

[船木] 佐々木 哲郎 (72歳)

[船木] 山崎 房枝 (90歳)

[原田] 猪掛 智則 (74歳)

[川根] 上段 初梅 (95歳)

[房後] 新見 重之 (95歳)

甲田町

[下小原] 平木 佐和子 (83歳)

[下小原] 兼安 邦男 (87歳)

[上甲立] 小島 ヨシエ (97歳)

[上小原] 木坂 信子 (93歳)

向原町

[長田] 米岡 正義 (89歳)

[保垣] 末廣 貞子 (90歳)

[坂] 前川 輝枝 (95歳)

[戸島] 山本 義博 (86歳)

敬称略

※このおよろこびとおくやみは届出時に掲載を希望した方のみです。市外で届けた方や掲載の確認が取れていない方の名前の掲載を希望する場合は、総務課秘書広報室 ☎・お太助フォン42-5627に連絡してください。

8月 | 休日・夜間の救急医療

■高田地区休日夜間救急診療所

吉田総合病院(吉田町)

〈平日〉17:00~翌8:30

〈日・祝日〉8:30~翌8:30

【内科・外科】☎42-0636

※都合により変更になる場合があります。
出掛ける前に医療機関へ問い合わせください。

8月 | 納税

■市県民税 第2期

■国民健康保険税 第2期

■後期高齢者医療保険料 第2期

■介護保険料 第3期

納期限:8月31日(火)

ハローワーク安芸高田 求人求職状況(5月分)

月間有効求職者数 502人

月間有効求人数 631人

月間有効求人倍率 1.26倍

お仕事のご相談・求人募集はハローワークをご利用ください ☎42-0605 ☎42-0224

人口

令和3年
7月1日時点

人口総数 27,774 前年比(-399)

世帯数 13,517 (-20)

男 13,426 (-169)

女 14,348 (-230)

災害件数

令和3年
6月分

	火災	救急	救助
令和3年累計	2件 (8)	91件 (687)	1件 (6)
前年同月	1件	92件	2件

毎月1日と15日は「防災デー」

交通事故

令和3年
6月末時点速報値

人身事故		
件数	死者	負傷者
13件(-1)	0人(±0)	18人(+2)

※()内は前年同月の増減数

管内交通事故の特徴

追突 1件